

5.資源物の分け方・出し方(天童市)

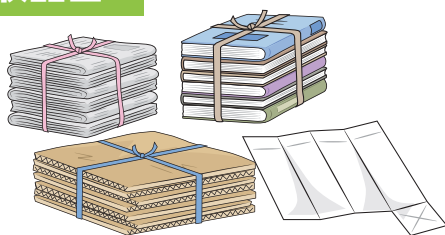
1 資源物の回収について

集団資源回収 子ども会、町内会、PTAなどが実施している回収事業

子ども会、町内会、PTAなどの各種団体が行っている集団資源回収について、実施回数や回収量に応じた報奨金を交付し、ごみ減量運動を推進しています。

回収品目・実施日は実施団体によって異なります。
お住まいの地域の実施団体にお問い合わせください。

回収品目



新聞・雑誌・雑がみ・段ボール・紙パック
などの古紙類



古着(古布)
ビニール袋に入れて



一升瓶・ビール瓶



アルミ缶



品目ごとに分別し、「紙ひも」でしばり出してください。
紙ひもがない場合は、ビニールひもで結構です。
(「ガムテープ」は、使用しないでください。)
雑がみは紙袋(持ち手部分も紙のもの)に入れて出してください。

なぜ?

ガムテープは、はっ水加工されているため、リサイクルできません。
紙ひもは古紙類と一緒にリサイクルされるため、リサイクルに最適です。次の購入時から紙ひもをお選びください。

天童市で実施している資源物拠点回収

新聞・段ボール・雑誌・雑がみ・紙パック・古着 (現在休止しています)

※令和4年4月現在

- ◆回収日 毎月第1土曜日(1月のみ第2土曜日)
- ◆回収時間 午前8時～10時
- ◆回収場所 市内4ヶ所 ・市役所西側駐車場・市立天童北部公民館駐車場
・市立長岡公民館駐車場・市民病院駐車場

使用済小型家電 (携帯電話、パソコン など)

- ◆回収日 毎月第1土曜日(1月のみ第2土曜日)
- ◆回収時間 午前8時～10時
- ◆回収場所 市内1ヶ所 ・市民病院駐車場

2 古紙(新聞・段ボール・雑誌・雑がみ・紙パック)の分け方・出し方

出してよいもの → 古紙の分別区分表P57~をご覧ください。

汚れた紙以外のリサイクル可能な紙

新聞紙



新聞紙、折込広告

段ボール



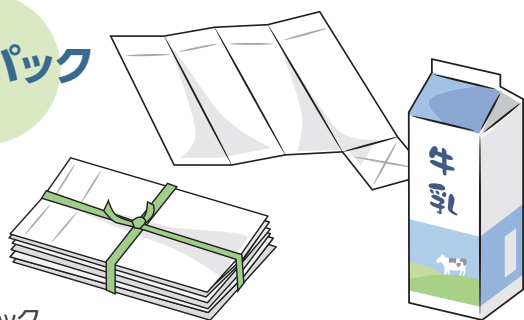
段ボール箱

雑誌



雑誌、書籍

紙パック



紙パック

雑がみ



お菓子の箱、はがき、封筒など

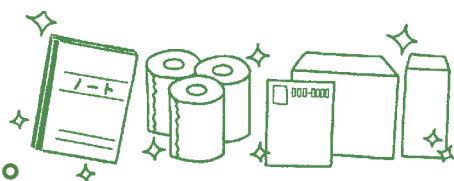
出し方・注意点

- ビニール、プラスチック類、金属類を外して、古紙類だけを出してください。
- 雑がみは紙袋(持ち手部分も紙のもの)に入れて出すか、紙ひもで縛って出してください。
- 紙パックは洗って、切り開いてください。
- 雑がみの分別については、古紙の分別区分表(P57~)をご覧ください。
- 食品などで汚れた紙、ティッシュペーパー、アルミ箔を貼り合わせた複合素材の紙、ビニールコーティング紙などは出せません。



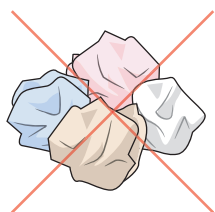
皆様に集めていただいた古紙が、
再び紙製品に生まれ変わり、
地球の環境保全に役立っています。

← このマークのついている製品は、古紙を原料に再生利用したものです。



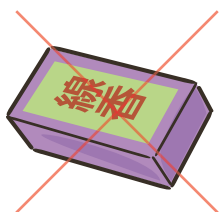
これらは「もやせるごみ」です。

汚れが落ちない紙



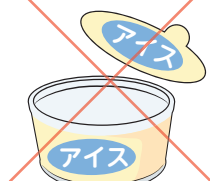
- ・食品で汚れた紙
- ・ティッシュ

強い臭いの付いた紙



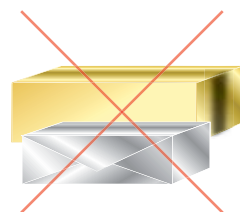
- ・線香の箱

油を通さない紙
(耐油紙)

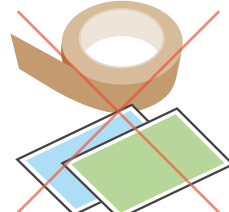


- ・アイスのカップ

金・銀箔のおかし箱



その他加工された紙



- ・シール、ステッカー
- ・ガムテープ・写真

3 古着(古布)の分け方・出し方(現在休止しています) もやせるごみとして出してください。

※令和4年4月現在

出してよいもの → 古着(古布)の分別区分表P61~をご覧ください。

衣類



シャツ、ズボン、下着、着物、靴下など。天然繊維、化学繊維を問わず。

出し方・注意点

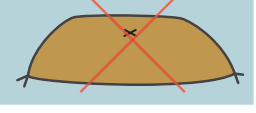
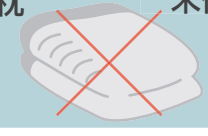
- 洗濯済のものを出してください。
- ボタン、ファスナー等は付けたまま出してください。

★布類の濡れたものはリサイクルできません。
濡れないように**ビニール袋に入れて**
出してください。
(スーパーや衣料品店のビニール袋でも可)



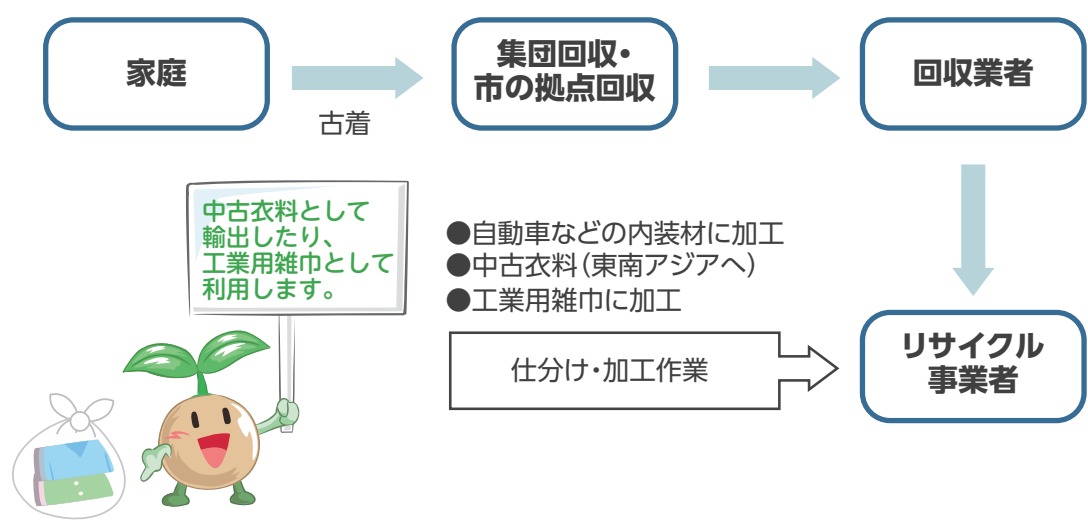
これらはリサイクルできません。

- ・布団
- ・座布団
- ・電気毛布
- ・枕
- ・ペットに使用した物
- ・濡れている物
- ・売れ残りの新しい商品、未使用品 など



古着の出し方 Q&A

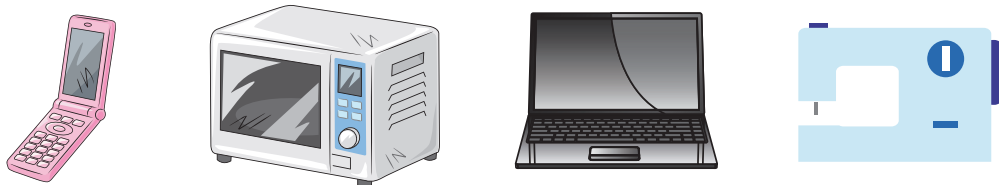
- Q1.** 濡れたものはなぜ出せないのですか?
A1. カビが発生し、乾いた他の衣料にも移ってしまいリサイクルができなくなります。
- Q2.** 下着類もリサイクル対象になるのですか?
A2. 東南アジアでは、特に下着類が不足しているため、リサイクルの対象となっています。洗濯済の物をお願いします。出しにくい場合は衣類の間に挟んで出してください。
- Q3.** 集めた古着はどのように利用されるのですか?
A3. 中古衣料になりそうなものは、東南アジアへ輸出し再利用されます。再利用できないものは、トタン屋根の下に敷く黒い布や、各工業で油類の拭き取り・磨く布として生まれ変わります。



4 使用済小型家電の分け方・出し方

出してよいもの → 使用済小型家電の分別区分表P64～P67をご覧ください。

使用済小型家電 (小型家電リサイクル法に基づくもの)



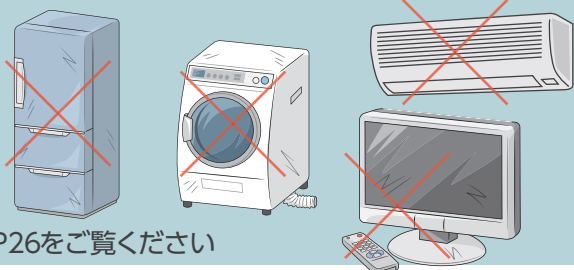
家庭から排出される該当の小型家電 パソコン、携帯電話、電子レンジなど

出し方・注意点

- パソコンや携帯電話等の**個人情報**は必ず消去してください。
- 電池は取り外してください。
- 回収した小型家電は返却できません。

家電リサイクル法対象品目は出せません。

テレビ、洗濯機、衣類乾燥機、冷蔵庫、冷凍庫、エアコン



P26をご覧ください

小型家電の出し方 Q&A

Q1. どのような家電が対象となるのですか？

A1. 家庭で不要になった家電製品で対象品目になっているものです。使用済小型家電の分け方・出し方（回収方法）P23・P24及び使用済小型家電分別区分表P64～P67をご覧ください。

Q2. 小型家電は壊れていても問題ありませんか？

A2. 壊れていても問題ありません。

なぜ使用済みになった小型家電を回収するのでしょうか？

「使用済小型電子機器等の再資源化の促進に関する法律」（小型家電リサイクル法）が始まりました。

使用済みとなった小型家電は、多くの**鉄**や**非鉄類**（アルミニウムや銅など）や**希少金属**（金、銀など）が含まれています。

これらの金属類を可能な限りリサイクルするために小型家電リサイクル制度が始まりました。今までは、埋め立てられたり、海外で廃棄物や金属くずとして不法に処理されたりしていました。

最近では様々な金属を抽出する技術が向上しており再資源化が可能になりました。

POINT

小型家電の中には鉄や銅などの他にレアメタルを含む様々な希少金属が含まれています。特に、電子基板には様々な有用金属が多く含まれています。鉄をはじめアルミニウムや銅などの非鉄類、金や銀、パラジウムなどの希少金属が含まれています。

主なリサイクル金属

- 鉄……………ビルの骨組みや自動車の車体などに利用されています。
- アルミ……………アルミ缶やアルミサッシなどに利用されています。
- 金……………アクセサリや宝飾品などに利用されています。
- 銀……………太陽光発電のパネルやアクセサリなどに利用されています。
- レアメタル……………電子材料、磁性材料などに利用されています。



すごい技術なのね！

5 使用済小型家電の分け方・出し方 (回収方法)

どのように使用済小型家電を回収しているのでしょうか？

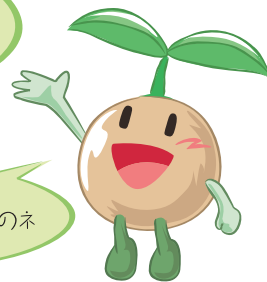
回収方法1：資源物拠点回収で回収

資源物拠点回収では、下記の対象品目を回収しています。また、同時に新聞、段ボール、雑誌、雑がみ、紙パック及び古着も回収しています。



少し大きなものも
拠点回収で回収してくれるのネ

毎月、回収しているのネ



と き : 毎月第1土曜日(1月のみ第2土曜日)
回収時間 : 午前8:00~10:00(時間厳守)
と ころ : 天童市民病院駐車場
天童市駅西5丁目2-1

POINT

資源物拠点回収で回収する品目はどんなものでしょう？

資源物拠点回収で回収する対象品目一覧

電話など

- 携帯電話
- PHS
- ファクシミリ
- スマートフォン・タブレット



デジタルカー用品など

- カーアンプ
- カースピーカー
- ETC車載ユニット
- VICISユニット
- カーチューナー
- カーラジオ
- カーMD
- カーDVD
- カーステレオ
- カーCDプレーヤー
- カーナビゲーションシステム
- カーカラーテレビ



デジタルカメラ・ビデオなど

- DVD・ビデオデッキ
- ビデオカメラ
- ビデオプロジェクション
- プロジェクター
- デジタルカメラ
- ビデオテープレコーダー
- 一眼レフカメラ
- フィルムカメラ



パソコンなど

- ノートパソコン
- ワープロ
- 液晶モニター
- デスク型パソコン(ブラウン管ディスプレイは除く)
- インクジェットプリンター
- フォトプリンター
- ハードディスク
- ハブ・ルーター



ゲーム機など

- 据置き型ゲーム機
- 携帯型ゲーム機
- ゲーム機用コントローラー
- カセット式ゲームソフト



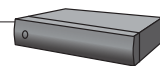
台所家電など

- トースター
- 炊飯器
- ミキサー
- 食器洗い乾燥機
- クッキングヒーター
- 電子レンジ
- 家庭用生ごみ処理機



デジタルチューナー・アンテナなど

- 地上デジタルチューナー
- CSデジタルチューナー
- ケーブルテレビ用STB
- BS/CSアンテナ
- CS専用アンテナ



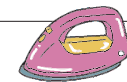
レコーダー・プレーヤーなど

- ICレコーダー
- HDDレコーダー
- テープレコーダー
- BDプレーヤー・レコーダー
- DVDプレーヤー
- CDラジカセ
- 携帯音楽プレーヤー(MD・CDプレーヤー等)
- デジタルオーディオプレーヤー



空調用・衛生用家具など

- 電気照明器具
- 扇風機
- 電気アイロン
- 電気ストーブ
- 換気扇
- ファンヒーター
- 電気温水器
- 家庭用電子ミシン



その他

- 電子辞書・書籍
- ケーブル
- USBメモリー
- プラグ・ジャック
- アンプ
- ラジオ
- ACアダプター・充電器
- 電動工具
- メモリーカード



※プリンターのインクは、はすさすに出してください。

※赤文字の品目については個人情報がないものに限り、リユース(再利用)する場合があります。

※液晶モニター・インクジェットプリンターは再利用品(リユース品)として扱います

資源物拠点回収と市内15か所に設置している専用の回収ボックスの2つの方法で、使用済み小型家電を回収しています。

回収方法2：専用回収ボックスで回収

市役所、市立図書館、市立公民館に専用の回収ボックスを設置しています。

ボックス投入口に入る回収対象の小型家電は、**(幅40cm × 高さ20cm) 以下**です

! 施設内に回収ボックスを設置していますので、開庁・開館時間内にお持ち下さい。
※防犯上のため、回収ボックスは施設内にあります。

注意事項 ボックスをご利用の際は、下記の注意事項をよく読んで適切に投入してください。

- 一度回収ボックスに入れた小型家電は返却できません。
- 個人情報が含まれる場合は、個人情報を消去してから回収ボックスへ入れてください。
- 乾電池、バッテリー類、メモリーカード等は取り外してから回収ボックスに入れてください。
- 袋や箱などは、回収ボックスに入れなくてください。
- 乾電池・リチウム・イオン電池・バッテリーパックは回収ボックスに入れなくてください。
- 分解・解体した小型家電は回収ボックスへ入れなくてください。
- 一部回収品目は個人情報がない物に限り、リユース(再利用)する場合があります。
- 家電リサイクル法対象品目(テレビ、エアコン、洗濯機、衣類乾燥機、冷蔵庫、冷凍庫)は回収できません

※回収ボックスに入らない物は、市生活環境課へお問い合わせください。



POINT



10品目

専用の回収ボックスで回収するものは どんなものでしょう？

使用済み小型家電は、小型家電リサイクル法で国から認定を受けた事業者によって、高度な処理技術で選別し、製錬事業者によって再資源化されます。専用の回収ボックスの投入口は40cm×20cmになりますので、以下の品目を対象としています。



6 資源物拠点回収会場の位置図

毎月 第1土曜日 (1月のみ第2土曜日)

午前8:00～10:00 時間厳守をお願いします

- 回収品目**
- ・古紙 (新聞・段ボール・雑誌・雑がみ・紙パック)
 - ・古着 (古布)

※小型家電の回収は、天童市民病院駐車場になります。

