

# 5.資源物の分け方・出し方(天童市)

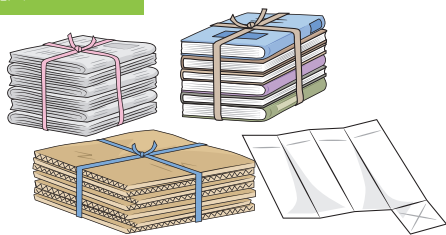
## 1 資源物の回収について

### 集団資源回収 子ども会、町内会、PTAなどが実施している回収事業

子ども会、町内会、PTAなどの各種団体が行っている集団資源回収について、実施回数や回収量に応じた報奨金を交付し、ごみ減量運動を推進しています。

**回収品目・実施日は実施団体によって異なります。**  
**お住まいの地域の実施団体にお問い合わせください。**

### 回収品目



新聞・雑誌・雑がみ・段ボール・紙パック  
などの古紙類



古着(古布)  
ビニール袋に入れて



一升瓶・ビール瓶



アルミ缶

品目ごとに分別し、「紙ひも」でしばり出してください。  
紙ひもがない場合は、ビニールひもで結構です。  
(「ガムテープ」は、使用しないでください。)  
雑がみは紙袋(持ち手部分も紙のもの)に入れて出してください。

### なぜ?

ガムテープは、はっ水加工されているため、リサイクルできません。  
紙ひもは古紙類と一緒にリサイクルされるため、リサイクルに最適です。次の購入時から紙ひもをお選びください。

### 天童市で実施している資源物拠点回収

#### 新聞・段ボール・雑誌・雑がみ・紙パック

- ◆回収日 毎月第1土曜日(1月のみ第2土曜日)
- ◆回収時間 午前8時~10時
- ◆回収場所 市内4ヶ所・市役所・市民病院・市立公民館2ヶ所を巡回

#### 使用済小型家電(携帯電話、パソコンなど)

- ◆回収日 4月・7月・10月第1土曜日、1月第2土曜日
- ◆回収時間 午前8時~10時
- ◆回収場所 市内1ヶ所・市民病院駐車場

## 2 古紙(新聞・段ボール・雑誌・雑がみ・紙パック)の分け方・出し方

出してよいもの → 古紙の分別区分表P54~をご覧ください。

### 汚れた紙以外のリサイクル可能な紙

#### 新聞紙



新聞紙、折込広告

#### 段ボール



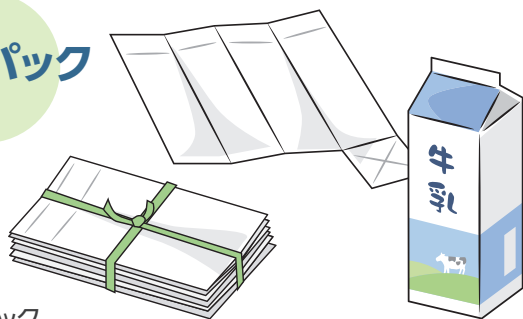
段ボール箱

#### 雑誌



雑誌、書籍

#### 紙パック



紙パック

#### 雑がみ



お菓子の箱、はがき、封筒など

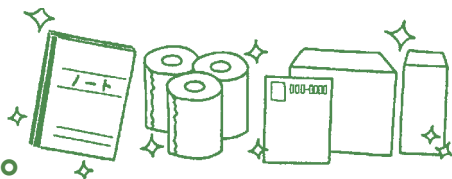
### 出し方・注意点

- ビニール、プラスチック類、金属類を外して、古紙類だけを出してください。
- 雑がみは紙袋(持ち手部分も紙のもの)に入れて出すか、紙ひもで縛って出してください。
- 紙パックは洗って、切り開いてください。
- 雑がみの分別については、古紙の分別区分表(P54~)をご覧ください。
- 食品などで汚れた紙、ティッシュペーパー、アルミ箔を貼り合わせた複合素材の紙、ビニールコーティング紙などは出せません。



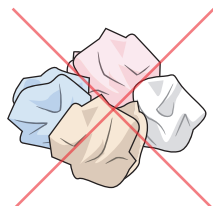
皆様に集めていただいた古紙が、  
再び紙製品に生まれ変わり、  
地球の環境保全に役立っています。

← このマークのついている製品は、古紙を原料に再生利用したものです。



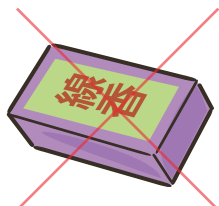
### これらは「もやせるごみ」です。

汚れが落ちない紙



・食品で汚れた紙  
・ティッシュ

強い臭いの付いた紙



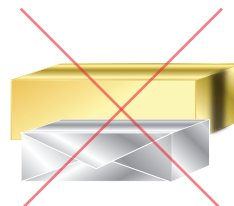
・線香の箱

油を通さない紙  
(耐油紙)

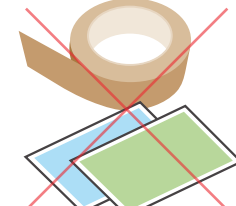


・アイスのカップ

金・銀箔のおかし箱



その他加工された紙



・シール、ステッカー  
・ガムテープ・写真

### 3 使用済小型家電の分け方・出し方

**出してよいもの** → 使用済小型家電の分別区分表P61～P64をご覧ください。

#### 使用済小型家電 (小型家電リサイクル法に基づくもの)

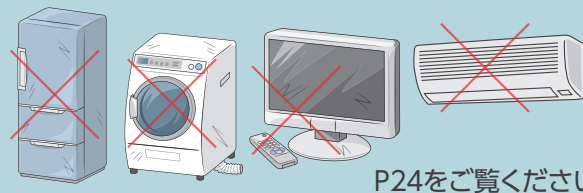
家庭から排出される該当の小型家電 パソコン、携帯電話、炊飯器など



#### 出し方・注意点

- パソコンや携帯電話等の**個人情報**は必ず**消去して**ください。
- 電池は取り外してください。
- 回収した小型家電は返却できません。

**家電リサイクル法対象品目は出せません。**  
テレビ、洗濯機、衣類乾燥機、冷蔵庫、冷凍庫、エアコン



P24をご覧ください

#### 小型家電の出し方 Q&A

Q1. どのような家電が対象となるのですか？

A1. 家庭で不要になった家電製品で対象品目になっているものです。使用済小型家電の分け方・出し方 (回収方法) 使用済小型家電分別区分表P61～P64をご覧ください。

Q2. 小型家電は壊れていても問題ありませんか？

A2. 壊れていても問題ありません。

### 4 使用済小型家電の分け方・出し方 (回収方法)

**ど**のように使用済小型家電を回収しているのでしょうか？

#### 回収方法1：資源物拠点回収で回収

資源物拠点回収では、下記の対象品目を回収しています。また、同時に新聞、段ボール、雑誌、雑がみ及び紙パックも回収しています。

少し大きなものも  
拠点回収で回収してくれるのね



と き：4月・7月・10月第1土曜日、1月第2土曜日  
回収時間：午前8:00～10:00(時間厳守)  
ところ：天童市民病院駐車場  
天童市駅西5丁目2-1



POINT

**資源物拠点回収**で回収する品目はどんなものでしょう？

資源物拠点回収で回収する対象品目一覧

#### 電話など

- 電話機 ●ファクシミリ ●卓上複合機
- 携帯電話・PHS端末 ●スマートフォン ●タブレット

#### デジタルカー用品など

- カーナビゲーションシステム ●カーカラーテレビ
- カーDVD・CD等カーオーディオ類 ●ETC車載ユニット
- カーアンプ ●カーラジオ ●カーチューナー ●VICSユニット
- カーMD ●カーCDプレーヤー ●カースピーカー ●カーステレオ

#### デジタルカメラ・ビデオなど

- ビデオカメラ ●プロジェクター ●ビデオプロジェクション
- DVD・ビデオデッキ ●デジタルカメラ・フィルムカメラ

#### パソコンなど

- デスクトップ型・一体型パソコン ●ノートパソコン ●液晶モニター
- サーバー ●ワープロ ●インクジェットプリンター
- フォトプリンター ●ハードディスク ●ハブ・ルーター等周辺機器

#### ゲーム機など

- 据置型・携帯ゲーム機 ●ミニ電子ゲーム
- ゲーム機用コントローラー ●カセット式ゲームソフト

#### デジタルチューナー・アンテナなど

- BS/CSアンテナ ●地上デジタルチューナー
- CSデジタルチューナー ●BS/CSチューナー
- CS専用アンテナ ●ケーブルテレビ用STB

#### 台所家電など

- 炊飯器 ●電子レンジ ●オープンレンジ ●トースター
- オーブントースター ●ホットプレート ●クッキングヒーター
- 卓上用コンロ ●電気ポット ●ホームベーカリー
- コーヒーメーカー ●ミキサー ●電磁調理器卓上型
- 食器洗い乾燥機 ●家庭用生ごみ処理機 ●フードプロセッサー

#### レコーダー・プレーヤーなど

- ビデオテープレコーダー ●BD/DVDプレーヤー
- HDDレコーダー (DVD・BD)
- デジタルオーディオプレーヤー (フラッシュメモリー/HDD)
- テープレコーダー ●MD/CDプレーヤー ●iCレコーダー
- CDラジカセ

#### 空調用・衛生用家電など

- 扇風機 ●電気ストーブ ●ファンヒーター ●電気アイロン
- 換気扇 ●電動ミシン ●電気照明器具
- ヘアードライヤー・ヘアアイロン ●電気温水器

#### その他

- ラジオ ●ステレオチューナー・アンプ ●電子書籍・電子辞書
- ドローン ●USBメモリー・メモリーカード・基盤
- ケーブル・充電器・アダプター等 ●ヘッドホン ●リモコン
- 電動ドライバー・電動ドリル・サンダー・ポリッシャー等電動工具
- プラグ・ジャック

※プリンターのインクは、はすさずに出してください。  
※照明器具のシェード部分や電球は外してください。回収できません。

資源物拠点回収と市内15か所に設置している専用の回収ボックスの2つの方法で、使用済み小型家電を回収しています。

## 回収方法2：専用回収ボックスで回収

市役所、市立図書館、市立公民館に専用の回収ボックスを設置しています。

ボックス投入口に入る回収対象の小型家電は、**(幅40cm × 高さ20cm) 以下**です



施設内に回収ボックスを設置していますので、開庁・開館時間内にお持ち下さい。

※防犯上のため、回収ボックスは施設内にあります。

### 注意事項

ボックスをご利用の際は、下記の注意事項をよく読んで適切に投入してください。

- 一度回収ボックスに入れた小型家電は返却できません。
- 個人情報が含まれる場合は、個人情報を消去してから回収ボックスへ入れてください。
- メモリーカードは取り外してから回収ボックスに入れてください。
- 袋や箱などは、回収ボックスに入れないでください。
- 分解・解体した小型家電は回収ボックスへ入れないでください。
- 家電リサイクル法対象品目(テレビ、エアコン、洗濯機、衣類乾燥機、冷蔵庫、冷凍庫)は回収できません。
- 電池類・モバイルバッテリーなどのリチウムイオン蓄電池内蔵製品は入れないでください。

※回収ボックスに入らない物は、市生活環境課へお問い合わせください。



### POINT



ぼくのゲーム機  
こわれちゃったけど  
どうしたらいいの？

10品目



## 専用の回収ボックスで回収するものは どんなものでしょう？

使用済み小型家電は、小型家電リサイクル法で国から認定を受けた事業者によって、高度な処理技術で選別し、製錬事業者によって再資源化されます。専用の回収ボックスの投入口は40cm×20cmになりますので、以下の品目を対象としています。

## なぜ使用済みになった小型家電を回収するのでしょうか？

不要になった小型家電が  
色々な金属に  
生まれ変わっているね！



すごい技術なのね！

「使用済み小型電子機器等の再資源化の促進に関する法律」(小型家電リサイクル法)が始まりました。

使用済みとなった小型家電は、多くの鉄や非鉄類(アルミニウムや銅など)や希少金属(金、銀など)が含まれています。

これらの金属類を可能な限りリサイクルするために小型家電リサイクル制度が始まりました。今までは、埋め立てられたり、海外で廃棄物や金属くずとして不法に処理されたりしていました。

最近では様々な金属を抽出する技術が向上しており再資源化が可能になりました。

### POINT

小型家電の中には鉄や銅などの他にレアメタルを含む様々な希少金属が含まれています。特に、電子基板には様々な有用金属が多く含まれています。鉄をはじめアルミニウムや銅などの非鉄類、金や銀、パラジウムなどの希少金属が含まれています。



### 主なリサイクル金属

- 鉄……………ビルの骨組みや自動車の車体などに利用されています。
- アルミ……………アルミ缶やアルミサッシなどに利用されています。
- 金……………アクセサリや宝飾品などに利用されています。
- 銀……………太陽光発電のパネルやアクセサリなどに利用されています。
- レアメタル……………電子材料 磁性材料などに利用されています