

このまちが、もっと好きになる。

市報

# tendo

市報てんどう

2024 (令和6年)  
No.1670

3/1



[特集] 認知症、共に生きる社会へ

# 認知症、共に生きる社会へ ～知っているようで知らない認知症～



認知症サポーター養成講座を受講した  
市内のコーヒESHOPの皆さん（2月13日）

認知症とは、さまざまな脳の病気により、脳の神経細胞の働きが徐々に低下し、記憶や判断力などの認知機能が低下して、社会生活に支障を来した状態をいいます。年齢を重ねると、物忘れがひどくなったなどと感じる場合がありますが、認知症は「加齢による物忘れ」とは違いがあります **図1**。

認知症の原因となる病気にはさまざまな種類があり、約7割を占めるのが「アルツハイマー型認知症」と呼ばれるもので、物忘れや失語などが特徴的な症状です。認知症の症状や進行のスピードは種類によって違いますが、早期に発見し正しい治療を行うことで、進行を遅らせることができます。

## 認知症とは

認知症は、誰もがなり得る脳の病気です。近年の急激な高齢化により認知症患者は増加しており、令和7年には65歳以上の高齢者の5人に1人が認知症になるといわれています。

認知症になっても尊厳や希望を失うことなく、住み慣れた地域で安心して暮らしていけるよう、認知症の方や家族だけではなく、私たち一人一人が「我が事」として認知症について考えてみましょう。

**図1** 「加齢による物忘れ」と「認知症の記憶障害」の違い

### ●加齢による物忘れ

記憶の帯

- ・経験したことが部分的に思い出せない
- ・目の前の人の名前が思い出せない
- ・物覚えが悪くなったように感じる など

日常生活に大きな支障は出ない

### ●認知症の記憶障害

記憶の帯

- ・経験したこと自体を忘れている
- ・目の前の人や誰なのかわからない
- ・数分前の記憶が残らない など

日常生活に支障が出る



## 高齢者の

### 5人に1人が認知症に

令和5年版高齢社会白書によると、日本の65歳以上の高齢者が総人口に占める割合は、令和4年で29・0%と過去最高となっています。認知症は年齢を重ねるほど発症する可能性が高まるため、今後認知症の人は増え続けると予想されています。

平成24年度（2012年度）の時点で、65歳以上の高齢者の約7人に1人が認知症にかかっているといわれており、認知症の前段階と考えられている軽度認知障害（MCI※）の人も加えると、約4人に1人の割合となります。令和7年（2025年）には、65歳以上の5人に1人が認知症になるという予測データもあります。

※MCIの方がすべて認知症になるわけではありません。

### 初めての法律が施行

昨年6月、認知症に特化した初めての法律である「共生社会の実現を推進するための認知症基本法」が成立し、1月1日に施行されました。同法は、認知症の方が尊厳を保ちながら希望を持って暮らすことができるよう、「国民の理解の増進」「認知症バリアフリー」「認知症の人の社会参加の機会の確保」などを基本的施策として定め、支え合いながら共生する社会の実現を推進するものです。

### 認知症と共に生きるまちへ

認知症になっても住み慣れた地域で自分らしく暮らし続けるためには、市や地域包括支援センターなどの支援・サービスの活用だけでなく、地域の方を含めた周りのサポートが必要不可欠です。

市では、認知症サポーター養成講座を開催し、認知症の普及啓発を行っています。認知症サポーターとは、認知症について正しい知識と理解を持ち、認知症の方や家族をできる範囲で手助けする人のことです。中学2年生を対象とした養成講座を毎年実施しているほか、企業や地域の方に向けた講座も随時行っており、現在天童市には1万人を超える認知症サポーターがいます。興味のある方は、市保険給付課までお問い合わせください。

### 認知症かなと思ったら

地域包括支援センターでは、高齢者に関することの総合相談窓口として、さまざまな活動を行っています。認知症のことや介護のことは、お住まいの地域を担当する地域包括支援センターへお気軽にご相談ください。

地域包括支援センター	対象地域	連絡先
天童市地域包括支援センターめいこうえん (特別養護老人ホーム明幸園内)	天童南部、蔵増、寺津、高掬、長岡、干布、荒谷	☎664-0600
天童市地域包括支援センター中央 (天童市社会福祉協議会内)	天童中部、天童北部、成生、津山、田麦野、山口	☎658-8190

## 専門家に聞く

秋野病院 精神保健福祉士

### 早期診断と早期対応が大切

小関 清之さん

認知症は、これまでは自ら受診しなければ医療側からのアプローチが困難でした。その結果、危機的状況に対し事後的な対応にならざるを得ず、深刻な事態を招くことが少なくありませんでした。

秋野病院の専門職による認知症初期集中支援チーム「ホオジロ」は、住み慣れた地域での生活を維持するための支援をできる限り早い段階で包括的に提供することを目的に設置されました。医療機関で待つのではなく、認知症の方や家族を訪問し、問題や悩みを一緒に考えます。また、認知症の診断を受けた方の混乱や今後の生活への不安や恐れを受け止め、傾聴していく役割も担っています。

本人との信頼関係が構築され、適切な治療やケアにつながるまで複数の専門職が繰り返して訪問を行います。意に沿わない入院やサービスが選択されないように、家族や地域の理解も得ながら時間をかけて支援を行います。

一方で精神的または身体的、社会的、経済的にも緊急度や切迫度の見極めが必要な場面では、専門医に訪問同行を求めます。また、入院が必要と判断されても本人が拒否した場合、入院の意義や具体的な治療内容、手続きなどを丁寧に説明することで、周囲の動揺や不安を多少は軽減できると考えています。



# 認知症カフェにお越しく下さい

認知症ケアの拠点として、認知症の本人とその家族などが集い、何でも気軽に相談できる場所です。また、認知症の方を支える地域の方や介護職の方などの情報交換の場としてもご利用いただけます。申し込みは不要ですので、お気軽にご参加ください。なお、日程は市報てんどうなどでお知らせします。

## あったかフェテんどう

- ▶とき 原則毎月第1・3水曜日  
(祝日、お盆期間、年末年始を除く)  
午後1:00~2:00
- ▶ところ 市総合福祉センター
- ▶問合せ 市保険給付課 (☎654-1111内線755)

## Mカフェ

- ▶とき 毎月第1土曜日  
午後1:00~3:00
- ▶ところ 明幸園地域交流スペース
- ▶問合せ 明幸園地域交流室 (☎653-3071)

### 参加者の声



佐藤敏子さん

認知症の不安があった時、地域包括支援センターの方にあったかフェテんどうを勧めてもらい、昨年の夏から毎月通っています。一人暮らしなので、人とつながり、「私は一人じゃない」と安心できるこのカフェはとても大切な場所です。毎回専門家の方から認知症や健康についての話を聞けるのも楽しみなので、外出のきっかけにもなっています。



# チームオレンジ

チームオレンジとは、地域の認知症の方や家族の支援のニーズと認知症サポーターを中心とした支援をつなぐ仕組みで、認知症になっても安心して暮らし続けられる地域づくり活動を行っています。

本市では、平成31年4月に明幸園でチームオレンジM'sがスタートし、認知症カフェ「Mカフェ」を拠点として、認知症の方などへの訪問活動や地域の見守り活動などを行っています。

### チームオレンジM'sメンバーの声



佐々木とく子さん(写真左)  
高橋美智子さん(写真右)

## できることに目を向けて

2週間に1回、30分程度、認知症の方のご自宅を訪問するボランティアを行っています。訪問では、相手の気持ちに寄り添いながら話を聞く「傾聴」を行い、表情をよく見るよう心がけています。訪問を喜んでくれた時や会話の中で笑顔が見られた時は活動をしていて良かったと感じます。

認知症は特別なことではありません。認知症だから全てできないと最初から決めつけず、1人の人間として尊重し、できることは一緒にやってみる姿勢が大切だと思っています。ぜひ身近に認知症の方がいなくても自分のこととして関心を持ち、一緒に住みやすい社会を作っていけたらうれしいです。

# 認知症関連事業のご紹介

☎ 市保険給付課 (☎654-1111内線755)  
天童市地域包括支援センターめいこうえん (☎664-0600)  
天童市地域包括支援センター中央 (☎658-8190)

## 認知症サポーター養成講座

認知症について学び、認知症の方やその家族を応援する認知症サポーターになりませんか。受講者にはサポーターの証としてオレンジリングやカードを差し上げます。

- ▶ **対象** 市内在住または在勤の方（学校、企業、各種団体など）
- ▶ **時間** 90分程度  
（日時は要相談）
- ▶ **内容** 認知症の理解、認知症の方への対応など



## 認知症地域支援推進員

認知症地域支援推進員は、各市町村の認知症施策の推進や地域における認知症の方の医療・介護などの支援ネットワークの構築、社会参加のための体制整備など、地域の特徴や課題に応じた活動を展開しています。

天童市内では、市役所に2人、地域包括支援センター2カ所に2人ずつの計6人の推進員を配置し、行政・医療機関・介護事業所などの関係機関をつなぎ、皆さんの日常生活を支援しています。

## 認知症初期集中支援事業 あったかサポートチーム「ホオジロ」

認知症が疑われる方などで医療機関の受診が難しい方は、認知症初期集中支援事業をご活用ください。医師・看護師・精神保健福祉士による専門職チームがご家庭を訪問し、速やかに適切な医療や介護などを受けられるようサポートします。

- ▶ **対象** 40歳以上で在宅生活をしている方で、次のいずれかに該当する方
  - ・認知症としての適切な医療・介護サービスを受けていない方
  - ・受けていたサービスを中断したままの方
  - ・認知症の症状により、家庭生活や地域での暮らしに不安や悩みを抱えている方

## 天童市認知症事前登録者支援事業 「うまく見守る」

認知症などにより徘徊する恐れのある高齢者の情報を事前に市に登録することで、実際に行方不明になった時に早期発見・保護ができるようにする制度です。登録者を警察が保護した時は、速やかに身元を確認し、ご家族に連絡することができます。



## オレンジが目印の「ロバ隊長」

認知症の普及啓発のシンボルカラーはオレンジです。オレンジ色のロバは、認知症サポーターキャラバンのマスコットで「ロバ隊長」といいます。認知症になっても安心して暮らせるまちを目指し、ロバのように急がず、しかし一歩一歩着実に進んでいこうという意味が込められています。



▲認知症カフェ参加者が制作したロバ隊長

▼問合せ 市保険給付課  
(☎654局1111内線755)

認知症という病気を正しく理解し、天童市にどのようなサービスや支援があるかをまとめた、認知症「うまく見守る」ガイドブック（天童市認知症ケアパス）をご活用ください。ガイドブックは市保険給付課で配布しているほか、市ホームページからもダウンロードできます。



天童市認知症ケアパスを  
ご活用ください



# まちの話題

天童で行われた主なイベントや  
市政の動きを紹介！



## 2/2(金) 天童の春を先取る雛飾り



天童織田の里歴史館で、天童雛飾りオープニングセレモニーが行われました。セレモニーでは、市立舞鶴保育園の園児による元気な歌と踊りが披露された後、テープカットで開会をお祝いしました。天童雛飾りは3月20日まで開催され、市内6つの施設で雛人形が展示されるほか、協賛店では雛料理と雛菓子を販売しています。雛人形展示施設や協賛店では、豪華景品が当たるスタンプラリーやインスタグラムによるフォトテストなども開催していますので、ぜひお立ち寄りください。



TOPICS OF TENDO

## 1/20(土) 文化財を守る消防設備の点検

若松寺で、消防設備の点検などが行われました。市消防団第5分団(津山)の団員が、消火栓・防火水槽の点検や放水銃による消火訓練を行い、貴重な文化財を火災から守る方法について確認しました。この事業は、1月26日に定められている文化財防火デーに合わせ、市教育委員会が、市消防本部と市消防団の協力の下に毎年行っているもので、昌林寺、格知学舎、出羽桜美術館、天童織田の里歴史館でも同様な点検が行われました。



## 1/28(日) 夜空を彩るスカイランタン®

天童北部小グラウンドで、天童北部地域冬季レクリエーション・フェスティバルの一環として、スカイランタン® が打ち上げられました。スカイランタン® の打ち上げイベントは、県内で初めて行われたものです。このランタンは、LEDライトで発光し、ヘリウムガスで浮遊するもので、今回は65基のランタンが打ち上げられました。参加者は、合図で一斉にランタンを打ち上げ、夜空に浮かぶ温かい光に癒やされていました。





## 1/29(月) 高血圧には 早めの対応を

市立天童中部公民館で、高血圧講演会が開催されました。山形県立中央病院糖尿病・内分泌内科副科長の鈴木恵綾医師が講師を務め、高血圧が引き起こす合併症について説明。毎日一定の条件で血圧測定を行い健康状態を把握することや、生活習慣を見直し血圧のコントロールを行うことが大切だと述べました。また、持参した各家庭のみそ汁の塩分測定なども行われ、参加者は健康維持について真剣に考えていました。



## 2/3(土) 2/4(日) 全身で 冬を楽しむ

天童高原スキー場特設会場で、第12回天童高原スノーパークフェスタが開催されました。スノーレーサーやミニバイアスロンなどの体験イベントが無料で行われ、新イベントのキッズモービル体験コーナーでは、初めて乗るモービルの疾走感を楽しむ子どもたちの姿が見られました。ちびっこ雪上宝さがしでは、大勢の子どもがお宝めがけて勢いよく走り出し、冬の天童高原に元気な声が響き渡りました。



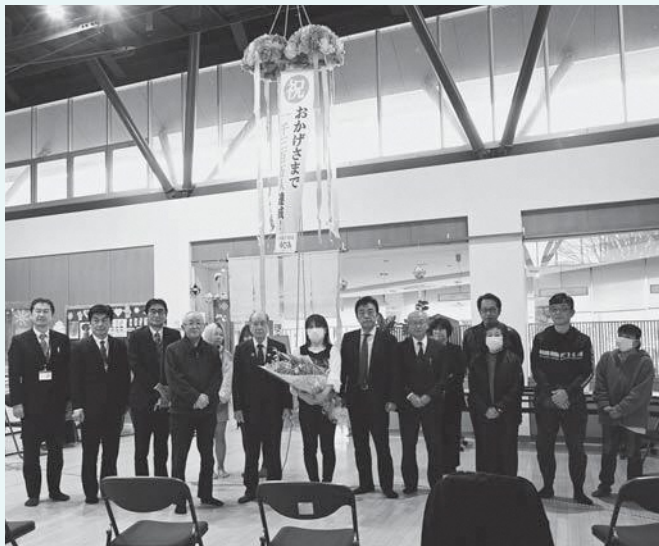
## 2/4(日) 渡辺えりさんの 迫力あるコンサート

市民文化会館で、山形市出身の俳優渡辺えりさんのコンサート「天童市民芸術祭第60回記念事業『世界は日の出を待っている～渡辺えり 平和への歌声～』」が開催されました。会場には約1100人が来場。渡辺さんは豪華な衣装をまとい、本市を拠点に活動している社会人バンド「ビッグ・スウィング・フェイス」の演奏をバックにシャンソンや昭和歌謡曲など10曲を披露。曲の途中には、軽快なトークで観客の笑いを誘っていました。



## 2/5(月) 入浴者 1300万人を達成

天童最上川温泉ゆびあの入浴者が1300万人に到達し、記念セレモニーが行われました。1300万人目となったのは清野弘美さん（寒河江市）で、1年分の入浴券や花束などの記念品が贈られました。清野さんは「露天風呂が広くて大好き。年間フリーパスを頂いたので、これからは毎日利用したい」と笑顔で話していました。同施設は平成9年4月のオープン以降、市民の憩いと健康増進の場として愛されています。







▲第24回環境美化教育優良校等表彰を受賞

# 未来に向かって

## 自分たちでできるエコ活動を進めよう 市立成生小学校

本年度の4年生も「エコ活動の意義を大切にしたい」と先輩たちの思いを引き継ぎ、環境をテーマに総合的な学習の時間に取り組んでいます。

自分たちでできることを考え実行し、地域に発信するなど、地域と共に継続した取り組みが高く評価され、この度「第24回環境美化教育優良校」に選ばれました。

成生地区は、エコタウン成生を目指して、地域をあげてエコなまちづくりを進めています。昨年度の4年生は、総合的な学習の時間に、自分たちでできるさまざまなエコ活動や環境美化活動に取り組みました。押切川に生息する生物や水質検査を通して環境保全についての意識を高めたり、校外でゴミ拾いをして地域の美化活動に貢献したりしました。



▲地域内でのゴミ拾い

### おらぼうの 地域づくり

▽市立山口公民館

**水晶山に親しむ部会  
設立20周年を迎えて**

山口地域づくり委員会「水晶山に親しむ部会」では、市内外から登山者が訪れる水晶山の参道整備を定期的に行っているほか、毎年スポーツの日に合わせて市民登山を開催しています。

本年度は仙山交流の一環として、宮城県からも参加者を募集し、10歳から81歳まで総勢約50人の皆さまからご参加いただきました。

市民登山は第20回目の開催を迎え、記念品として根付けを作成したほか、登山家の飯澤政人さんをお招きしシンポジウムも開催しました。

今後も水晶山の自然を守り、皆さんに知っていただけるよう、活動が続けていきます。



▲水晶山神社に参拝



天童市を元気にするために  
活躍する隊員を紹介します。

THIS IS THE LOCAL VITALIZATION COOPERATORS

# こちら地域おこし協力隊でした

原稿締め切り時点では、協力隊活動報告の準備も佳境に入っています。

会場や資材の手配などは、基本的に隊員主導で動いており、展示方法の工夫などをしながら興味を持っていただけるよう内容を考えています。

個人的には、分かりやすい内容を心がけつつ、報告発表のテーマは少しでも遊び心を入れ込みながら作成したつもりです。市報でんどうやSNSだけでは伝えきれない私た

この活動について、少しでも興味を持っていただけるとうれしくです。  
スケジュールなどの詳細は、左のチラシや市報でんどう2月1日・15日号をご覧ください。

令和5年度 天童市  
地域おこし協力隊  
活動報告

パネル展示 入場無料 発表会

高原維持対策 演田 拓実  
移住定住促進 長瀬 亮  
田畠野活性化 土井 友希子

スケジュール

3/26 市役所 1階スペース  
3/28 8:30 ~ 17:15  
3/1 市立図書館ホール  
3/10 9:00 ~ 18:00  
3/14 市立高野の歴史博物館 さとやま  
3/17 9:00 ~ 17:00

発表会  
3/9 11:00 ~ 16:00  
3/10 14:00 ~

長瀬 亮 隊員  
(移住定住促進担当)

vol. 14



## 電子レンジで時短・簡単・楽チンケーキ

世代を超えて、誰でも一緒に失敗なく作ることができます！



- 材料・1人前
- ・卵 1個
  - ・こめ油 大さじ1
  - A { ・カットマト缶 150g
  - ・コーン缶 30g
  - ・ホットケーキミックス 100g
  - ・ピザ用チーズ 20g
  - ・空の牛乳パック(1ℓ用) 1個

- 作り方
- ①空の牛乳パックを高さ15～16㎝にカットし、底にクッキングシートを敷いて、型にする。
  - ②ボウルに卵を割り入れ、泡立て器で混ぜる。その後、こめ油を少しずつ入れ、A・ホットケーキミックス・ピザ用チーズを順に入れ混ぜる。
  - ③①の型に②を流し入れ、型の底を数回台に打ち付け空気を抜く。その後電子レンジ500ワットで5分30秒加熱する。
  - ④型を横にし、粗熱が取れたらケーキを取り出し、切り分けたら完成！

旬の食材を使い、アレンジしたオリジナルケーキを作ってみてはいかがでしょうか

1人分の栄養価

・エネルギー	175kcal	・食物繊維	1.2g
・たんぱく質	5.3g	・食塩相当量	0.5g
・脂質	7.3g		



今月のレシピは食生活改善推進員山口支部の皆さんが考えました



お知らせ



イベント・募集



相談



介護



スポーツ



将棋



## マイナンバーカード申請等 専用窓口をご利用ください

☎ 市市民課 (☎654-1111内線716)

### ■市役所で専用窓口を開設します (3月の開庁時間延長および休日窓口)

マイナンバーカード業務の開庁時間延長および休日窓口を開設しています。マイナンバーカードの申請・交付、暗証番号の初期化・更新などができます。申請用の顔写真も無料で撮影しています。

#### ▶開庁時間延長 3月6日(水)・13日(水)・27日(水)

午後7:00まで

※来庁時の4開庁日前までに、市ホームページまたは電話で予約が必要です。

#### ▶休日窓口 3月24日(日)午前9:00~正午(予約不要)

#### ▶持物 運転免許証、通知カードなど



## プレミアム付商品券を 販売します

☎ 市商工観光課 (☎654-1111内線224)

エネルギー・食料品価格などの物価高騰対策として、地域経済の底支えと消費喚起を目的に、物価高騰に負けない!天童市プレミアム付商品券を販売します。購入の際に必要な購入引換券を3月上旬に送付しますので、ご確認ください(同一世帯分を世帯主宛てにまとめて送付します)。

▶対象者 令和6年2月1日時点で本市に住民登録がある方

▶商品券の概要 1枚当たりの額面が500円で、次の2種類を1冊として、対象者1人当たり1冊購入できます

種類	使用可能額	販売額
小型店専用券	7500円分 (500円×15枚)	1万円
小型店・大型店共通券	7500円分 (500円×15枚)	

▶販売期間 3月11日(月)~5月15日(水)

▶使用期間 3月11日(月)~6月30日(日)

※販売窓口や使用できる店舗などは、購入引換券に同封するチラシをご確認ください。



## 人工透析者に 交通費の一部を助成します

市では、病院などで人工透析を受けている方に、交通費の一部を助成します。

- ▶対象 市内にお住まいで、次の要件を全て満たす方
- ・腎臓機能障がい、身体障害者手帳を持っている方
  - ・人工透析を行うために、交通機関(自家用車を含む)を使って通院している方
  - ・本人と本人を扶養する生計の中心者に、前々年分の所得税が課税されていない方

▶助成費 令和5年10月から令和6年3月までの交通費の一部

▶申込み・問合せ 3月18日(月)まで、市社会福祉課  
(☎654-1111内線765)



## 在宅酸素療法者に 費用の一部を助成します

市では、医師の処方により在宅酸素療法を受けている方に、費用の一部を助成します。

- ▶対象 市内にお住まいで、次の要件を全て満たす方
- ・呼吸器機能障がいの身体障害者手帳(3級または4級)を持っている方
  - ・医師の処方により、在宅で酸素療法を受けている方

▶助成費 令和5年10月から令和6年3月までの費用の一部

▶申込み・問合せ 3月18日(月)まで、市社会福祉課  
(☎654-1111内線766)



## ふるさと天童に思いをさせて

☎ 市商工観光課 (☎654-1111内線222)

2月11日(日・建国記念の日)、東京ガーデンパレスで、第29回関東天童会総会が開催され、関東圏在住の本市出身者約70人が参加しました。アトラクションとして、落語家の立川志らびーさんによる落語が披露されると、参加者は熱心に耳を傾けていました。また、花笠音頭の披露や、本市特産品・天童温泉宿泊券などが当たる抽選会も行われ、参加者は楽しいひとときを過ごしていました。







## 国民年金のお知らせ

☎ 市市民課 (☎654-1111内線714) または  
山形年金事務所 (☎645-5111)

### ■国民年金保険料の追納制度について

保険料の免除・納付猶予や学生納付特例の承認を受けた期間がある場合は、受給資格期間として計算されますが、保険料を全額納付した場合と比べて老齢基礎年金額が低額となります。しかし、保険料の免除などの承認を受けた期間の保険料については、追納することで、老齢基礎年金の額を増やすことができます。また、社会保険料控除により、所得税・住民税が軽減されます。  
※追納が承認された月の前10年以内の期間のみ対象です。  
※免除などの承認を受けた期間の翌年度から起算して、3年度目以降に保険料を追納する場合には、当時の保険料額に経過期間に応じた加算額が上乗せされます。

### ■付加保険料の納付

国民年金第1号被保険者や65歳未満の任意加入被保険者は、定額保険料に上乗せして月額400円の付加保険料を納付することで、将来の老齢基礎年金の額を増やすことができます(免除・納付猶予や学生納付特例を受けている方、国民年金基金の加入員は除く)。付加保険料の納付は申出月からの開始となります。

▶**手続き先** 市市民課または年金事務所

▶**持物** 身分証明書、年金手帳(基礎年金番号通知書) またはマイナンバーカード

※詳しくは、日本年金機構のホームページをご確認ください。

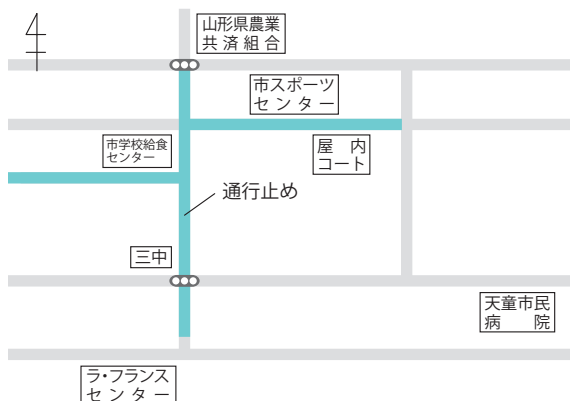


## 第65回天童市長杯ロードレース大会の開催に伴う交通規制

☎ 市スポーツセンター (☎654-6100)

大会の開催に伴い、次のとおり通行止めになります。ご協力をお願いします。

▶**規制期間** 3月20日(水・春分の日)  
午前8:45~11:30



## 地域の農業のための地域計画策定検討会

☎ 市農林課 (☎654-1111内線216)

市では、地域の農業と農地を将来に残していくため、地域の農業の在り方、目指すべき将来の農地利用の姿などをまとめた「地域計画」の策定に向けた検討会を行っています。第2回目の検討会は以下のとおりですので、ぜひご参加ください。

### ▶第2回検討会の日程

対象地区	とき	ところ
津山	3月8日(金)	市立津山公民館
山口・田麦野	3月13日(水)	市立山口公民館
干布・荒谷	3月14日(木)	市立干布公民館
成生	3月15日(金)	市立成生公民館
天童	3月21日(木)	市立天童中部公民館
高揃	3月26日(火)	市立高揃公民館
蔵増	3月27日(水)	市立蔵増公民館
寺津	3月28日(木)	市立寺津公民館

▶**時間** 各日午後6:30~8:30



## 第60回天童市民芸術祭

☎ 市文化スポーツ課 (☎654-1111内線262)  
または天童市芸術文化協会事務局  
(市民文化会館内☎654-1511)

市内の芸術文化団体が主催する展示会や発表会をどうぞお楽しみください。

### — 音楽・演劇・舞踊部門 —

#### ■天童少年少女合唱団スプリングコンサート

▶**とき** 3月24日(日)午後2:00~3:30  
▶**ところ** 市民プラザ  
▶**入場料** 無料

### — 展示・発表部門 —

#### ■手芸サークル作品展

▶**とき** 3月8日(金)~10日(日)  
午前10:00~午後4:00 (10日は午後3:00まで)  
▶**ところ** 市民プラザ  
▶**入場料** 無料

#### ■天童春蘭愛好会花物・柄物展示会

▶**とき** 3月16日(土)・17日(日)  
午前10:00~午後5:00 (17日は午後4:00まで)  
▶**ところ** 市民プラザ  
▶**入場料** 無料

**天童市・明治大学連携事業  
てんどう農業シンポジウム**

明治大学創設者の一人である宮城浩蔵が本市出身であることを縁として、本市では明治大学と連携した取り組みを実施しています。今回は持続的な農業をテーマにシンポジウムを開催します。

▶対象 市内にお住まいまたはお勤めの方

▶とき 3月17日(日)  
午後1:30～4:00

▶ところ 市立干布公民館

**講演**

- ・演題＝持続的な農業・農村づくりを目指して
- ・講師＝竹本持さん（明治大学農学部教授）

**▶パネルディスカッション**

- ・テーマ＝人口減少や気候変動など、農家を取り巻く情勢における持続可能な天童市の農業の在り方について
- ・コーディネーター＝竹本持さん（明治大学農学部教授）
- ・パネリスト＝市内農業者4人

▶参加料 無料

▶問合せ 市農林課  
(☎654-1111内線216)

**ワールド・コミュニティてんどう  
コーヒーday**

天童市国際交流協会では、外国出身の方との交流を図るため、ワールド・コミュニティてんどうを開催しています。今回は、コーヒーの味や香りを楽しみながら交流しませんか。

▶対象 外国出身の方や市民の方

▶とき 3月10日(日)  
午前10:00～正午

▶ところ 市勤労青少年ホーム  
(つどいむ天童)

▶参加料 無料

※申し込みは不要です。

▶問合せ 天童市国際交流協会事務局  
(市市長公室内☎654-1111内線324)

**3月13日(水)市ホームページが  
一時閲覧できなくなります**

リニューアルに伴い、市ホームページが一時閲覧できなくなります。

▶とき 3月13日(水)  
午前9:00～正午

※全てのページが一斉に閲覧できなくなるのではなく、ページごとに数十分程度閲覧できなくなります。  
※時間は前後する場合があります。

▶問合せ 市市長公室  
(☎654-1111内線326)

**3月11日は県民防災デー  
(防災点検の日)**

山形県では、毎年3月11日を「県民防災デー（防災点検の日）」に決めました。本県に大きな教訓を与えた東日本大震災を風化させることなく、今後の地震や津波、豪雨などの災害に備えるため、県全体の防災に対する意識をより一層高め、県民一人一人が防災について考える「自助」、地域や身近にいる人同士が助け合う「共助」の仕組みを確認し、防災活動につなげられることを目的としています。

避難場所やご家庭での備蓄品、家族との連絡方法など、再度点検・確認しましょう。

▶問合せ 市危機管理室  
(☎654-1111内線453)

**あったかフェてんどう  
(認知症カフェ)にどうぞ**

認知症に対して不安や悩みを抱えている方やその家族の方などお気軽にご参加ください。

▶とき 3月6日(水)  
午後1:00～2:00

▶ところ 市総合福祉センター

▶講話内容 旅のことはば 認知症とともによりよく生きるためのヒント

▶問合せ 市保険給付課  
(☎654-1111内線756)

**市寺津児童館を閉館します**

市寺津児童館については、利用児童数の減少に伴い、3月31日をもって閉館することとなりました。

これまでのご支援ありがとうございました。

▶問合せ 市子育て支援課  
(☎654-1111内線724)

**各種無料相談****■今月の法律相談**

▶とき 3月28日(木)午後1:30～

▶ところ 市教育委員会第3会議室

▶相談内容 民事、家事的な法律相談（係争中の事案は除く）

▶相談員 菅原正史弁護士

▶申込み 3月21日(木)まで、資料などを持参し、市市民相談室に申し込み（毎週水曜日は除く）

▶問合せ 市市民相談室  
(☎654-1111内線741)

**■行政書士相談（予約不要）**

▶とき 3月6日(水)・13日(水)  
午前9:00～午後4:00

▶ところ 市役所1階市民相談室

▶相談内容 相続関係、各種許認可申請、その他の相談など

▶問合せ 山形県行政書士会天童支部  
(☎674-7024)

**ハローワーク山形  
(マザーズコーナー)出張相談**

就職に関する相談や求人情報の提供などが無料で受けられます。

▶対象 子ども連れでゆっくり仕事を探したい方、出産や育児で退職し現在就職希望の方など

▶とき 3月25日(月)  
午後1:00～3:00

▶ところ 市子育て未来館げんキッズ

▶問合せ ハローワークプラザやまがたマザーズコーナー  
(☎646-7360)





## 介護予防教室にどうぞ

てんどう すこやかまいしん  
Tendoすこやかマイ進事業の対象です。

- ▶対象 市内にお住まいの要介護認定を受けていない65歳以上の方  
(元気ゆー湯温泉教室は70歳以上)

### ■元気ウキ浮き水中教室

#### ▶とき

① 4月2日(火)～5月21日(火)の毎週  
火曜日 (全8回)  
午前10:00～正午

② 4月6日(土)～27日(土)の毎週土曜日  
(全4回)  
午後1:30～4:00

- ▶ところ ①天童スイミングスクール  
(☎654-4933)

②健康増進施設のぞみ

(☎656-8322)

- ▶内容 水中歩行、バランス運動など

### ■元気ゆー湯温泉教室

- ▶とき 4月3日(水)～24日(水)の毎週  
水曜日 (全4回)  
正午～午後3:00

- ▶ところ 健康増進施設のぞみ

(☎656-8322)

- ▶内容 温泉入浴に関する講話、温  
泉入浴、軽体操など

### ■健康てんどう元気塾

- ▶とき 4月4日(木)～25日(木)の毎週  
木曜日 (全4回)

午後1:30～4:00

- ▶ところ Re play! TENDO

(☎676-5580)

- ▶内容 ストレッチ体操、バランス  
運動など

### ■楽しくさわやか脳トレ教室

- ▶とき 4月5日(金)～26日(金)の毎週  
金曜日 (全4回)

午前9:30～正午

- ▶ところ Re play! TENDO

(☎676-5580)

- ▶内容 認知症予防のための運動など

※利用料金は各施設または市保険給  
付課までお問い合わせください。

※応募多数の場合は抽選になります。

※自宅から送迎します(直接行くこ  
とも可能です)。

- ▶申込み・問合せ 3月18日(月)まで、  
市保険給付課 (☎654-1111内線  
755) または各施設



## 地域カフェにどうぞ

市では、地域住民の方などによる  
交流の場を、地域づくりや介護予防  
の点から支援しています。お気軽に  
お越しください。

### ■田麦野スリッパ卓球「すみれ会」

- ▶とき 3月6日(水)・13日(水)・27日(水)  
午前9:00～正午

- ▶ところ 市立高原の里交流施設  
さとやま

### ■「お茶のみ処」なでしこカフェ

- ▶とき 3月19日(火)

午前10:00～正午

- ▶ところ 市立山口公民館

### ■ほしぬのカフェ「よばりん」

- ▶とき 3月19日(火)

午前10:00～正午

- ▶ところ 市立千布公民館

### ■喫茶「いるばある」

- ▶とき 3月21日(木)

午前10:00～正午

- ▶ところ 市立天童北部公民館

### ■カフェくらつ川

- ▶とき 3月22日(金)

午後1:30～3:00

- ▶ところ 市立天童中部公民館

### ■うたごえ喫茶「寄ッテラス」

- ▶とき 3月22日(金)

午後1:00～3:30

- ▶ところ 市立寺津公民館

### ■ふれあい南部茶屋

- ▶とき 3月26日(火)

午後1:30～3:00

- ▶ところ 市立天童南部公民館

### ■たかだまサロン「こっ茶来い」

- ▶とき 3月27日(水)

午前10:00～11:30

- ▶ところ 市立高嶺公民館

- ▶内容 運動、講話など

- ▶参加料 100円程度

※内容や参加料は、会場によって異  
なります。

- ▶問合せ 市保険給付課

(☎654-1111内線755)



## 鷹狩り実演と講演会

田麦野在住で、大型の猛禽類で実  
狩ができる、日本で最後の鷹匠とい  
われている松原英俊さんが、両翼  
1.5mにも及ぶケアシノスリを使った  
狩りの実演と、これまで大自然で体験  
した野性味あふれる講演を行います。

- ▶とき 3月17日(日)

午前10:00～正午

- ▶ところ 市立高原の里交流施設  
ぼんぼこ

- ▶内容 鷹狩りの実演と講演

- ▶講演 演題＝「電光石火の捕獲」  
鷹狩りへの誘い

- ▶定員 50人(先着順)

- ▶参加料 一般1500円、小・中学生  
500円

- ▶申込み・問合せ 3月1日(金)から、  
市立高原の里交流施設ぼんぼこ  
(☎656-2955)



## Re play! TENDOレッスン 自重筋トレ

- ▶対象 中学生以上の方

- ▶とき 毎月第1土曜日

午前11:45～午後0:45

- ▶内容 自分自身の体重を負荷にし  
て行うトレーニングで、筋力アッ  
プを図ります

- ▶受講料 1回800円

(別途入館料が必要です)

- ▶問合せ Re play! TENDO

(☎676-5580)



## 新型コロナワクチン接種情報

### 令和5年秋開始接種について

現在、生後6カ月以上の接種希望者を対象に、新型コロナのオミクロン株(XBB.1.5)に対応したワクチン接種を実施しており、1人1回接種できます。3月のワクチン接種は、下表のとおりです。

なお、本市における全額公費による接種は3月29日(金)までとなっておりますので、接種を希望される方は、お早めの予約をお願いします。

#### ▶ 3月のワクチン接種

年齢	実施医療機関	実施日 (平日のみ)	備考
6カ月～ 4歳	奥山こども医院、 ひがしたに小児科、 つちだ子どもクリニック	金曜日	3つの小児科による 週交代制
5歳～ 11歳	天童市民病院 (小児科)	月曜日	
12歳～ 15歳	天童市民病院 (小児科)	金曜日	使用するワクチンは、 ファイザー社製、モデルナ社製または第一三共社製。週によって異なります
16歳以上	天童市民病院	月・水・ 金曜日	

※平成20年3月2日～4月1日に生まれた方は、16歳以上の区分で接種してください。

※一部医療機関では、土曜日に接種を実施する場合があります。ご希望の方はお問い合わせください。

※初回接種がお済みでない方で接種を希望する場合やお手元に接種券が届かない方、接種券を紛失した方は、市コールセンターまでお問い合わせください。

▶ 予約に関する問合せ 市コールセンター (☎0120-008-042) 平日の午前9:30～午後4:30

▶ その他に関する問合せ 市健康課 (☎652-0884)

### 令和6年度の新型コロナワクチン接種について

令和6年4月から、新型コロナワクチンの接種は、季節性インフルエンザなどと同様に、65歳以上の高齢者などは「B類疾病の定期接種」、それ以外の方は「任意接種」として位置付けられます。定期接種は秋冬に1回を予定しています。詳細が決まり次第、市報てんどうや市ホームページでお知らせします。

### 健康被害救済制度について

予防接種の副反応による健康被害は、極めてまれですが生じる場合があります。健康被害救済制度は、接種に係る過失の有無にかかわらず、予防接種と健康被害との因果関係が認定された方を救済するものです。

令和6年4月以降、取り扱う救済制度は、「B類疾病の定期接種」または「任意接種」で異なります。

健康被害救済給付の請求を検討される方は、市健康課までお問い合わせください。

### 市コールセンターの終了について

市コールセンター (☎0120-008-042) は3月29日(金)で終了します。4月1日(月)以降は市健康課 (☎652-0884) へお問い合わせください。



## こころの体温計をご活用ください

こころの体温計は、スマートフォンやパソコンを利用して、気軽にストレス度や落ち込み度をチェックできます。市ホームページまたは下記二次元コードからお気軽にご利用ください。

※チェックは無料ですが、通信料は自己負担となります。

▶ URL <https://fishbowlindex.jp/tendo/>

▶ 問合せ 市健康課 (☎652-0884)



## こころの健康相談@山形

生きるのがつらい・苦しいなどこころの健康に関する悩みを、LINEで専門の相談員に相談できます。

▶ 対象 県内にお住まいまたは通学・通勤している方

▶ 相談時間 午後6:30～10:00

▶ 利用方法 右記二次元コードからご相談ください

▶ 問合せ 山形県地域福祉推進課

(☎630-2268)





### 3月の休日当番医 診療時間：午前9:00～正午、午後1:30～5:00

月 日	医 療 機 関 名	
3月3日(日)	三條外科胃腸科医院 五日町1-3-7 (☎654-2836)	ひがしたに小児科 南町3-1-24 (☎651-1555)
3月10日(日)	てんどう脳神経外科・頭痛クリニック 芳賀タウン南3-7-7 (☎665-1976)	さいとう内科胃腸科クリニック 南町2-10-5 (☎658-6622)
3月17日(日)	天童温泉篠田病院 鎌田1-7-1 (☎653-5711)	
3月20日(水)	さとうウィメンズクリニック 南小畑4-1-1 (☎652-1117)	菅原内科胃腸科医院 東長岡2-1-1 (☎655-4180)
3月24日(日)	高橋整形外科 久野本3-19-26 (☎653-3282)	干布後藤医院 干布403-2 (☎654-4701)
3月31日(日)	吉岡病院 東本町3-5-21 (☎654-1188)	鞍掛胃腸科内科医院 東本町1-6-20 (☎653-2603)

※診察を希望する方は事前に電話で症状を伝えてからの受診をお願いします。  
 ◎救急告示病院は天童市民病院 (☎654-2511)、天童温泉篠田病院 (☎653-5711)、吉岡病院 (☎654-1188) です。当番医師の診療科目は、市ホームページをご確認になるか市消防署 (☎654-1191) にお問い合わせください。  
 ◎山形市休日夜間診療所 (山形市香澄町2-9-39 ☎635-9955)  
 ◆夜間診療 (毎日) 内科=午後7:00～11:00、小児科=午後7:30～10:30  
 ◆休日診療 (日曜・祝日) 内科・小児科・外科=午前9:00～11:45、午後1:30～5:00

### 栄養士による糖尿病食事相談

かかりつけ医と連携し、栄養士が個別栄養相談に応じます。興味のある方はお問い合わせください。

▶問合せ 市健康課 (☎652-0884)

### 食生活・健康相談

栄養士や保健師が相談に応じます。

▶とき

①3月12日(火)、②3月25日(月)  
午後1:30～3:00

※②は健康相談のみ。

▶ところ 市健康センター

▶持物 健診結果など

▶申込期限

①3月11日(月)、②3月22日(金)

▶申込み・問合せ 市健康課

(☎652-0884)

### 3月の休日当番薬局 営業時間については各薬局へお問い合わせください

月 日	薬 局 名	
3月3日(日)	イオン薬局天童店 芳賀タウン北4-1-1 (☎652-0350)	レモン調剤薬局 南町3-1-23 (☎651-0888)
3月10日(日)	クレア薬局芳賀店 芳賀タウン南3-7-5 (☎676-7277)	コスモ調剤薬局天童店 南町2-10-55 (☎652-0366)
3月17日(日)	アイン薬局天童店 鎌田1-6-8 (☎652-0771)	
3月20日(水)	イオン薬局天童店 芳賀タウン北4-1-1 (☎652-0350)	みどり薬局 東長岡2-1-39 (☎666-5188)
3月24日(日)	イオン薬局天童店 芳賀タウン北4-1-1 (☎652-0350)	
3月31日(日)	ファーコス薬局まいづる 鎌田本町3-6-23 (☎653-0081)	

### こころの悩み相談会

不安で仕方がない、やる気が起きないなど、心の健康に関する相談に応じます(要予約)。



▶とき 3月19日(火)

午前1:30～3:30

▶ところ 市健康センター

▶問合せ 市健康課 (☎652-0884)

みんなの健康

水泳は、老若男女が親しめるスポーツで、生後数カ月でプールに入ることができ、何歳からでも始められます。水中では水の特性を生かして、次のような効果が期待できます。

- ①水の浮力により、関節に負担をかけずに運動ができます
- ②水の冷感効果で自律神経の働きが高まり、免疫力が向上します
- ③全身運動なので、体をバランスよく鍛えることができ、リラックスマ効果もあるため睡眠の質も向上します
- ④心肺機能の向上が期待できます

この他にも体に良い効果があり、健康増進につながります。また、水泳は競技としてだけでなく、自分の命や人の命を守ることもできます。夏に水場での事故を未然に防ぐためにも重要です。

水が苦手な方でもご自身のペースで良いので、気軽に水泳を始めてみてはいかがでしょうか。

## 水泳始めてみませんか？

天童スイミング  
スクール  
田中 貴大 さん

ひとくち健康講座

294

## 高齢者肺炎球菌ワクチン予防接種 本年度対象者の接種期間は3月31日まで

過去に助成を受けたことがない本年度の対象者に、高齢者肺炎球菌ワクチン予防接種の助成券などを昨年4月に送付しています。同封された書類を医療機関に提出して、予防接種を受けてください。

助成対象者は生年月日により毎年変わります。助成を受けられる機会は生涯で1回限りですので、接種の機会を逃さないようにご注意ください。

### ▶令和5年度の助成対象者

- ・令和6年4月1日時点で65歳の方
- ・60歳以上65歳未満の方で心臓・腎臓・呼吸器などの機能に障がいのある方(身体障がい者手帳1級相当)
- ・令和6年4月1日時点で70歳、75歳、80歳、85歳、90歳、95歳、100歳の方(経過措置対象者)

※経過措置対象者の接種は本年度で終了します。

### ▶接種期間 令和6年3月31日(日)まで

### ▶助成額 4000円

(市内医療機関で接種の場合、自己負担額4000円)

※案内が届いた方でも、過去5年以内に接種を受けている方は接種できません。

### ▶問合せ 市保険給付課 (☎654-1111内線753)

## 3月は自殺対策強化月間

### ■電話相談

#### ▶受付期間 3月1日(金)～7日(木)

#### ▶受付時間 午前9:00～午後5:00

#### ▶相談電話

- ・こころの健康相談統一ダイヤル (☎0570-064-556)
- ・心の健康相談ダイヤル (☎631-7060)

※心の健康相談ダイヤルでは、通常は平日の午前9:00～正午、午後1:00～5:00に相談を受け付けています。

### ■自死遺族個別相談・自死遺族の集い(ティアーズの会)

身近な人・大切な人を自死で亡くされた方が安心して相談できる場所として、精神科医師や保健師による個別相談(要予約)や、身近な人・大切な人を自死で亡くした方々が思いを語り、聞き合う場として自死遺族の集い(月1回)を開催しています。詳しくはお問い合わせください。

### ▶問合せ 山形県精神保健福祉センター (☎674-0139)

## 3月1日～7日は 子ども予防接種週間

3月1日から7日は子ども予防接種週間です。4月からの入園・入学に備え、未接種の予防接種がないか、母子手帳で確認しましょう。

### ■麻しん・風しん混合予防接種

麻しんウイルスは、感染力が非常に強いため、予防接種を受けないと、多くの人が感染し流行する可能性があります。対象の方は忘れずに予防接種を受けましょう。

#### ▶対象

- ・1期=1歳以上2歳未満(2歳の誕生日の前日まで)
- ・2期=年長児(令和6年3月31日まで)

### ■日本脳炎予防接種

#### ▶標準的な接種期間

1期接種(計3回)	3歳の時に2回 その後おおむね1年後に1回
2期接種(1回)	9歳以上13歳未満の間に1回

※1期の接種期限は、7歳6カ月までとなります。

▶特例対象者 平成15年4月2日～平成19年4月1日生まれの方で、20歳未満の方

#### ▶接種場所 市内の指定医療機関

#### ▶持物 母子手帳、予診票、保険証

※転入や紛失などで予診票がない方、市外で接種を希望する方は、市健康課までお問い合わせください。

### ▶問合せ 市健康課 (☎652-0884)

## 村山保健所 各種相談のお知らせ

### ■ひきこもり相談

#### ▶対象 ひきこもりに悩むご本人やご家族の方

#### ▶とき 毎月1～2回

#### ▶ところ 村山保健所(山形市)ほか

※保健師による相談は随時受け付けています。

### ▶問合せ 村山保健所 (☎627-1184)

### ■女性の健康相談

妊娠や不妊、思春期、更年期などの女性の心身の健康について、助産師(不妊症看護認定看護師)が無料で相談に応じます(要予約)。

#### ▶とき 毎月第2木曜日午後3:00～4:00

#### ▶ところ 村山保健所(山形市)

#### ▶内容 面接・電話による個別相談

※保健師による相談は随時受け付けています。

### ▶申込み・問合せ 村山保健所 (☎627-1203)



# 3月1日～8日は女性の健康週間です

ライフスタイルが多様化する中で、女性が生涯を通じて健康で明るく、充実した日々を過ごすことを総合的に支援するため、厚生労働省は毎年3月1日～8日を「女性の健康週間」と定めて、女性の健康づくりを国民運動として展開しています。

## 子宮頸がんを予防するため、HPVワクチン予防接種と子宮頸がん検診を受けましょう

子宮頸がんは、子宮の入り口にできるがんで、多くはヒトパピローマウイルス（HPV）への感染が原因で発症します。ウイルスに感染しても、免疫の働きなどで自然に治る方がほとんどですが、一部の方は子宮頸がんに行進します。

子宮頸がんは、HPVワクチン接種と定期的な子宮頸がん検診の受診で予防することができます。ご自身やご家族の未来を守るため、HPVワクチン接種と定期的な検診で子宮頸がんを予防しましょう。

### HPVワクチン接種（一次予防）

▶対象 小学6年生～高校1年生の女子

▶接種料 無料

### 接種が3回未満の方はキャッチアップ接種が受けられます

▶対象 平成9年4月2日～平成19年4月1日生まれ的女性

▶接種期限 令和7年3月31日

▶接種料 無料

※本市に住所があり、進学などにより県外で接種を希望する方も無料で接種することができます（この場合は償還払いにより助成します）。

※3回の接種を受けるためには6カ月程度かかるため、余裕をもって接種するようにしましょう。

### 定期的な子宮頸がん検診（二次予防）を受けましょう

本市では、市内の医療機関などで子宮頸がん検診を20歳から受けることができます。

▶自己負担額 1000～1500円（市の検診の場合）



▲子宮頸がん検診クーポンの見本



## 天童市ピンクリボン推進事業を展開しています

乳がんは女性の9人に1人が罹患するといわれている病気です。女性が家庭や社会で最も活躍する年代に多く発症し、死亡者数も増加していますが、早期発見で治る割合が高い病気です。そこで、市では子育て世代の女性の命を守り、乳がんが亡くなる人をゼロにすることを目指し、天童市ピンクリボン推進事業を展開しています。

### ▶天童市ピンクリボンスマイル運動

愛する子ども、大切な人、あなた自身の3つの笑顔を守ることを目的とした普及啓発活動です。

乳がんの早期発見・早期治療のためには、ブレスト・アウェアネス（乳房を意識する生活習慣）が大切です。

### ●ブレスト・アウェアネスの4つのポイント

- ・自分の乳房の状態を知る
- ・乳房の変化に気を付ける
- ・変化に気付いたらすぐに医師に相談する
- ・40歳になったら2年に1度乳がん検診を受ける

### ▶小・中学生へのがん教育

がんに関する正しい知識を学ぶことを通して、健康と命の大切さを考えることを目的として、小・中学生を対象にがん教育講演会を実施しています。

### ▶乳がん検診の費用助成

40歳から58歳までの偶数年齢および41歳の女性に、検診費用が無料になるクーポン券を交付してい



▲乳がん検診クーポンの見本

ます。また、60歳以上の偶数年齢の女性に検診料の一部を助成しています。

### ▶ピンクリボンメイトの養成

乳がんセミナーなどを通じて、乳がんに関する知識を学び、家族や友人に広く伝えてもらうピンクリボンメイトを養成しています。



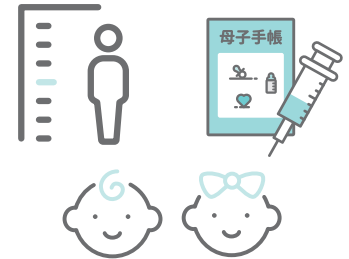
▶問合せ 市健康課（☎652-0884）

- ・各種乳幼児健康診査・相談・育児教室は、十分に感染症対策を行ったうえで実施します
- ・参加する方はマスクの着用など感染防止対策へのご協力をお願いします
- ・問合せ、申込先がないものは市健康課（☎652-0884）



## ▶ 今月の予防接種

内容	対象児
ロタ	満2カ月児（令和6年1月生まれ）以上
ヒブ	
小児用肺炎球菌	
4種混合	
B型肝炎	満2カ月児（令和6年1月生まれ）以上1歳に至るまで
B C G	満5カ月児（令和5年10月生まれ）以上1歳に至るまで
麻しん・風しん（1期）	満1歳児（令和5年3月生まれ）以上2歳に至るまで
水痘	満1歳児（令和5年3月生まれ）以上3歳に至るまで
日本脳炎	満3歳児（令和3年3月生まれ以上）



## ▶ 乳幼児健康診査・相談 会場は全て市健康センター

健康診査・相談	日程	対象児	内容	持物
4カ月児健康診査	3月22日(金)	令和5年11月1日～12日生	身体計測、診察など	母子手帳、健診票、アンケート、バスタオル
	3月26日(火)	令和5年11月13日～30日生		
9カ月児健康相談	3月11日(月)	令和5年6月1日～15日生	身体計測、健康相談、絵本のプレゼント	母子手帳、9カ月児健康相談票、バスタオル
	3月18日(月)	令和5年6月16日～30日生		
1歳6カ月児健康診査	3月6日(水)	令和4年8月5日～17日生	身体計測、歯科検診、診察、フッ素塗布など	母子手帳、健診票、アンケート、バスタオル
	3月15日(金)	令和4年8月18日～31日生		
3歳児健康診査	3月8日(金)	令和2年8月7日～16日生	身体計測、歯科検診、診察、検尿など	母子手帳、健診票、アンケート、検査尿、バスタオル
	3月13日(水)	令和2年8月17日～31日生		

※受付時間は郵送などで個別にお知らせします。

※1歳6カ月児健康診査の時に、2回分のフッ素塗布補助券を交付しますのでご利用ください。

※3歳児健康診査の案内と一緒に、眼科検診の受診券を同封しています。健康診査前日までに受診してください。

## ▶ 子育てに関する相談 会場は全て市健康センター

相談	日程	時間	内容	持物	申込期限
ぴよママのための助産師相談	3月12日(火)	午後1:30～2:30	妊娠・出産・子育てについての相談	母子手帳	3月11日(月)
両親教室	3月21日(木)	午後1:30～3:00	赤ちゃんの育て方、パパの役割、お風呂の入れ方など	母子・父子手帳、副読本	3月19日(火)
乳幼児健康相談	3月12日(火)	午後（受付時間は申込時にお知らせ）	子どもの発育や健康についての相談	母子手帳、バスタオル	3月11日(月)
	3月25日(月)				3月22日(金)
こどもの栄養相談	3月25日(月)	午後（受付時間は申込時にお知らせ）	離乳食や幼児食などのお子さんの食事についての相談	母子手帳、バスタオル	3月22日(金)



# 天童市子育て未来館 げんキッズ

☎651-8240 開館時間 午前9:00～午後7:00

<https://shisetsu-tds.jp/yamagata-tendou-genkids/>

当日先着順で入館できます。  
利用時間は90分程度とし、入れ替え制になります。

## 3月の休館日 21日(木)

イベント	対象	日程	時間	内容
骨盤ケア	子育て中の方	3月7日(木)・ 18日(月)	午前10:00～	産後のゆがんだ体を整えます。 ▶定員…7人(要予約) ▶持物…飲み物、タオル
ママたちの おしゃべりあわー	妊婦の方、子育て中の方	3月8日(金)	午前10:00～	保育士やママたちとお話しして気分転換しませんか。
プレママクラブ	妊婦の方とその家族	3月12日(火)	午前10:00～	マタニティライフを楽しめるように胎教、呼吸法、赤ちゃんとの遊び方を音楽をとおして学びます。 ▶定員…10人(要予約)
タッチケア	ハイハイする前のお子さん とその母親	3月14日(木)・ 28日(木)	午前10:00～	音楽に合わせて赤ちゃんヨガをしたり、読み聞かせをします。 ▶定員…各5組(要予約) ▶持物…バスタオル
ステップアップ タッチケア	タッチケアに参加したこと のあるお子さんとその母親		午前11:00～	
すくすくイベント	どなたでも (小さいお子さんも可)	3月15日(金)	午前10:00～	小さなお子さんでも簡単にできる制作イベントです。 ▶定員…20組
マタニティ絵本講座 ～絵本でつながる家族の絆～	妊婦の方とその家族	3月20日(水)	午前10:00～	絵本の持つ力や魅力を知ること、子育てがもっと楽しくなる絵本講座です。 ※要予約
リズム体操	歩けるくらい～小学6年生 までの3世代	3月23日(土)	午前10:00～	音楽に合わせてリズムカルに全身を鍛えます。 ▶定員…10組(要予約) ▶持物…飲み物、タオル
1歳はじめての おたんじょうび会	令和5年3月生まれのお子さん	3月27日(水)	午前10:00～	おたんじょう月をみんなで祝いします。 ※要予約 ▶申込期限…3月22日(金)
パパのタッチケア	ハイハイする前のお子さん とその父親	3月30日(土)	午前10:00～	赤ちゃんパパだけによるタッチケアです。 ▶定員…3組(要予約) ▶持物…バスタオル

子ども通信

# 天童市 わらべ館

☎658-8120 開館時間 午前9:00～午後6:00

<https://warabekan.tendo-kosodate.jp>

当日先着順で入館できます。  
混雑時は利用制限をお願いすることがあります。

## 3月の休館日 18日(月)

イベント	対象	日程	時間	内容
子育てサロン	0～5歳児	3月1日(金)	午前10:30～	ひな飾りを作ります。後半は子育て相談に応じます。 ▶定員…15組(要予約)
赤ちゃん交流会 (うさちゃん組)	3カ月～7カ月児	3月8日(金)	午後2:00～	赤ちゃんが安心できる抱っこやおんぶについての講話と実技です。 ▶定員…10組(要予約) ▶持物…バスタオル
折り紙教室	0～5歳児	3月13日(水)	午前10:30～	キャラクターや季節のものを折り紙で作ります。
すこやか栄養相談	0～5歳児	3月14日(木)	午前10:00～	離乳食・幼児食などについての相談に応じます。
プレママ講座	妊婦の方とその家族	3月15日(金)	午前10:30～	赤ちゃんの初めてのお風呂についての講話です。 ▶定員…10人(要予約) ▶持物…母子手帳
親子ふれあい遊び	0～5歳児	3月21日(木)	午前10:30～	体操や絵本の読み聞かせ、パネルシアターなどを行います。
赤ちゃん交流会 (わんちゃん組)	8カ月～12カ月児	3月22日(金)	午後2:00～	赤ちゃんが安心できる抱っこやおんぶについての講話と実技です。 ▶定員…10組(要予約) ▶持物…バスタオル
人形劇	0～5歳児	3月26日(火)	午前10:30～	▶定員…13組(要予約)
3月生まれの お誕生会	1～6歳児	3月28日(木)	午前10:30～	どなたでも参加できます。 ※誕生日は要予約。

# モンテディオ山形 & 山形ワイヴァンズ & アランマーレ山形

MontedioYAMAGATA & YAMAGATAWyverns & AranmareYAMAGATA

## 2024シーズンのリーグが開幕！

今シーズンの明治安田 J2 リーグが開幕しました。モンテディオ山形は、アウェーで開幕戦と第2節を戦います。その後、チームは山形に戻り、第3節のアウェー横浜FC戦の後、3月16日(土)にNDソフトスタジアム山形でホーム開幕戦を迎えます。

ホーム開幕戦では、ユニホーム型の「着るモンチョ」を1万4000人にプレゼント！今年のモンチョは白を基調とした今シーズンのユニホームと同じデザインです。ぜひスタジアムで J2 優勝を目標に掲げる選手たちの熱い戦いを目に焼き付けましょう！



▲ホーム開幕戦



モンテディオ山形提供

## 市町村応援デーおよびアンバサダーが決定！

今シーズンの天童市応援デーは、3月30日(土)第7節清水エスパルス戦と5月12日(日)第15節水戸ホーリーホック戦に決定しました。天童市に在住・在勤の方は、バックスタンド自由席(ゾーン1・4)が大人1500円で購入できます。

また、今シーズンの天童市のアンバサダーは、氣田亮真選手が担当します。イベントへの参加などを通して、天童市の魅力を発信していきますので、皆さまご期待ください！



▲市町村応援デー



▲アンバサダープロジェクト

### 3月のホームゲーム(モンテディオ山形)

開催日時	対戦相手	会場
3/16(土)14:00 ホーム開幕戦	ヴァンフォーレ甲府	NDソフト スタジアム山形
3/20(水)14:00	藤枝MYFC	
3/30(土)14:00 天童市応援デー	清水エスパルス	

## 天童市応援デーで勝利

2月3日・4日、県総合運動公園で山形ワイヴァンズのホームゲームが天童市応援デーとして開催されました。第20節バンビシャス奈良戦は激闘の末、山形ワイヴァンズが両日勝利し2連勝しました。3日は、(株)でん六冠マッチにて、(株)でん六のCMに出演中の歌手May'nさんやタレントのガンバレルーヤ、山形住みます芸人のソラシドが試合を盛り上げ、クラブ最多の3430人が来場。4日も2209人が来場し、県総合運動公園通算来場者20万人を達成しました。



©Passlab Inc.

### 3月のホームゲーム(山形ワイヴァンズ)

開催日時	対戦相手	会場
3/9(土)16:00	熊本ヴォルターズ	県総合運動公園
3/10(日)14:00		
3/16(土)16:00	愛媛オレンジ	
3/17(日)14:00	バイキングス	
3/27(水)19:00	岩手ビッグブルズ	山形市総合 スポーツセンター

## 初の天童市民応援デーを開催

1月20日・21日、県総合運動公園でアランマーレ山形のホームゲームが初の天童市民応援デーとして開催されました。

観客動員数は両日とも1000人を超え、たくさんの声援や大きな手拍子に勇気をいただきました。勝利することができず悔しい結果となりましたが、第1セットを先取したり、つないで終盤に追いついたり、アランマーレらしいバレーができたこと手応えを感じています。

3月からはV Cupが始まります。オレンジに染まった天童大会の景色を忘れず、アランマーレのバレーで元気や感動をお届けできるように前を向いて戦い続けます。

3月9日(土)・10日(日)は、今シーズン最後のホームゲームです。ぜひ会場にお越しいただき、熱い応援をよろしくお願いいたします！



©Prestige International Inc.

### 3月のホームゲーム(アランマーレ山形)

開催日時	対戦相手	会場
3/9(土)13:00	久光スプリングス	小真木原 総合体育館(鶴岡市)
3/10(日)13:00	J T マーヴェラス	



## 文化施設情報 Cultural Facility Information

### 市美術館

☎654-6300

開館時間 午前9:30～午後6:00 (入館は午後5:30まで)  
<https://tendocity-museum.jp>

#### 3月の展示内容

～31日(日) 令和5年度新収蔵品展  
※16日(土)午後2:00からギャラリートークを行います。

20日(水)～31日(日) 体験美術館 (アイロンビーズ)

3月の休館日 4日(月)、11日(月)、18日(月)、25日(月)

### 天童織田の里歴史館

☎653-0631

開館時間 午前9:00～午後5:00 (入館は午後4:30まで)  
※3月までの開館時間です。  
<https://tendo-gunyakusyo.jp>

#### 3月の展示内容

～20日(水) 第29回天童の雛飾り展

3月の休館日 4日(月)、11日(月)、18日(月)、25日(月)

### 市西沼田遺跡公園

☎654-7360

開園時間 午前9:30～午後6:00 (入園は午後5:30まで)  
<https://nishinumata.or.jp>

#### ■考古学ワークショップ (要申し込み)

- 対象 小学生以上
- とき 3月22日(金)午前11:00～11:30
- 内容 土器の接合体験
- 定員 5人 (先着順)
- 参加料 無料

#### ■縄文土器でQ

- とき 3月22日(金)～31日(日)午前9:30～午後4:00
- 内容 すみっこ展示「土器の縄目文様」を見てクイズに答えよう
- 参加料 無料

#### ■作ってみよう縄文土器 (要申し込み)

- 対象 小学生以上
- とき 3月24日(日)午前10:00～、午後1:00～
- 定員 各回10人 (先着順)
- 参加料 500円

#### ■ハコガタ発掘体験 (随時受け付け)

- とき 3月26日(火)～30日(土)  
午前9:30～11:00、午後1:00～4:00
- 参加料 200円

3月の休園日 4日(月)、11日(月)、18日(月)、25日(月)

### 市立図書館

☎654-2440

開館時間 午前9:00～午後6:00  
※3月までの開館時間です。  
<https://tendocity-library.jp> (蔵書検索ができます)

#### 3月の催し物・サークル活動

13日(水)午前11:00～ くれよんさんのおはなしの会  
16日(土)午前11:00～ くまさんのおはなしかんづめ

#### ■第2回リユース市

利用期間が過ぎた本を無料で提供します。

- とき ～3月10日(日)
- ※雑誌の提供はありません。
- ※本を持ち帰る袋などは各自ご準備ください。

3月の休館日 19日(火)、29日(金)

### 市民文化会館

☎654-1511

開館時間 午前9:00～午後10:00 (受け付けは午後9:00まで)  
<https://tendo-bunka.com>

#### ■避難訓練コンサート

公演中に地震が起きた想定で、実際に避難訓練を行います。訓練後は、山形県警察音楽隊のコンサートをお楽しみください。当日申し込みも可能です。

- とき 3月2日(土)午後2:00～(開場は午後1:30)
- ところ 市民文化会館大ホール
- 料金 無料

#### ■第5回レクチャーtoコンサート

さまざまなパーカッションとピアノによる音楽で世界旅行へといざないます。

- とき 3月3日(日)午後2:00～(開場は午後1:30)
- ところ 市民文化会館大ホール
- 料金 500円

※第4回コンサートまでのチケットをお持ちの方は、そのチケットで鑑賞できます。

#### ■懐かしのレコードコンサート

- とき 3月23日(土)午後2:00～(開場は午後1:40)
- ところ 市民文化会館2階大集会室
- 料金 無料

3月の休館日 11日(月)

### 市民プラザ

☎654-6200

多目的ホール・市民ギャラリー・イベントホール  
<https://sc-tendo.co.jp/plaza/>

#### 生涯学習講座

##### ■リース作り 春のもこもこガーランド

- とき 3月12日(火)午前10:00～正午
- 受講料 1650円、教材費4000円

##### ■あーと書道&美文字

- とき 月1回、第3土曜日の午後1:00～3:00
- 受講料 1625円 (教材費は別途)

3月の休館日 18日(月)

おひな様を通した  
人との交流

高橋 朱美さん

ふうやのひなあそび  
期 間 = 4月11日(木)まで  
時 間 = 午前9:00 ~  
午後4:00  
休 み = 毎週火曜日  
協力金 = 一般200円、  
中学生以下無料  
連絡先 = ☎653-2373  
※事前連絡必要。



押絵雛とは、厚紙に綿で薄く膨らみを持たせた布を貼った平面的な人形  
①ギャラリートーク②ふうやの押絵飾り

かつて三日町にあった豆腐屋「麩屋」では、「ふうやのひなあそび」として800体以上のひな人形を自宅に展示しています。その展示を一人で切り盛りしているのが高橋朱美さん。旧東村山郡役所資料館(現天童織田の里歴史館)に勤めていた時に、ひな人形の展示に携わり、「他の施設ではおひな様をどのように展示しているのだろうか」と思い、県内外の施設を巡っては、記念にさまざまな人形を求めてきました」と語ります。座敷には、高橋家で代々受け継がれてきた明治時代の古今雛や大正時代の押絵雛(おしゑびな)知人から譲り受けたお人形や高橋さんが集めたかわいらしいひな人形・郷土人形が飾られています。高橋さんは、大正から昭和初期にかけて、三日町の真田家で製造・販売されていた押絵雛についても調査されています。真田家の押絵雛を見て感動したのをきっかけに調べ始め、「天童の真田押絵ものがたり」という冊子にまとめられました。2月11日には、天童織田の里歴史館で行われたギャラリートークに講師として招かれ、「3000体以上の押絵雛を製造した真田家の真田千代さん。真田家の押絵雛は、東京や北海道にも渡っている」と話されました。「情熱を傾けられるものがあって良かった。そして、おひな様が春と一緒にたくさんの人を連れて来てくれるのよ。皆さんの喜んで帰られる顔を見るのが何よりうれしいです」と話します。

2024年3月1日発行(毎月2回/1日・15日発行)  
発行/天童市総務部市長公室 〒994-8510 天童市老野森1-1-1

TEL: 023-654-1111  
FAX: 023-653-0704



この広報紙は再生紙・植物油インキを使用しています。

笑顔写真館

住所、氏名、電話番号、お子さんの名前(ふりがな)・性別・生年月日を記入し、写真を郵送またはメールでお送りください。  
対 象 : 市内在住の就学前のお子さん  
郵 送 : 〒994-8510 天童市老野森1-1-1  
市長公室広報係 宛  
メール : kouhou@city.tendo.yamagata.jp  
問合せ : 市市長公室 (☎654-1111内線325)



あおと  
佐藤 碧人くん  
平成31年4月生まれ  
あい  
愛衣ちゃん  
令和2年10月生まれ



じょうじ  
小林 文嗣くん  
令和5年9月生まれ

写真大募集!



人口 60,564人 (60,979人) 男 29,628人 女 30,936人 世帯数 23,021世帯 (22,841世帯)  
1月末日現在( )内は昨年同期 ※住民基本台帳に基づく数値です。