

このまちが、もっと好きになる。

市報

# tendo

市報てんどう

2026 (令和8年)

No.1721

4/15



## 天童南部第三・第四学童保育所が完成

3月下旬に天童南部第三・第四学童保育所が完成しました。施設は2階建てで、1階が第三学童保育所、2階が第四学童保育所として整備されています。3月26日に落成式を実施し、4月1日には新入所児童の歓迎会が行われました。落成式では、NPO法人天童地区学童保育協会理事長の佐藤茂男さんが「関係者の皆さんのおかげですてきな施設が完成した。これから、子どもたちと一緒に楽しい施設にしていきたい」などとお礼の言葉を述べました。





## 山形県縦断駅伝競走大会が 開催されます

☎ 市文化スポーツ課 (☎654-1111内線267)

第70回山形県縦断駅伝競走大会が、4月27日(月)から29日(水祝)までの3日間にわたり開催されます。大会2日目の28日(火)は、各チームの選手が市内を通過するため、コースとなっている道路で交通規制が行われますので、ご理解とご協力をお願いします。ぜひ沿道で天童東村山チームの選手へ声援をお願いします。



### ▶市内通過予定時間

4月28日(火)午前11:00~11:40ごろ(天童中継所(市役所前)通過予定時間は午前11:10ごろ)



## 購入・出品した商品が偽物？ フリマサービスのトラブルに注意！

☎ 市消費生活センター (☎654-1111内線745)

### 【事例】

フリマサイトで好きなブランドのバッグが出品されていた。値下げ交渉したら安くしてくれたので購入した。翌日高級ブランドの箱に丁寧にいったバッグが届き、本物だと思ったのですぐに受け取り評価をした。バッグを持ってみると軽く、違和感があった。質店に見せると「本物と評価できず、買い取れない」と言われ偽物だと分かった。出品者に返品・返金のメッセージを送ったが返信がない。返金してほしい。

### 【アドバイス】

- ・多くのフリマサービスでは、トラブルが発生した場合、当事者間(個人間)で解決を図ることが求められている点を理解しましょう
- ・フリマサービスでは、利用者に対して利用の仕組みやルールを説明しています。利用規約等をよく読み、使い方を理解した上で利用しましょう
- ・商品についての疑問点を事前に出品者に質問して解消するなどトラブルの未然防止を心がけ、フリマサービス運営事業者への問い合わせ方法についても事前によく確認しましょう
- ・トラブルになった場合、まず当事者間で十分に話し合い、解決しない場合は、フリマサービス運営事業者に事情を伝え、鑑定サービス・補償制度の利用や調査などの協力が得られないか確認してみましょう

※交渉が進まない場合は、問題点の整理などを行うために消費生活センターや、消費者ホットライン(☎188)などにご相談ください。



## 新たな高規格救急自動車の 運用を開始

☎ 市消防本部 (☎654-1191)

3月25日、市消防本部で高規格救急自動車の運用開始式が行われ、市で所有する5台の救急自動車のうち1台を更新しました。導入車両には、電動ストレッチャーや自動心臓マッサージ器などが備え付けられています。また、窓を閉め切った車内や歩行者でも聞き取りやすいサイレン音を採用するなど、傷病者の迅速な搬送につながる事が期待されています。



## 戸籍に記載されるフリガナの 通知書のご確認を

☎ 市市民課 (☎654-1111内線715)

本籍地の市区町村から、戸籍に記載される予定のフリガナが通知されています。本市に本籍がある方には、令和7年8月頃に送付しています。氏名のフリガナは5月26日(火)以降、順次戸籍に記載されますので、お手元の通知書をご確認ください。



### 【フリガナが正しい場合】

届け出の必要はありません。通知書に記載された氏名のフリガナがそのまま戸籍に記載されます。

### 【フリガナが異なる場合】

5月25日(月)までに、正しいフリガナの届け出をしてください。

▶届け出 ・マイナポータルを利用してオンラインで行うことができます。市町村窓口や郵送での届け出も可能です

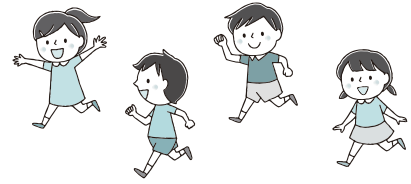
- ・期間内に届け出がなく、誤ったフリガナが戸籍に記載されても、1回に限り届け出による変更が可能です



## こども誰でも通園制度の実施施設が増えました

☎ 子育て支援課 (☎654-1111内線725)

- ▶対象 保育所などに通っていない6カ月～3歳未満児
- ▶利用方法 月10時間の範囲で時間単位で利用可能
- ▶利用料 1時間300円 (生活保護世帯 = 0円、市民税非課税世帯 = 60円、市民税所得割合計額7万7101円未満の世帯 = 90円)
- ▶新たに実施する保育施設



保育施設	実施方法 ※1	利用方式 ※2	実施日・時間	定員	給食・おやつ提供	事業開始日
天童みくに幼稚園 三日町二丁目6番29号 (☎653-2784)	余裕活用型	定期	月～金曜日 午前9:00～正午	空き定員の人数	あり 給食380円 おやつ100円	5月1日(金)～
市立舞鶴保育園 小路一丁目5番11号 (☎654-2451) ※3	一般型	柔軟	月～金曜日 午前9:00～11:00 午後1:00～3:00	2人	なし	6月15日(月)～

- ※1 一般型 = 通常保育とは別に定員を設け、在園児と合同か専用室を設けて受け入れます
- 余裕活用型 = 保育所などの利用児童数が定員に満たない場合に定員の枠を活用して在園児と合同で受け入れます
- ※2 定期利用 = 利用する施設・曜日・時間などを固定し、定期的に利用する方法
- 柔軟利用 = 利用する施設・曜日・時間を固定せずに、自由に選択し利用する方法
- ※3 1・2歳児のみ受け入れ可能です (各年度4月1日時点の年齢)。
- ※利用方法などの詳細は市ホームページをご確認ください。



## 花粉症対策をしましょう

☎ 市健康課 (☎652-0884)

花粉症は花粉に対するアレルギーです。花粉の飛散する時期は種類によって異なります。手洗い・うがいをし、マスク・眼鏡を装着するなど予防的に行動し、症状に応じて受診しましょう。

また、これまで診断されていない方も、症状が出たら早めに受診しましょう。

詳細は右記二次元コードから花粉症対策リーフレットをご覧ください。



## 天童市民病院からのお知らせ

### ■天童市民病院イブニング検診 (乳がん検診)

定時の診療時間に検診を受診できない方の受診機会を広めるため、イブニング検診を実施します。

- ▶対象 40歳以上の女性
- ※年齢は令和9年3月31日時点。
- ▶とき 4月22日(水)、5月12日(火)・27日(水)
- ▶診療受付時間 午後5:00～6:00
- ▶内容 マンモグラフィー検査
- ▶申込期限 検診日の3営業日前

### ■ボランティアガイド募集

- ▶対象 週1回以上継続して活動できる方
- ▶とき 火・木曜日の午前中 (時間は応相談)
- ▶ところ 天童市民病院1階の外来・健診フロア
- ▶内容 受付・外来・健診・会計の案内、車いすの介助、診療の申し込みや問診票の記入の補助
- ▶特典 健康診断・人間ドック・脳ドックのいずれか1つとインフルエンザのワクチン接種が無料



▶申込み・問合せ 天童市民病院 (☎654-2511)



## 食生活・健康相談

- ▶とき ①4月21日(火)、②5月11日(月)  
午後1:30～3:00
- ▶ところ 市健康センター
- ▶持物 健診結果、お薬手帳など
- ▶申込み・問合せ ①4月20日(月)、②5月8日(金)まで、市健康課 (☎652-0884)



### シルバー人材センター 会員募集の説明会

高齢者の就業と社会参加を推進しています。

▶対象 市内在住で、原則60歳以上の方

とき	ところ
4月20日(月)	市立津山公民館
4月21日(火)	市立成生公民館
4月22日(水)	市立長岡公民館
4月24日(金)	市総合福祉センター
4月27日(月)	市立寺津公民館
4月28日(火)	市立荒谷公民館

▶時間 午前10:00~11:00

※4月24日(金)は午前9:30~10:30。

入会の相談は随時受け付け。

▶申込み・問合せ (公社)天童市シルバー人材センター(☎654-7388)



### 天童最上川温泉ゆびあ 準社員を募集

▶勤務内容 ①源泉関連の機械操作・保守業務

②レストラン業務

▶勤務時間 ①午前4:30~午後11:00のうち8時間

②午前9:30~午後9:00のうち8時間

※交代制、週休2日制。

▶賃金 日給8400円(早朝・深夜手当あり)

▶待遇 社会保険などの加入、制服貸与、交通費支給

▶問合せ (株)スポーツクラブ天童(☎654-8866)



### 懐かしの レコードコンサート

▶とき 5月22日(金)

午後2:00~(開場は午後1:30)

▶ところ 市民文化会館大集会室

※レコードサロンは毎週金・土・日曜日の午後2:00~5:00の間営業しています。

▶問合せ 市民文化会館

(☎654-1511)



### 住宅のリフォームに 補助します

▶対象 次の要件工事を含む工事であること

- ・やまぽっかりノベ
- ・バリアフリー化
- ・克雪化
- ・県産木材使用

▶補助額 ・移住・新婚・子育て世帯 = 工事費の3分の1(上限50万円)

・上記以外の世帯 = 工事費の5分の1(上限44万円)

▶受付期間 ・市内業者分 = 4月20日(月)~

・市外業者分 = 5月7日(木)~15日(金)

※件数に限りがありますので、応募多数の場合は抽選となります。必要書類は市ホームページをご確認ください。

▶申込み・問合せ 市都市計画課(☎654-1111内線428)



### 天童建設総合組合 「住宅デー」家屋補修事業

▶対象 低所得の高齢者世帯など

▶とき 6月下旬

▶内容 建具や雨どい、扉や壁などの修理(半日程度の作業)

▶自己負担 材料費のみ(作業費は無料、地域社会福祉協議会で材料費の一部を助成します)

▶申込み・問合せ 先着順で5月8日(金)まで、(福)天童市社会福祉協議会(☎654-5156)



### 天童市社会福祉協議会 無料法律相談

▶とき 5月13日(水)

午後1:30~4:00(要予約)

▶ところ 市総合福祉センター

▶相談内容 民事、家事的な法律相談(1人30分、1案件1回まで)

▶相談員 柴田直人弁護士

※変更になる場合があります。

▶申込み・問合せ (福)天童市社会福祉協議会(☎654-5156)



### ご活用ください 生け垣設置の補助制度

市では、緑豊かで潤いのあるまちづくりを進めるため、生け垣の設置に対して補助しています。

▶対象となる生け垣

- ・市内の土地所有者や所有者の同意を得た使用者が新たに設置する生け垣
- ・道路・公共施設などに面する部分を含み、その延長が3m以上の生け垣
- ・生け垣用の樹木は、列状に並び、外部から見える高さが1m程度で、植栽本数は1m当たり2本以上
- ・樹木の種類は、本市の気候風土に適していて、他に害を及ぼす恐れのないもの
- ・住宅、事務所などの敷地内(駐車場を含む)に設置するもの

▶補助額 樹木購入費用の2分の1以内の額(消費税含む)で、1敷地当たり上限5万円

※詳細は、市ホームページをご確認ください。

▶申込み・問合せ 樹木を植える前に、市都市計画課

(☎654-1111内線422)



### 天童市結婚サポーター 無料結婚相談会

▶対象 結婚を望む独身の方かその家族

▶とき 5月10日(日) 午後1:30~4:00

▶ところ 市総合福祉センター

▶定員 4組

▶申込み 5月7日(木)まで、右記二次元コードか電話で申し込み



※上記以外の日程を希望する場合は、個別に相談に応じます。

▶問合せ 市市長公室

(☎654-1111内線327)



## 布遊具づくり講習会

- ▶ **とき** 6月1日(月)・8日(月)・22日(月)・29日(月)  
午前10:00～正午
- ▶ **ところ** パルテ2階市民ギャラリー
- ▶ **内容** 布遊具・こんにちはあちゃん「たまごがぼん!くるりんひよこ」の製作(見本は仮設図書館に展示)
- ▶ **定員** 15人(先着順)
- ▶ **受講料** 1200円(材料代)
- ▶ **持物** 裁縫道具、紙切りはさみ、筆記用具、しつけ糸  
※託児所はありません。
- ▶ **申込み・問合せ** 4月15日(水)～5月15日(金)に、市立図書館  
(☎654-2440)



## 市民プラザ 生涯学習講座

- **こうじのハテナ**
- ▶ **とき** 5月12日(火)  
午前10:00～正午
- ▶ **受講料** 2000円(教材費2000円)
- **セルフネイルケアとネイルアート**
- ▶ **とき** 5月12日(火)  
午後6:00～7:00
- ▶ **受講料** 1760円(教材費2000円)
- ▶ **申込み・問合せ** 市民プラザ  
(☎654-6200)



## 全国こいのぼり供養祭 こいのぼりを募集

傷みの激しいこいのぼりを供養したい方や自宅で眠っているこいのぼりを泳がせたい方はご連絡ください。

- **全国こいのぼり供養祭**
- ▶ **とき** 4月26日(日)午後1:00～
- ▶ **ところ** 川原子いこいの広場
- ▶ **供養料** 1000円
- **100匹を超えるこいのぼり掲揚**
- ▶ **とき** 4月26日(日)～5月5日(火祝)
- ▶ **ところ** 谷地中橋付近
- ▶ **申込み・問合せ** 川原子壮年会  
(☎656-2118森谷方)



## 健康ウォーキング クアの道®

てんどう まいしん  
TendoすこやかMy進事業の対象です。

- **舞鶴山ロングコース**
- ▶ **とき** 5月13日(水)  
午前9:00～正午
- ▶ **集合場所** 愛宕沼親水空間北側あずまや
- ▶ **定員** 20人(先着順)
- ▶ **持物** 動きやすい服装、滑りにくい靴、タオル、雨具、飲み物  
※荒天時やクマ出没時は中止。
- ▶ **申込み・問合せ** 5月12日(火)正午まで、市商工観光課  
(☎654-1111内線223)



## モルック体験会

簡単なルールで子どもからお年寄りまで楽しめる、モルックを体験してみませんか。

- ▶ **とき** 5月6日(水休)  
午前10:00～正午
- ▶ **ところ** 市西沼田遺跡公園
- ▶ **定員** 20人(先着順)
- ▶ **申込み・問合せ** 市西沼田遺跡公園  
(☎654-7360)



## 天童スイミングスクール おためし3weeks

- ▶ **対象** 3歳児～小学生
- ▶ **とき** 4月30日(木)～5月20日(水)
  - ・3歳児～年長児＝午後3:30～4:20
  - ・5歳児～小学生＝午後3:30～4:20
  - ・小学生＝午後4:30～5:20
- ▶ **受講料** 週1回＝6000円、週2回＝1万1000円
- ▶ **申込方法** 4月28日(火)まで、下記窓口で申し込み
- ▶ **問合せ** 天童スイミングスクール  
(☎654-4933)



## 産直マルシェ たむぎのでした〜

見てよし、食べて良しの春の里山へぜひお越しください。

- ▶ **とき** 5月4日(月祝)・5日(火祝)  
午前10:00～午後3:00
- ▶ **ところ** 市立高原の里交流施設ぼんぼこ
- ▶ **内容** そばご膳の提供※、シフォンケーキ&ドリンク、山菜・雑貨・リユース品の販売など  
※そばご膳は1600円、各日限定50食。予約優先で、田麦野ホームページか電話で予約を受け付けます。  
※最新情報は田麦野ホームページをご確認ください。
- ▶ **申込み・問合せ** 市立高原の里交流施設ぼんぼこ (☎656-2955)



## あかねエンジョイクラブ スポーツ教室

- **ジュニア陸上教室(前期)**
- ▶ **対象** 小学生
- ▶ **とき** 4月30日(木)、5月7日(木)・13日(水)  
午後7:30～8:30
- ▶ **ところ** 県総合運動公園雨天走路
- ▶ **参加料** 全3回2500円(会員は1500円)
- ▶ **申込期限** 4月24日(金)
- **あかね杯グラウンド・ゴルフ大会**
- ▶ **とき** 5月10日(日)  
午前9:00開会(受け付けは午前8:45～)
- ▶ **ところ** 市グラウンド・ゴルフ場
- ▶ **参加料** 500円(保険料含む)
- ▶ **申込期限** 4月30日(木)
- ▶ **申込み・問合せ** 市農業者トレーニングセンター (☎655-3396)、あかねエンジョイクラブ事務局 (☎090-6686-9481)

# みんなの健康

## ほうしん 带状疱疹ワクチン接種を 実施しています

対象者には、4月中に順次ワクチンクーポン券を同封した案内を送付します。費用の助成は、生涯に1回限りです（組換えワクチンは2回分）。

▶対象 次のいずれかに該当する方

- ・令和8年度内に65歳、70歳、75歳、80歳、85歳、90歳、95歳、100歳になる方
- ・接種日時点で60～64歳の方で、ヒト免疫不全ウイルスにより免疫の機能に障がいがあり、日常生活がほとんど不可能な方（身体障がい者手帳1級相当）

▶実施期間 ～令和9年3月31日(水)

▶自己負担額 乾燥弱毒生水痘ワクチン（生ワクチン）＝4500円、乾燥組換え带状疱疹ワクチン（組換えワクチン）＝1万1000円（2回接種が必要）

※ワクチンは2種類のうちいずれか1種類を接種します。  
※詳細は案内か厚生労働省ホームページをご確認ください。

▶問合せ 市健康課（☎652-0884）

## 公民館総合健診

▶対象 40歳以上の方

▶対象地域 荒谷地域（会場＝市立荒谷公民館）

▶とき 5月7日(木)・8日(金)・11日(月)

▶受付時間 午前8：00～9：30（胸部検診のみの場合、午前8：00～8：30）

検診の種類	料金
特定健康診査 （高齢者健康診査）	無料
胃がん検診	1100円（70歳以上無料）
大腸がん検診	500円（70歳以上無料）
胸部検診	300円（65歳以上無料）
かくたん 喀痰検査	500円（70歳以上無料）
前立腺がん検診 （50歳以上の男性）	800円
肝炎ウイルス検査 （過去未受診の方）	1000円

▶持物 ・公民館総合健診＝問診票、検査容器、検診料、マイナ保険証が資格確認書  
・胸部検診＝問診票、検診料

※特定健康診査は国民健康保険、高齢者健康診査は後期高齢者医療制度に加入している方のみ無料です。それ以外の方は、医療保険者が案内する金額になります。

▶問合せ 市健康課（☎652-0884）

## てんどう まいしん TendoすこやかMy進事業に ご参加ください

市では、健康づくりを支援するため、健康マイレージ事業「TendoすこやかMy進事業」を行っています。歩くことなどでポイントがたまり、抽選で天童温泉利用券（2万円分）や天童牛商品券（5000円分）などの、豪華景品が当たります。

スマートフォンアプリかシニアプラスMy進カードで参加できます。詳細は市ホームページをご覧ください。



### 春の新規登録・紹介キャンペーン

アプリを新規登録・紹介した方に100ポイントをプレゼントします（1人当たり最大10人まで）。

▶対象 TendoすこやかMy進事業のアプリ参加者（市民、参加登録した事業所に在勤の方）

▶期間 ～5月31日(日)

▶ポイント付与 6月下旬

▶参加方法 アプリをダウンロードして参加登録

### 参加事業所も募集中です

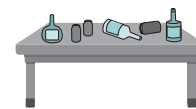
- ・従業員の健康意識の向上のきっかけとなり、健康経営の推進につながります
- ・事業所単位で参加することで、事業所に所属する市外在住の職員（18歳以上）も参加ができます
- ・参加をご検討の事業者は市健康課までご連絡ください

▶問合せ 市健康課（☎652-0884）

## アルコールの悩みを抱える方へ

### アルコール家族ミーティング

アルコールに伴う問題でお困りのご家族が集い、今の気持ちや体験を分かち合う場です。



▶とき 5月13日(水)午後2：00～3：30

▶申込期限 5月12日(火)

### アルコール関連家族相談

お酒の問題などで悩んでいるご家族の相談を行います。

▶とき 5月14日(木)午後1：30～4：30

▶内容 精神保健福祉士による個別相談（1回約1時間）

▶申込期限 5月11日(月)

▶ところ 市健康センター

▶問合せ 市健康課（☎652-0884）



天童市子育てアプリ「コマモル」から相談や教室の予約が可能です。アプリのダウンロードは右記からどうぞ。



▲iOS版



▲Android版

# 子ども通信



Child

## ▶ 乳幼児健康診査・相談 会場＝市健康センター、問合せ＝市こども家庭センター（☎652-0882）

健康診査・相談	日程	対象児	内容	持物
4カ月児健康診査	5月15日(金)	令和7年12月21日～令和8年1月7日生	身体計測、診察など	母子手帳、健診票、アンケート、バスタオル
9カ月児健康相談	4月27日(月)	令和7年7月1日～24日生	身体計測、健康相談、絵本のプレゼントなど	母子手帳、9カ月児健康相談票、バスタオル
	5月18日(月)	令和7年7月25日～8月8日生		
1歳6カ月児健康診査	5月13日(水)	令和6年9月27日～10月24日生	身体計測、歯科検診、診察、フッ化物塗布など	母子手帳、健診票、アンケート、バスタオル
3歳児健康診査	4月22日(水)	令和4年9月16日～27日生	身体計測、歯科検診、診察、検尿など	母子手帳、健診票、アンケート、検査尿、バスタオル
	5月19日(火)	令和4年9月28日～10月9日生		
5歳児健康診査	4月21日(火)	令和3年3月1日～19日生	身体計測、診察など	母子手帳、健診票、バスタオル
	4月24日(金)	令和3年3月20日～4月1日生		

※受付時間は郵送などで個別にお知らせします。

※1歳6カ月児健康診査の時に、2回分のフッ化物塗布補助券を交付しますのでご利用ください。

※3歳児健康診査の案内と一緒に、眼科検診の受診券を同封しています。健康診査前日までに受診してください。

## ▶ 子育てに関する相談 会場＝市健康センター、問合せ＝市こども家庭センター（☎652-0882）

相談	日程	時間	内容	持物	申込期限
ぴよママのための助産師相談	4月28日(火)	午後（受付時間は申込時にお知らせ）	妊娠・出産・子育てについての相談	母子手帳	4月27日(月)
両親教室	5月8日(金)	午後1:30～3:00	赤ちゃんの育て方、パパの役割、お風呂の入れ方など	母子・父子手帳、副読本	5月7日(木)
乳幼児健康相談 こどもの栄養相談	4月28日(火)	午前（受付時間は申込時にお知らせ）	子どもの発育や健康、食事についての相談	母子手帳、バスタオル	4月27日(月)
すくすく育児教室 （離乳食と育児）	5月12日(火)	午後1:30～2:30	離乳食の始め方、家の中の事故防止など	母子手帳、筆記用具	5月11日(月)

※天童市子育てアプリ「コマモル」から予約できます。

## 子育てワンポイント ～睡眠と食事～

春は寒暖差があり体の調子を崩しやすい季節です。生活リズムを整えて元気に過ごせるようにしましょう。

### 早寝

- ・子どもの脳や体の成長を促すために十分な睡眠時間が必要です。
- ・午後8:00～9:00ころには部屋を暗くして、寝る環境を整えましょう。
- ・寝る前はメディアから離れて、一緒に絵本を読むなど落ち着ける時間を作りましょう。

### 早起き

- ・午前6:00～7:00ころには部屋を明るくして、毎日同じ時間に起きる準備をしましょう。
- ・早起きして日光を浴びることで体内時計が調整され、朝型の生活に変わりやすくなります。

### 朝ごはん

- ・朝ごはんは1日を元気に活動するためのエネルギー源です。時間や食欲がない時は、簡単に食べることができるものでもよいので、毎日食べるようにしましょう。

# 市職員の人事異動

4月1日付で市職員の人事異動が発令され、次の職員が新しい職務に就きました。

## ■部長級(8人)

○総務部地方創生推進監(兼)市長公室長  
秋保泰志 ○総務部危機管理監(兼)危機管理室長 武田芳仁 ○健康福祉部長(兼)福祉事務所長 吉田聖志 ○経済部長 結城誠一郎 ○建設部長(併)上下水道事業所長 松本孝志 ○天童市民病院事務局長 石山真一 ○教育委員会教育次長(兼)教育総務課長 川股元昭 ○議事事務局長 加藤博之

## ■課長級(10人)

○財政課長 三宅裕子 ○ふるさと納税推進室長 明石淳一 ○納税課長 設楽公貴  
○健康福祉部 保険給付課長 安孫子有里 ○子育て支援課長 清野正人  
○経済部 農林課長 花輪達也  
○天童市民病院 診療技術部技師長(兼)臨床検査科長 明石八重 ○事務局次長(兼)経営企画係長 秋葉政和  
○教育委員会 学校教育課長 須藤仁  
○農業委員会事務局 事務局長 澤章子

## ■主幹(2人)

○健康福祉部 保険給付課付主幹(山形県後期高齢者医療広域連合派遣) 長澤和彦

○天童市民病院 診療技術部薬剤科長 星野淳

## ■課長補佐級(33人)

○総務部 総務課課長補佐(行政担当)

(兼)行政係長 須藤豪 ○総務課課長補佐(職員担当)(兼)職員係長 林隼之介  
○納税課課長補佐(兼)収納管理係長 仲島信吾

○健康福祉部 社会福祉課課長補佐(兼)調整係長 本田秀幸 ○保険給付課長補佐(国保医療担当)(兼)国保医療係長 高橋顯 ○健康課課長補佐(市民健康担当)(兼)市民健康係長 松田英理  
○健康課副主幹(兼)市民健康係保健師主査 新関典代 ○子ども家庭センター副所長(兼)子ども家庭係長 後藤正邦 ○子ども家庭センター副所長(兼)子ども家庭係長 渡邊絵美 ○子ども家庭庭係看護主査 遠藤美和 ○子ども家庭センター副所長(兼)健康担当(兼)子ども健康係長 高橋朋美 ○舞鶴保育園副園長 櫻井紀子 ○みどり保育園副園長 原田裕子

○市民部 市民課課長補佐(兼)戸籍係長 渡邊絵美  
○経済部 農林課課長補佐(兼)庶務係長 滝口俊美 ○農林課技術補佐(兼)農村整備係長 渡邊努 ○農林課技術補佐(兼)森林保全係長 高橋好治 ○農林課副主幹(兼)森林保全係行政主査 大戸正義 ○商工観光課課長補佐(兼)商工労働係長 笹原沙緒里

○建設部 建設課技術補佐(兼)改良係長(兼)市民部文化スポーツ課副主幹(兼)新スタジアム推進係技術主査 市川大輔  
○都市計画課技術補佐(兼)建築住宅係長 矢作太樹

○天童市民病院 診療技術部薬剤科薬劑副科長 菅祐司 ○看護部看護師長 水戸部咲子 ○地域医療連携室副室長 小山田智里 ○事務局次長補佐(兼)診療情報管理係長(兼)地域医療連携室副主幹 土屋亜紀子

○消防本部 消防課課長補佐(兼)施設係長 太田徹 ○消防課課長補佐(警防担当)(兼)警防係長 山口隆幸 ○消防署署長補佐(兼)第一科長 多田明和 ○消防署署長補佐(兼)第二科長 三宅賢治  
○消防署署長補佐(兼)救急係長 田中健治  
○教育委員会 教育総務課技術補佐(兼)施設管理係長 伊藤直樹 ○学校給食センター副所長 富樫篤朗  
○選挙管理委員会事務局 事務局長補佐 本間正義  
○農業委員会事務局 事務局長補佐(併)市民部文化スポーツ課副主幹(併)新スタジアム推進係行政主査 丸子正彦

## ■係長・行政主査等(37人)

○総務部 総務課付行政主査 太田留治 ○財政課契約検査係長 武田真由子  
○健康福祉部 社会福祉課障がい支援係行政主査 加藤亜裕美・大場啓史 ○社会福祉課保護係長 高橋周 ○保険給付課国保医療係行政主査 石澤友美 ○保険給付課介護支援係保健師主査 村形陽香 ○子ども家庭センター母子保健係長 東海林千秋 ○子ども家庭センター母子保健係保健師主査 矢作美美 ○子育て支援課子ども育成係行政主査 櫻井由 ○いなほ保育園保育主査 高橋恵

枝・鎌上法子  
○市民部 生活環境課市民安全係行政主査(併)選挙管理委員会事務局行政主査 船山貴主 ○市民課記録年金係長 高橋尚子 ○市民課戸籍係行政主査 鈴木麻悠子 ○市民課市民係行政主査 庄司信子 ○文化スポーツ課芸術文化係長 片桐理乃 ○文化スポーツ課新スタジアム推進係長 高橋忍 ○文化スポーツ課新スタジアム推進係行政主査 鳥祐太  
○経済部 農林課農村整備係行政主査 佐々木周 ○商工観光課観光物産係長 佐藤通宏 ○産業立地室企業誘致係行政主査 山崎重吾  
○建設部 建設課庶務係技術主査 富樫孝英 ○建設課公園係行政主査(併)選挙管理委員会事務局行政主査 武田祥典  
○都市計画課建築住宅係技術主査 松田祥吾  
○上下水道事業所 上下水道課給排水係長 山川恭平 ○上下水道課下水道施設係長(兼)雨水施設係長(併)市民部文化スポーツ課新スタジアム推進係技術主査 川口猛  
○天童市民病院 看護部副看護師長 鈴木由希 ○事務局経営企画係行政主査 松田直人  
○消防本部 消防課第二科救急係長 後藤亮理子 ○消防署第二科救急係長 富樫真平  
○教育委員会 教育総務課管理係長 吉田悠太 ○学校教育指導係行政主査 阿部裕紀 ○生涯学習課文化財係長 高橋幸子 ○生涯学習課学習推進係行政主査(兼)寺津公民館主事 今井貴史  
○議会事務局 調査係長 武田麗太

## ■主査(39人)

▼**総務部** ○総務課職員係主査 石山晃寛 ○総務課情報システム係主査 佐藤将人 ○総務課付主査 鈴木輝 ○財政課財政係主査 峯実咲 ○財政課管財車両係主査 高橋佳司 ○市長公室秘書係主査 山田和範 ○税務課管理諸税係主査 野川成奈美 ○税務課固定資産税係主査 佐々木若菜 ○納税課納税係主査(併)選挙管理委員会事務局主査 矢萩龍之介

▼**健康福祉部** ○社会福祉課保護係主査 武田康芳 ○保険給付課介護給付係主査(併)選挙管理委員会事務局主査 五十嵐健 ○保険給付課介護給付係主査 石川千尋 ○こども家庭センターこども健康係主査 長島由香 ○子育て支援課こども企画係主査 遠田将人 ○舞鶴保育園主査 高木真子

▼**経済部** ○農林課農政係主査 金村雄司 ○商工観光課観光物産係主査 東海林輝世 ○商工観光課商工労政係主査 渡部忠臣

▼**建設部** ○建設課維持係主査 大港真広 ○高速道路整備推進室主査 安食貴史 ○都市計画課計画係主査 武田卓朗・菅原理恵

▼**上下水道事業所** ○上下水道課水道施設係主査 丹羽淑寛 ○上下水道課下水道施設係主査 後藤利弥

▼**消防本部** ○消防課予防係主査 遠藤誠 ○消防署第一科主査 里見航 ○消防署第一科主査(兼)消防課予防係主査 花輪洋旭 ○消防署第一科主査(兼)消防課警防係主査 早川雄大 ○消防署第二科主査(兼)消防課予防係主査 菅野祐文

○消防署第二科主査(兼)消防課警防係主査 滝口雄裕・相馬貴 ○消防署第二科主査 森田淳

▼**教育委員会** ○生涯学習課学習推進係主査(兼)天童北部公民館主事 渡辺圭亮 ○生涯学習課学習推進係主査(兼)成生公民館主事 菊地研次 ○生涯学習課学習推進係主査(兼)蔵増公民館主事 笹原海平 ○生涯学習課学習推進係主査(兼)長岡公民館主事 小野繁太 ○生涯学習課学習推進係主査(兼)荒谷公民館主事 石塚哲

▼**監査委員事務局** ○主査 中川ゆかり

▼**議会事務局** ○調査係主査 志村美紗

▼**一般職員(主任級)(30人)**  
▼**総務部** ○総務課主任 高橋璃菜 ○財政課主任 渡邊朋樹 ○市長公室主任 高橋伸弥 ○税務課副主任 今田佳子(再任用) ○納税課主任 齊藤千歩

▼**健康福祉部** ○保険給付課主任 奥山混己・清水梨香 ○健康課主任 奥山祐希 ○健康課保健師主任 奥山里香 ○健康課副主任 秋葉亮一(再任用) ○子育て支援課主任 梶川紘也 ○さくら保育園保育主任 八矢瑞季 ○みどり保育園保育主任 中山詩史

▼**市民部** ○市民課主任 大貫彰太 ○文化スポーツ課主任 後藤義貴

▼**経済部** ○農林課主任(併)選挙管理委員会事務局主任 大泉佑可子 ○産業立地室副主任 安達幸寿(再任用)

▼**建設部** ○建設課主任 笹原健人  
▼**上下水道事業所** ○上下水道課主任 塩野勝也・高内麻美・高橋佑輔  
▼**天童市民病院** ○看護部看護主任 小林菜穂・高木裕佳・安孫子理花子 ○事

務局主任(兼)地域医療連携室主任 荒井由貴

▼**消防本部** ○消防署主任(兼)消防課主任 柿崎裕磨・清水誠・鈴木裕平 ○消防署主任 小笠原佑太

▼**農業委員会事務局** ○副主任 小川順一(再任用)

▼**一般職員(46人、うち新規採用職員16人)**  
▼**総務部** ○総務課主事 今野花菜子 ○市長公室主事 吉田周平(新採) ○危機管理室主事(併)消防本部消防課付消防士長 武田士峰 ○ふるさと納税推進室主事 矢口雄大(新採) ○税務課主事 上西葉月

▼**健康福祉部** ○社会福祉課主事 伊藤稔有 ○保険給付課主事 石山結友子・吉野絢・奥山彩羽(新採) ○こども家庭センター保健師(見習い) 堀井綾乃(新採) ○舞鶴保育園保育士 工藤理恵(新採) ○さくら保育園保育士 三宅愛莉

○さくら保育園技能主査 武田静香 ○みどり保育園保育士 山木彩見(新採) ○いなほ保育園保育士 渡邊佳華

▼**市民部** ○生活環境課主事 志藤亜美  
▼**経済部** ○農林課主事 遠藤和也(新採) ○商工観光課主事 野川謙太 ○産業立地室主事 太田唯

▼**建設部** ○都市計画課主事 檜遼平(新採) ○都市計画課技師 那須弘法(新採)

▼**会計課** ○主事 阿部美優(新採)  
▼**上下水道事業所** ○上下水道課技師 長岡龍聖

▼**天童市民病院** ○診療技術部臨床検査技師(見習い) 梅津彩央(新採) ○診療技術部言語聴覚士 布施ちぐさ(新採)

○看護部看護師(見習い) 井上愛菜(新採)

▼**消防本部** ○消防署消防士長 荻司直宏・鈴木夏輝 ○消防署消防副士長 松田千聖・岡崎叶侑・佐藤大樹 ○消防署消防士 多田史希(新採)・高橋剣芯(新採)・丹美也姫(新採)

▼**教育委員会** ○天童南部小学校技能主査 兵藤裕美子 ○天童中部小学校再任用技能士 武田正雄 ○成生小学校技能主査 武田章 ○寺津小学校技能主査 奥山健一 ○長岡小学校主任技能士 黄木佑輔 ○荒谷小学校主任技能士 花輪俊悦 ○第一中学校再任用技能士 昆布谷妙子 ○第二中学校技能主査 村山清一 ○第二中学校再任用技能士 板垣穂津美 ○第三中学校技能主査 渋谷寿弘 ○生涯学習課主事 瀬野京介

▼**議会事務局** ○主事 五十嵐玲那

▼**転出**  
早川快、伊藤顕吾、須藤拓也

▼**3月31日付退職者**  
加藤美枝、遠藤太紀雄、海谷敦子、茂木裕子、沼澤賢次、佐藤明美、加藤道代、大沼瑞希

▼**任期満了(再任用)**  
齋藤忠浩、今野浩一、野川浩

▼**市組織体制の改編**  
○健康福祉部こども家庭センターの発達支援係をこども健康係に名称変更  
○天童市民病院事務局に経営企画係および診療情報管理係を設置

# ご寄付ありがとうございました

## ◇市内児童のために

- ・乱川の伊藤優さんが、ランドセル2個
- ・乱川の細矢淳さんが、ランドセル1個

## ◇天童中部小のために

- ・みずほ開発(有) (石山明代表) が、書架1台、ブックスタンド2台

## ◇高掬小のために

- ・高掬地区女性会 (寺岡郁子代表) が、雑巾135枚

## ◇長岡小のために

- ・長岡地区婦人会 (鈴木美佐子代表) が、雑巾200枚

## ◇市内小・中学生のために

- ・天童市交通安全母の会 (鈴木美佐子代表) が、小学新1年生へ黄色い帽子494個、ランドセル用反射材ストラップ494個、中学新1年生へ蛍光ペン514組

## ◇一中のために

- ・小路の塩野泰正さんが、液晶ディスプレイ一式

## ◇二中のために

- ・(株)さのや (佐野峻也代表) が、書籍64冊

## ◇市の教育振興のために

- ・日新製薬(株) (川俣知己代表) が、500万円



## 休日などの水道当番店

▶営業時間 午前8:30~午後5:00  
※出張料・修理費用は有料です。

5月2日(土)	瀬野 芳雄 商店	☎653-3003
5月3日(日)	やま喜 設備	☎655-4384
5月4日(月)	若松 設備	☎653-4395
5月5日(火)	後藤 設備	☎654-2807
5月6日(水)	萩生田 工務店	☎654-4015
5月9日(土)	野口 工業	☎654-2711
5月10日(日)	瀬野 設備工業	☎653-6240
5月16日(土)	高柳 管工設備	☎655-2533
5月17日(日)	遠藤 設備	☎653-3691
5月23日(土)	日本 設備工業	☎654-6116
5月24日(日)	相互 設備	☎655-4011
5月30日(土)	瀬野 芳雄 商店	☎653-3003
5月31日(日)	やま喜 設備	☎655-4384



▲年間の当番店は  
こちら



## 今月のごみ出し

### 5月の資源物拠点回収

- ▶対象 新聞紙・段ボール・雑誌・雑紙・紙パック
  - ▶とき 5月2日(土)午前8:00~10:00
  - ▶ところ 市役所西側駐車場、天童市民病院駐車場、市立寺津公民館・市立長岡公民館
- ※5月の使用済小型家電の拠点回収はありません。  
次回の回収日は7月4日(土)です。

### 5月の粗大ごみ収集

- ▶とき ①5月13日(水)、②5月26日(火)
  - ▶申込期限 ①5月1日(金)、②5月19日(火)
- ※申し込みは市公式LINEか  
窓口、電話(☎654-1111内線273)をご利用ください。



### スリーアール 天童市3R推進アプリをご活用ください

スマートフォンで活用できるアプリで、ごみの収集日程や分別などについての情報を発信しています。



▲Android版



▲iOS版

- ▶申込み・問合せ 市生活環境課  
(☎654-1111内線273)



## 天童市公式LINE

災害時の緊急情報や暮らしに役立つ情報を随時配信しています。

登録は  
こちらから



## 4月の納税

納期は  
4月30日(木)まで

- 水道料金・下水道使用料(2・3月分)………天童北部(乱川のみ)・成生・蔵増・寺津・津山(山元のみ)・山口・高掬・干布・荒谷地域、東芳賀三丁目の一部、柏木町三丁目の一部
- 市民墓地管理料

■令和8年2月からの市内の交通事故発生状況(2月28日現在): 累積件数46件 [-12件]、死者0人 [±0人]、負傷者56人 [-17人]。[ ]内は前年比