

# てんどう

1 / 1

No.1449



## 鍋將軍は 元祖じゃがバター鍋

### 自慢の鍋が勢ぞろい!!

12月6日、第20回天童冬の陣 平成鍋合戦が県総合運動公園中央広場で開催されました。おなじみの鍋や初参戦の鍋など、33の鍋が勢ぞろい。さまざまな鍋を食べ比べるみなさんでにぎわいました。

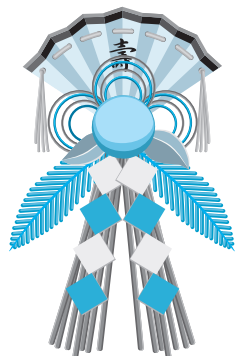
- 2 謹賀新年 年頭のごあいさつ
- 4 小特集 祝！ J1昇格・天皇杯準優勝
- 8 小特集 市報の音声を温かい声で届けます
- 11 暮らしの情報 市役所の窓口が変わります



笑顔 にぎわい

しあわせ実感

健康都市



天童市長 山本 信治

あけましておめでとうござい  
ます。市民のみなさまには、穏やか  
な初春をお過ごしのことと、心か  
らお喜び申し上げます。

旧年中は、本市の重要施策を着  
実に進めることができました。市  
政運営に対するみなさまのご理解  
とご協力を厚くお礼申し上げます。  
昨年末のモンテディオ山形の快  
進撃には、多くの市民のみなさま  
が胸を熱くされたことと思います。  
悲願のJ1復帰に加え、天皇杯準  
優勝という見事な成績は、山形県  
のスポーツ界に歴史を刻む快挙で  
す。この上ない元氣と感動を地域  
に与えてくれたチームに感謝の意  
を表するとともに、これからも、  
市民のみなさまと共にモンテデ  
ィオ山形を応援してまいります。  
昨年4月から新たな仕組みを取

り入れた「天童市ふるさと応援寄  
附」に大きな反響をいただいてお  
ります。12月には寄附申込額が4  
億円を突破し、全国3万5000  
人のみなさま方からご厚意を頂戴  
しました。特に、8月の降ひょう  
により甚大な被害を受けた農家の  
方への支援の気持ちを込めて、多  
大なる応援寄附をいただいたこと  
に、心から感謝申し上げます。次  
で、引き続き、天童の魅力を広  
く発信しながら、この新しい形の交  
流人口の拡大に努めてまいります。  
そして昨年は、1月に本市の女  
子中学生が亡くなるという、誠に  
心の痛む出来事があったことを、  
決して忘れることはありません。  
心からご冥福をお祈りするととも  
に、現在、会合を重ねている調査  
委員会の推移を見守りながら、今  
後このような悲しい事態が生じる  
ことのないよう、しっかりと対応  
してまいります。この春には  
さて、新年を迎え、この春には  
子育て未来館「げんキッズ」が  
オープンいたします。屋内の大型  
複合遊具をはじめとした充実した  
子どもの遊び場として、加えて、

子育て相談や親同士の交流の場と  
しての機能を備えた、本市におけ  
る子育ての総合的な拠点施設とな  
ります。子育て世代のみなさまが  
安心して子どもを産み育てること  
のできる環境を整え、子育て支援  
日本一を目指してまいります。  
また、JR奥羽本線「天童南駅」  
の開業も3月14日に決定いたしま  
した。主要公共交通の要として、  
本市の市民生活の未来を支えなが  
ら、市外、県外のみなさまとのさ  
らなる交流拡大に大きな役割を果  
たすことを期待しています。  
「笑顔 にぎわい しあわせ実  
感 健康都市」を将来の都市像と  
する「第六次天童市総合計画」の  
計画期間も、残すところ2年余り  
となりました。市民のみなさまか  
ら、この目標に一步でも近づいた  
本市の姿を見て、そして感じてい  
ただくことができるよう、この原  
点を見つめ、実現することに全力  
で臨みたいと、意を新たにしてお  
ります。  
平成27年がみなさまにとりまし  
て健やかで幸多き一年となります  
ようご祈念申し上げます。

## 天童市議会

### 市民に身近な

### 議会を目指して

新年おめでとうございます。日ごろ、本市議会に対しましては特段のご理解とご協力を賜り、心より厚くお礼申し上げます。

昨年は、モンテディオ山形が4年ぶりのJ1復帰と天皇杯準優勝を成し遂げ、サポーターだけではなく県民一丸となって、これまでに以上の盛り上がりを見せました。一方で、市内中学校生徒の大変痛ましい事案や降ひよによる農作物への被害などが発生し、緊急時の危機管理や初動対応、災害対策など、さまざまな点で考えさせられることの多い年でもありました。

このような中、本市では今春に新駅「天童南駅」開業や市子育て未来館「げんキッズ」のオープンなどを間近に控えるなど、市民のみなさまが笑顔でしあわせが実感できるまちづくりを目指して、政策や事業を着実に展開しております。さて、本市議会においては、市民に開かれた議会づくりを目指し、平成24年3月から議会改革を進めてまいりましたが、その大きな目標でありました「議会基本条例」を昨年3月に制定することができ

ました。また、議場傍聴席の改修工事を行い、車いすでの傍聴も可能となりました。

今後も、議会改革の歩みを緩めることなく、市民のみなさまのご意見、ご提言に耳を傾けながら、より身近で親しまれる議会となるよう努めてまいります。みなさまの一層のご理解とご協力を賜りますようお願い申し上げます。

本年が、市民のみなさまにとって幸多く、輝かしい年となりますよう心からお祈り申し上げます、新年のあいさつといたします。

議長 小松 善雄  
副議長 結城 義巳  
議員 武田 正二 水戸 芳美  
遠藤 敬知 茂木 孝雄  
村山 俊雄 狩野 佳和  
松田 光也 矢萩 武昭  
山口 桂子 海鋒 孝志  
木村 竹虎 赤塚幸一郎  
後藤 和信 山崎 諭  
石垣 昭一 鈴木 照一  
伊藤 護國 水戸 保  
浅井 健一 伊藤 和子

(議席番号順)

### いつしは未年ひつし



羊が家畜化されたのは今から8000年以上も昔といわれており、人間の付き合いがとても長い動物です。羊からは、衣・食・住に関するさまざまなものが作られ、私たちの周りにはたくさん羊がいます。

「羊」についてのことわざがいくつもあります。「群羊を駆つて猛虎を攻む」は、弱い羊を集めて強い虎を攻撃すること、勝ち目が無いのに弱いものたちが連合して強いものを攻撃することの例えです。

「未」という漢字は、「未然」や「未来」など、まだ時が来ないこと、まだ物事が終了していないという意味で使われます。昨年の日本列島は、大雪や豪雨、火山噴火や地震など、多くの災害に見舞われました。災害に強いまちづくりや経済の立て直しなど、地域には「まだ」多くの課題が残されています。

群れをなして活動する羊は、家族の安泰や地域の平和を連想させます。ことしもみんなで協力し合って、平和で明るい社会を築きたいですね。



# モンテディオ山形 天皇杯準優勝



J1昇格が決まり喜びを爆発させる選手・サポーターのみなさん

## ●4年ぶりに国内最高峰の舞台「J1」へ

モンテディオ山形は、12月7日(日)に行われたJ1昇格プレーオフの決勝戦で、ジェフユナイテッド千葉を1-0で破り、悲願のJ1昇格を果たしました。会場である東京都味の素スタジアムには約1万人の山形サポーターが駆けつけ、大きな声援で選手を後押ししました。

モンテディオ山形がJ1に昇格するのは、平成23年以来4年ぶりになります。J1という、国内最高峰の舞台でのモンテディオ山形の活躍を、今季以上に応援し、盛り上げていきましょう！

必勝

## ●天皇杯で歴史に刻まれる快挙を達成

また、12月13日(土)に行われた天皇杯の決勝戦では、今季J1王者のガンバ大阪と対戦し、粘り強く戦いましたが惜しくも1-3で負けてしまいました。東北勢初となる天皇杯優勝には届きませんでしたが、準優勝という輝かしい成績を残してくれました。堂々とした選手のみなさんのプレーを見ると、来季がとても楽しみです！

## 感動そして涙、モンテありがとう！



天童市モンテ応援隊  
会長 柴崎正和さん

ことしのモンテディオ山形の大活躍は本当にうれしかったですね。とても感動しました。プレーオフ決勝戦をスタジアムで応援しましたが、約1万人の山形サポーターが心を一つにして応援する姿は、相手チームよりも勢いあるものでした。後半のロスタイム4分は長く感じ、攻め込まれる場面は祈る気持ちで応援していました。3年間待ち望んだJ1復帰が決まった瞬間は、周りのサポーターとハイタッチや万歳をして喜び合い、感動で涙しました。

来季はぜひみなさんにもスタジアムへ足を運んでいただき、その場で選手を応援してほしいと思います。私たちモンテ応援隊もさまざまな活動を通しチームをサポートしていきたいです。



みなさんの声援が、  
モンテディオ山形の選手の  
力となります！





Montedio  
YAMAGATA

モンテ

祝! J1昇格!



©2014 MONTEDIO YAMAGATA

プレーオフ決勝で大活躍! キャプテン山崎選手



©2014 MONTEDIO YAMAGATA

スタンドから熱い声援を送る山形サポーター



©2014 MONTEDIO YAMAGATA

天皇杯決勝、ロメロ・フランク選手の反撃のシュート!



©2014 MONTEDIO YAMAGATA

12月14日、サポーターへの報告会が行われました





## 台湾で天童の魅力をPR

11月28日から3日間、台湾台北市の百貨店で、ラ・フランスとシャインマスカットの生産者らによる特産果実海外プロモーションが行われました。これは、販路拡大と天童ブランドの確立を目指し、おととしから行われているもので、試食・販売を行い、購入者には根付駒を贈呈。また、ことしは山本市長と結城天童市農協組合長らによるトップセールスも併せて行われ、日本交流協会や観光関係機関を表敬訪問するなどして、天童の魅力をPRしてきました。



<http://www.city.tendo.yamagata.jp/>



あなたの地域の楽しい話題を、市長公室広報係にお知らせください。  
ホットライン ☎654-1111内線325

MY TOWN TOPICS

# まちの話題

## ソロプチミスト天童認証25周年



## 「げんキッズ」の子どもたちを見守ります

12月3日、滝の湯ホテルで国際ソロプチミスト天童の認証25周年記念式典が開催されました。記念事業として、平成27年5月に開館予定の市子育て未来館「げんキッズ」への樹木寄贈目録が、会長の篠原みゑ子さんから山本市長へ手渡されたほか、3団体へ盲人用卓球台や図書などが寄贈されました。

## 市民の力作を展示

12月4日から23日まで、市美術館で第16回市民作品展が開催され、市内の美術団体所属の作家や全国規模の公募展で入選した美術家、市内の園児、小・中学生、高校生が制作した作品260点が展示されました。4日に行われたオープニングセレモニーでは、天童市芸術文化団体協議会の辻会長など、関係者がテープカットを行いました。来館者は、出品作家の制作に掛ける思いや作品の説明を聞きながら、作品を鑑賞していました。





## まちなかゼミナールが開催

11月14日から12月18日までの間、まちなかゼミナールが開催されました。これは、各商店が専門的な知識を生かして行うミニ講座で、5回目になります。今回は31店舗で「和風クリスマスリース作り」や「フラワーアレンジメント」、「ケーキ作り」など38の講座が開かれ、多くのみなさんがプロの技を学んでいました。



## どの国もクリスマスは楽しいよ

12月13日、市立図書館でALT（英語指導助手）とのクリスマス会が開かれました。これは市立図書館が子どもまつりとして開いたもので、約20組の親子が参加。ALTのバネッサさんとカイルさんが子どもたちと一緒に、クリスマスソングを英語で歌ったり、カード遊びをしたりしたほか、自分の国のクリスマスのことを話したり、絵本を読んだりしながら、楽しいひと時を過ごしました。最後にお土産がみんなにプレゼントされ、大喜びでした。



## 天童高原スキー場がオープン

12月20日、天童高原スキー場開きが行われました。この日は積雪も十分で、関係者のほか大勢のスキーヤーが訪れる中、安全祈願祭と天童市スキースポーツ少年団のデモンストレーション、くす玉開披などが行われました。この後、リフトが無料で開放されると、初滑りを楽しむみなさんでにぎわいました。また、この日、食堂や休憩施設として利用できる天童高原地域交流センターもオープンしましたので、ぜひ今シーズンも天童高原をお楽しみください。

## 幸せな1年になるよう願いを込めて

12月20日、市立蔵増公民館で門松作り教室が行われました。これは、門松を自分たちで作って新春を迎えようと実施しているもので、ことしで10回目です。参加した15人のみなさんは、同公民館の熊澤館長の指導のもと、縄の結び方に悪戦苦闘しながらも飾り付けを行い、120軒もある立派な門松に仕上げていました。





# 市報の音訳を温かい声で届けます

平成26年11月、朗読ボランティアたんぽぽ会は、音訳の録音をカセットテープからCDへ切り替えるという大きな節目を迎えました。そこで、音訳のCD化の経緯や、たんぽぽ会とはどんなボランティア団体なのかを紹介します。

## 市報を音訳する

### 「声の広報」

目の不自由な方へ「声の広報」が届けられています。声の広報とは、市報てんどうの一部を音訳してCDに録音したものを利用者へ送るものです。これまではカセットテープに録音していましたが、録音に使う機材が古くなり故障しても修理できないなど、編集作業に支障を来していました。また、利用者からも、音量が一定にならず聞きにくいなどの意見が寄せられていました。

そこで、平成26年11月にカセットテープからCDへ完全移行しました。CD化によって、録音や編集作業をパソコンで行うため、音量や音質を調整して、利用者が聞きやすい音声にできるというメリ

ットがあります。

## 「朗読ボランティアたんぽぽ会」が音訳

市報の音訳・録音・編集・送付の作業は、朗読ボランティアたんぽぽ会のみなさんによって行われています。

たんぽぽ会は、目の不自由な方のために市報の音訳のカセットテープを制作してほしいという富塚富夫さんの呼びかけに、前会長の石川久江さんなどが応えて、昭和52年に発足しました。ことしで38年目を迎えました。これまで月2回の市報音訳活動を休まず続けています。現在は、現会長の菅野章子さんを中心に、20歳代から70歳代の主婦や会社員など市内外の10人で、市総合福祉センターを拠点に活動しています。







天童東村山視力障害者協会  
会長 相馬立夫さん

### 感謝の気持ちを伝えたい

市報の音訳は、目の不自由な人にとって、とてもありがたいものです。CD化されたことで、言葉がはっきり聞き取ることができ、とても聞きやすくなりました。たんぽぽ会のみなさん、これからも頑張ってください。



朗読ボランティアたんぽぽ会  
会長 菅野章子さん

### 利用者の声が励み

利用する方が、CDになった声の広報を聞くために新しい機器の操作練習を頑張っていることが、たんぽぽ会の大きな励みになっています。利用する方の努力に応えるためにも、もっと聞きやすい声の広報を目指していきます。



朗読ボランティアたんぽぽ会  
前会長 石川久江さん

### たんぽぽ会発足の思い

「この市報を読んでももらえないか」という富塚富夫さんの一言が、市報の音訳を始めるきっかけでした。試行錯誤を繰り返しながら取り組んできたこの活動が、少しでも目の不自由な方のために役に立っていれば幸いです。

もっとたくさんの方に  
聞いてほしい

現在、市報の音訳CDは、利用者22人へ送付されていますが、それと同時に、閲覧用として図書館にも設置しています。これは、目が不自由な方だけでなく、たくさんの方に、様々な形で市報に触れてほしいとのたんぽぽ会のみなさんの思いがあります。録音方式においても、目の不自由な方向けのデジ図書という方式がありますが、市報の音訳CDは、デジ図書方式をとらず、誰もが身近

な機器で聞くことができるように音楽CDと同じ方式で制作しています。

市では、これからもたんぽぽ会のみなさんに協力をいただきながら声の広報を届けていきます。目の不自由な方で、市報音訳CDを希望する方はお問い合わせください。また、たんぽぽ会の活動趣旨に賛同いただけるみなさんのボランティア参加を心からお待ちしています。みなさんのご理解とご協力をお願いいたします。

●問合せ 市市長公室

(☎654局1111内線325)

## 朗読ボランティアたんぽぽ会 会員を募集します

目の不自由な方のために、月2回の市報音訳や朗読のボランティアを行っています。会員になって一緒にボランティア活動をしてみませんか。

### ■市報の音訳作業

- 作業期間 市報発行日の約1週間前から4日間程度(月2回)
  - 作業場所 市総合福祉センター
  - 作業内容 市報の音訳・録音、編集、CDの作成、送付などを役割り分担して行います
- ※録音と編集はパソコンを使用します。操作方法などは会員がやさしくサポートします。
- 設備・機材 録音室、録音編集用のパソコンなど



- 会員申込み・問合せ 市市長公室  
(☎654-1111内線325)



朗読ボランティアたんぽぽ会に興味を持たれた方は、ご連絡ください。

## たんぽぽ会のみなさんが音訳しています



①パソコンを使って音訳を録音し、ききやすいように編集します。



②利用者22人分と市立図書館用のCDを作成します。



③点字シールが貼られたケースにCDを入れ、利用者へ送付します。

## 表2 健康福祉部の業務内容

### 市役所1階での業務（1月5日から）

#### 社会福祉課

##### 調整係

- 日本赤十字社、民生児童委員、福祉バス利用申し込み
- 戦傷者・戦没者遺族などの援護、敬老会、金婚式、老人クラブ育成関係

##### 保護係

- 生活保護の相談業務

##### 障がい支援係

- 身体障害者手帳、精神障害者保健福祉手帳、療育手帳の申請受付
- 特別障害者手当、障害児福祉手当の申請
- 障がい者(児)の福祉サービス申請、障がい者(児)の相談、手話通訳者派遣申請
- 更生医療・育成医療の申請、補装具・日常生活用具の申請
- 福祉タクシー券、福祉給油券の支給申請、重度障がい者の紙おむつ支給申請、人工透析患者通院交通費申請など

#### 保険給付課

##### 介護給付係

- 要介護認定の相談・申請、介護サービスに関する相談・申請、介護予防サービスに関する相談・申請
- 介護保険サービス事業所などからの申請・相談

##### 介護支援係

- 高齢者移動サービス利用券の申請、ねたきり高齢者の紙おむつ支給申請、介護者激励金支給申請、乳酸飲料サービス申請、緊急通報装置の申請、軽度生活援助事業の申請、介護予防・健康増進事業の申請など
- 認知症の相談、高齢者の健康相談

##### 国保医療係

- 国民健康保険の給付、国民健康保険加入者特定健診、高齢者受給者証の発行
- 後期高齢者医療関係の支給申請、後期高齢者医療保険証の再発行
- 出産育児一時金、葬祭費の支給
- 福祉医療（重度心身障がい(児)者医療、子育て医療、ひとり親家庭医療）
- 養育医療給付
- 高齢者の予防接種（インフルエンザ、肺炎球菌）

#### 子育て支援課

##### 家庭支援係

- 児童扶養手当、遺児教育手当申請・届出
- 婦人・ひとり親相談、母子・父子・寡婦福祉資金相談
- DV防止・相談
- 児童手当、特別児童扶養手当、重度心身障害児養育手当申請・届出
- 児童入所施設措置（助産施設など）申請
- 家庭児童相談
- エンゼルサポーター派遣（多胎児家庭支援）事業申請・届出
- やまがた子育て応援パスポート申請・交付

##### 児童育成係

- 認可保育所・児童館入所(館)申請
- 放課後児童クラブ関連事務

### 健康センターでの業務（1月5日から）

#### 健康課

##### 健康企画係

- 健康診査申し込み・変更など
- 子どもの予防接種券交付、大人の風しん抗体検査等助成申請
- 献血関係、救急医療事務、専用水道関係

##### 市民健康係

- 生活習慣病などの健康相談、栄養相談、こころの健康相談
- 健康マイレージ Tendo すこやか My 進事業
- 特定保健指導、健康セミナー、健康教室
- 食生活改善推進員活動研修、食育関係

##### 母子保健係

- 母子健康手帳の交付および健康相談、妊産婦健康診査受診票の交付
- 乳幼児健康診査、乳幼児教室、乳幼児の健康相談
- 発達支援相談、病後児保育事業



市役所の窓口が変わります

# 1月から組織・機構を改編

市では、市民サービスの一層の向上を図るとともに、年々多様化する福祉ニーズに対応するため、1月5日から主に健康福祉部関係の組織・機構を改編しますので、その変更点や業務内容などを紹介します。また、市民のみなさんが分かりやすく、利用しやすく、心地よいと感じられるように市役所1階のフロアレイアウトを一新しますので、お知らせします。

## 市民サービスの向上を目指して

これまで、福祉医療や障がい支援、家庭支援、児童育成などの業務が健康センター内で行われていたため、転入時など市役所のほかに健康センターでも手続きをしなければなりません。こうしたことから、分散している業務を市役所にまとめて、できるだけ一カ所で手続きが完結できるように、1月5日から右の表1、表2のように組織・機構を改編するとともに、窓口を分かりやすく変更します。

新たに市役所の中に新設されたのは保険給付課で、社会福祉課にある介護給付係と介護支援係が入るほか、健康センターにある健康課の福祉医療業務と社会福祉課の国保年金係の国民健康保険の部分が一緒になった国保医療係が入ります。国民年金業務は社会福祉課から市民課に移ります。また、健康センターにある子育て支援課が母子保健係を除いて市役所の中に移転します。社会福祉課には、健康課から障がい支援係が入ります。

健康センターは健診や健康づくりの拠点として充実させるために、健康課を健康企画係、市民健康係、母子保健係の3係体制にします。なお、健康課には平成27年4月1日から、発達支援係が新設される予定になっています。

これらに伴い、市役所1階のフロアレイアウトを下記のように変更します。

- 問合せ ・ 組織の改編 = 市総務課 (☎654-1111 内線314) ・ フロアレイアウト = 市財政課 (☎654-1111内線344)

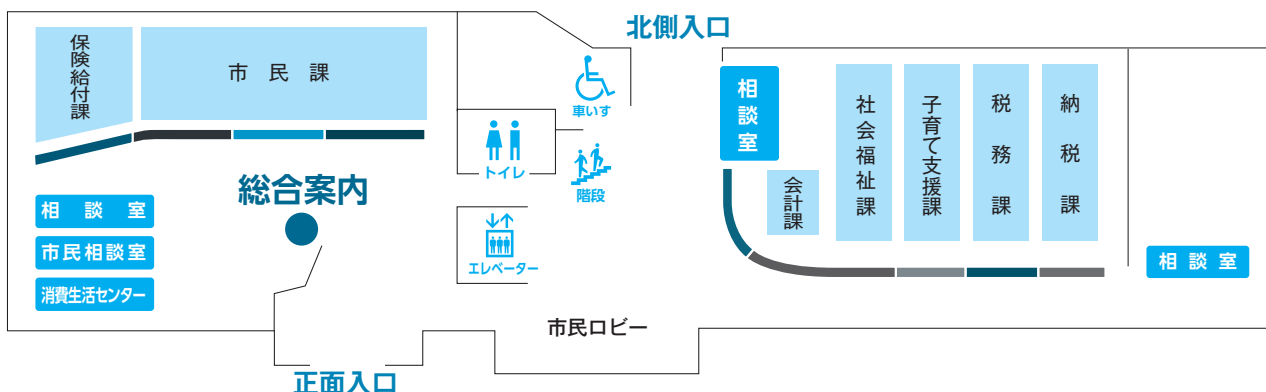
表1 1月から組織体制

	これまでの体制	新体制
市役所	社会福祉課 調整係 介護給付係 介護支援係 保護係 国保年金係 ※国民年金業務は市民課記録年金係に	社会福祉課 調整係 保護係 障がい支援係 保険給付課 介護給付係 介護支援係 国保医療係
健康センター	子育て支援課 家庭支援係 児童育成係 母子保健係 健康課 福祉医療係 市民健康係 障がい支援係	子育て支援課 家庭支援係 児童育成係 健康課 健康企画係 市民健康係 母子保健係 発達支援係 (H27.4.1から)



健康センターは健康づくりの拠点として充実

## 1月5日から市役所1階がこのように変わります



# 天童俳句会

子や孫を思い浮かべて初景色

初電話一段高き妹の声

吉き年の始まりの朝窓開く

仕来りの掛け軸替えて今朝の春

ふくよかに福の一字の筆始

淑氣満つ父独学の教則本

# 天童短歌会

買ひ置きし生姜に早もさみどりの  
小さき芽の出づ春近からむ

また一つ齡を重ね卒寿われ  
家族の息災神に祈らむ

松浦 則子

伊藤 数子

川崎 利夫

庄司 一郎

三原 正三

黒沢 道子

初詣に若松寺の鐘を打つ  
家まで届けと力をこめて  
五人めの曾孫の生るる未年  
大日如来尊守らせ給へ  
富士山に登りたしとは思へども  
炬燵に入りテレビにて見る  
掛軸を寿老人に掛け替へて  
新春の幸ひたに祈りぬ  
新年の福迎へむと玄関に  
姪より届きし蘭の鉢置く  
農に励む夫と生ききて六十年  
新しき年もつつがなくあれ  
山茶花の花ほころべる寒き朝  
遠き月山の頂白し  
寒明けの夜更けをはやも前山に  
梟野太く春を告げ啼く  
スーパ―に押されて残る荒物店主は  
町の発展を熱く語り  
元朝参りの人ら語り雪被ぐ  
譲り葉のもと紅く冴ゆるを  
山伏の「羽黒山松の勧進ボホーツ」  
口まねしつつ付いて回りに

庄司 幸子

鈴木 綾子

須藤 サヨ

相馬 ミネ

瀧口 タミ子

滝口 章子

野口 秀子

蜂谷 弘

古澤 延

水澤 隆子

結城 恭子

## 健康づくりと植物

つゆくさ(ツユクサ科)

つゆくさは、日当たりの良い、やや湿り気のある空き地や道端などによく生える一年生の草木です。

茎の下部は盛んに枝分かれして地面をはって伸び、節目から根を出しながら、どんどん仲間を増やします。

茎の先端に苞がつき、特色のある青色の大きな2枚の花を咲かせます。

つゆくさの名前は、「着き草」が始まりで、花で布を染めたことから生まれたといわれます。花は古くから染料として用いられてきたようです。

つゆくさは、生薬名を「鴨跖草」といわれる薬草になっています。開花期に全草を採取して、水洗いして日干しにします。これが鴨跖草という生薬です。

解熱には、生薬4〜6gを1回分として、カップ1杯の水で半分になるまで煎じて服用するとよいといわれています。下痢のときは、生薬10〜15gを1日量としてカップ3の水で半量になるまで煎じて、3回に分けて飲むとよいといわれています。

また、湿疹、かぶれには、生薬15gをカップ3の水で半量になるまで煎じて、冷湿布として用いるとよいといわれています。

●問合せ 市市長公室

(☎664局1111内線325)



このコラムは、天童市野草と親しむ会の佐藤定四郎さんが担当しています。



## 健康てんどう元気塾

かんたんな運動で、毎日を元気に楽しく過ごしましょう。

- 対象 市内にお住まいで要介護認定を受けていない65歳以上の方
- とき ①2月4日(水)～25日(水)の毎週水曜日(全4回) 午後1:30～4:15  
②2月6日(金)～27日(金)の毎週金曜日(全4回) 午前9:30～正午
- ところ ①ラ・フォーレ天童のぞみ  
②スポーツクラブ天童ピーフリー
- 内容 ストレッチ体操、パランス運動、入浴
- 定員 各15人(応募多数の場合は抽選になります)
- 参加料 1600円(保険料・飲料水代などを含む)
- 持物 運動できる服装、運動靴、タオル、参加料  
※どちらも自宅まで無料で送迎します(直接行くことも可能です)。
- 申込み・問合せ 1月16日(金)まで、市保険給付課(☎654-1111内線755)または、①ラ・フォーレ天童のぞみ(☎656-8322)、②スポーツクラブ天童ピーフリー(☎654-8866)

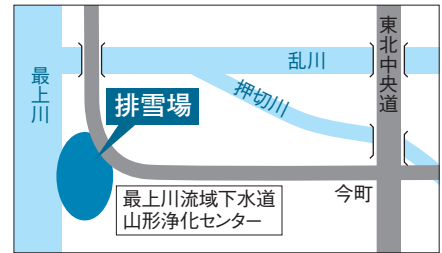


## 道路除雪作業にご協力ください

冬期間の道路交通の確保のため、積雪が約10センチになると道路の除雪を行います。除雪作業は通勤や通学の時間帯までに完了する予定です。しかし、天候や道路状況により、作業時間が変更になる場合がありますのでご了承ください。

### ■排雪場を設置しました

この冬も積雪時から利用できる排雪場を今町地内に開設しました。時間は午前9:00～午後4:00です。誘導員の指示に従って搬入ください。



### ■次のことにご協力ください

- ①路上駐車やはみ出し駐車はやめましょう
  - ②民地内から道路への雪出しはやめましょう
  - ③危険ですので道路側溝の蓋を開けての雪捨てはやめましょう
  - ④水上がりの原因となりますので河川や水路への雪捨てはやめましょう
  - ⑤除雪車に近づかないようにしましょう
- 問合せ 市建設課(☎654-1111内線415)

## 償却資産の申告は2月2日(月)まで

固定資産税は、土地、家屋のほか償却資産に課税されます。償却資産を所有している個人、法人の事業者は、毎年、1月1日現在で所有している償却資産について申告する必要がありますので、忘れずに申告してください。

なお、申告が必要な方で申告書が送付されなかった場合は、市税務課までご連絡ください。

- 対象 平成27年1月1日現在で、
  - 市内に事業用の償却資産を所有している個人、法人の事業者
  - 市内に事業用の償却資産を賃貸している個人、法人の事業者
- 申告先 2月2日(月)まで、市税務課  
※家屋の所有者以外の貸店舗経営者が取り付けた付帯設備(内装、電気設備、給排水設備など)は、家屋と一体であっても償却資産とみなされ、償却資産の申告が必要です。  
※電子申告(eLTAX)も利用できます。なお、利用に当たっては、手続きが必要な場合があります。詳しくは、ホームページ(<http://www.eltax.jp/>)をご覧ください。
- 問合せ 市税務課(☎654-1111内線777)

### 償却資産とは

土地、家屋以外の事業用の固定資産で、その減価償却費が所得税法、法人税法の規定による所得の計算上、損金や必要な経費に参入されるものをいいます。ただし、大型特殊自動車以外の自動車税、軽自動車税を課税されている自動車は除かれます。

### ■償却資産の種類と例

種類	例
構築物	看板、緑化施設、舗装路面、貸店舗の内装、自転車置場、屋外の給排水設備、稼働式間仕切り、基礎のないプレハブなど
機械及び装置	土木建設機械、クリーニング設備、印刷機械、自動車整備設備、製造・加工・修理用の機械・装置、受変電設備など
船舶	ボート、漁船、ヨットなど
航空機	飛行機、ヘリコプター、グライダーなど
車両及び運搬具	大型特殊自動車、構内運搬具など
工具器具及び備品	自動販売機、陳列ケース、冷蔵庫、エアコン、レジスター、パソコン、コピー機、理美容機器、医療用機器、応接セット、ロッカー、事務机、工具類、遊戯機器、テレビなど

第3木曜日開催  
午後6:00～8:00

- ところ** 山形テルサ（山形市）、さくらんぼタントクルセンター（東根市）、フローラSAGAE（寒河江市）
- 内容** 相続登記、名義変更、借金問題、財産管理など
- 問合せ** 山形県司法書士会  
(☎623-7054)

## 催し・募集

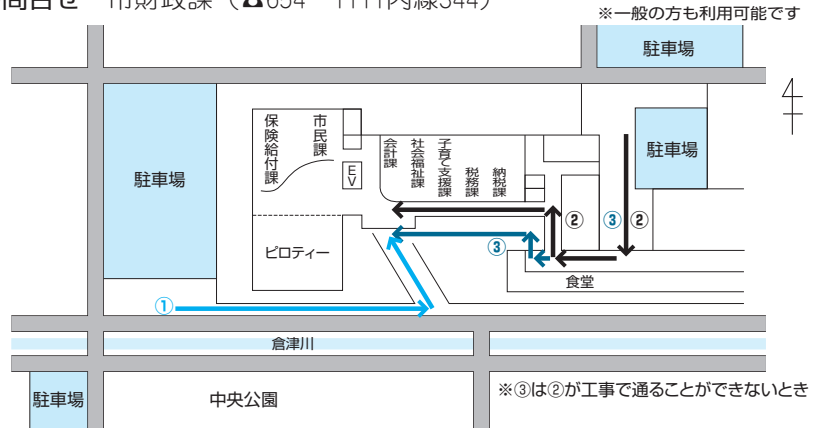
### 第6師団音楽まつり

- とき** 2月14日(土)  
第1回＝午後2:00～  
第2回＝午後5:30～
- ところ** やまぎんホール
- 応募方法** 往復はがきで応募（往信の裏面に申込者の住所・氏名・電話番号・希望人数（2人まで）・希望の公演時間、返信の表面に申込者の郵便番号・住所・氏名を記入の上、〒999-3797 陸上自衛隊第6師団司令部広報室音楽まつり宛て郵送）
- 申込期限** 1月23日(金)  
※応募者多数の場合は、抽選。  
※詳しくは、陸上自衛隊第6師団のホームページをご覧ください。  
(<http://www.mod.go.jp/gsdf/neae/6d/>)
- 問合せ** 陸上自衛隊第6師団司令部広報室  
(☎0237-48-1151)

## 市役所正面玄関が使用できなくなります

市役所庁舎の耐震工事のため、次の期間、正面玄関が使用できなくなります。図のように、3通りの通路を設けますので、ご不便をお掛けして申し訳ありませんが、利用しやすい順路でお越しください。

- 工事期間** 1月13日(火)～5月下旬
- 問合せ** 市財政課 (☎654-1111内線344)



## 天童雛飾り「オリジナルお雛様」の募集

ことしの「<sup>ひな</sup>天童雛飾り」の期間中に参加施設で展示する「オリジナルお雛様」を募集します。思わず微笑んでしまうような、オリジナリティーあふれる作品の応募をお待ちしています。



- 募集作品** お雛様に見立てたもの（人形やおもちゃなど）
- 展示期間** 2月中旬～3月22日(日)
- 応募方法** 1月30日(金)まで、メールまたはFAXで、「名前、住所、電話番号」を記入の上、作品の写真やサイズ、内容についての説明書などとともにご下へ
- 応募先・問合せ** 天童雛飾り実行委員会事務局（市商工観光課内）  
☎654-1111内線222 FAX653-0744 E-mail: kanko-t@city.tendo.yamagata.jp

### 高齢者など世帯に 雪下ろし補助金を交付

- 高齢者などの世帯が業者が業者に依頼して雪下ろしなどを行った場合、補助金を交付します。
- 補助額** 経費の2分の1（5万円を限度）
  - 対象** ①65歳以上の高齢者のみの世帯  
②身体障害者手帳1、2級を所持している方のみの世帯  
③一人親等世帯
- ※市民税非課税の世帯に限りません。借家、アパートの雪下ろしは対象になりません。  
※事前に申請が必要です。
- 問合せ** 市社会福祉課  
(☎654局1111内線762)

### 山形県の 特定(産業別)最低賃金が改定

県内で次の事業を営む使用者は労働者に対して、左記の賃金額以上の金額を支払わなければならないとします。左記に該当しない労働者は、山形県最低賃金（1時間680円）が適用になります。

業種	最低賃金額 (1時間)
電気機械器具等製造業	753円
一般産業用機械等製造業	768円
自動車・同附属品製造業	769円
自動車整備業	772円

※効力発生日は平成26年12月25日です。

- 問合せ** 山形労働局賃金室  
(☎624局8224)





# くらしの Information January

## 情報①

●問合せ 山形税務署  
(☎622-1611)

### ご利用ください 各種無料相談

#### ■1月の無料法律相談

- とき 1月22日(木)  
午後1:30~
- ところ 市役所5階大会議室
- 相談内容 民事、家事的な法律相談(係争中の事案は除く)
- 相談員 高山克英弁護士
- 申込み 1月15日(木)まで資料などを持参し、直接、市民相談室に申し込みください  
(☎654-1111内線741)

#### ■1月の行政書士相談(無料)

- とき 1月7日(水)~28日(水)の毎週水曜日(全4回)  
午前9:00~4:00
- ところ 市役所1階市民相談室
- 相談内容 相続関係、各種許認可申請、その他の相談
- 問合せ 山形県行政書士会天童支部(☎654-4479)

#### ■表示に関する無料登記相談

- とき 1月28日(水)  
午前10:00~午後3:00
- ところ 山形県土地家屋調査士会(山形市)
- 相談内容 建物に関する登記、土地の分筆や境界問題など
- 申込み・問合せ 1月22日(木)まで、山形県土地家屋調査士会(☎632-0842)

#### ■司法書士無料相談所(予約不要)

- とき 1月15日(木)、2月19日(木)、3月19日(木)(毎月

## お知らせ

### 市の競争入札参加・小規模修繕等契約希望者の追加登録申請

#### ■競争入札参加追加登録申請の受付

市が発注する建設工事、業務委託、物品購入などの入札に参加するための追加登録申請です。

#### ■小規模修繕契約希望者追加登録申請の受付

市が発注する100万円未満の小規模な修繕や工事の受注を希望する方の追加登録申請です。

- 受付期間 1月14日(水)~2月16日(月)

- 登録有効期間 平成27年度の1年間

※詳しくは、市ホームページに掲載の申請要領をご覧ください。

- 申込み・問合せ 市財政課契約検査係(☎654-1111内線736)

### クリーンピア共立 競争入札参加登録申請

クリーンピア共立が発注する物品納入、建設工事、測量などの入札に参加するための登録申請を受け付けます。

- 受付期間 2月2日(月)~27日(金)

- 登録有効期間 平成27・28年度の2年間

※提出書類は業種によって異なりますので、クリーンピア共立のホームページで確認してください(<http://www.kurinpia.or.jp>)。

※平成25・26年度に申請した事業者も新たに申請が必要です。

※天童市に登録申請している場合でも別途申請が必要です。

- 申込み・問合せ クリーンピア共立(☎0237-47-1321)

## 税務署からのお知らせ

#### ■平成26年分消費税確定申告

平成26年4月1日から消費税の税率は8%です。消費税の確定申告書を作成するときは、帳簿など課税取引を適用税率ごとに区分して集計する必要があります。

#### ■相続税の基礎控除

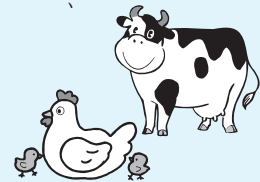
平成27年1月1日以降の相続、または遺贈に係る相続税の基礎控除額が、次のように引き下げられます。

#### ●基礎控除額の計算方法

3000万円+(600万円×法定相続人の数)

## 家畜を飼っている方へ

家畜を1頭・1羽でも飼っている方は、毎年2月1日現在の飼育頭羽数などを県に報告しなければなりません。前年に報告された方には、1月末に用紙が届きますので、頭羽数などに変更がある場合は、修正の上、県中央家畜保健衛生所に郵送、またはFAXしてください。新たに家畜を飼育した方や用紙が届かない方は、ご連絡ください。



#### ●対象となる家畜の種類 牛、水牛、鹿、めん羊、ヤギ、馬(ポニー含む)、豚(ミニ豚含む)、鶏(烏骨鶏、チャボ含む)、うずら、あひる、きじ、だちょう、ほろろ鶏、七面鳥

- 問合せ 〒990-1216 山形市大字漆山736 山形県中央家畜保健衛生所(☎686局4410 FAX686局5715)

## ご回答お願いします

### 2015年農林業センサス

農林水産省では、わが国の農林業の生産構造や就業構造、農山村地域の実態を明らかにするために、2月1日を基準日として、「農林業センサス」を実施します。

12月中旬から県知事が任命した調査員が全ての農家に伺いますので、調査票へのご回答をお願いします。

- 問合せ 市総務課(☎654局1111内線535)

交換会、平成27年度みどり  
環境公募事業説明会

- **申込み・問合せ** 1月9日(金)  
まで、県村山総合支庁森林  
整備課 (☎621-8248)

### 1月の懐かしの レコードコンサート (無料)

- **とき** 1月17日(土)  
午後3:00~4:30
- **ところ** 市立天童北部公民館
- **内容** グループ・ムード歌謡特集
- **問合せ** 市文化スポーツ課  
(☎654-1111内線262)

### 冬の歴史講座 西沼田大学 (申込み不要)

- **とき** 第1回=1月12日(月・成  
人の日)、第2回=1月25  
日(日)  
午後2:00~3:30
- **内容** 第1回=天童の奈良・平  
安時代、第2回=発掘調査  
から見る天童古城
- **受講料** 各100円
- **問合せ** 市西沼田遺跡公園  
(☎654-7360)

### 膝痛・腰痛予防のための 水中運動体験 (無料)

- **対象** 18歳以上の方(1日5人)
- **とき** 1月の火曜・金曜日  
火曜日=午後1:30~2:15  
金曜日=午後8:00~8:45
- **内容** 水中ウォーキング
- **申込み・問合せ** スポーツクラ  
ブ天童ビーフリー  
(☎654-8866)

## 灯油購入費の一部を助成 (福祉灯油購入助成事業)

市では、高齢者だけの世帯や障がい者のいる世帯、一人親等世帯などに冬期間の灯油購入費の一部として5000円を交付します。

- **灯油購入費助成の受給要件** 平成27年1月1日現在で天童市に住民登録し、平成26年度の市民税が全員非課税で、次に該当する世帯(福祉施設等入所世帯は除く)
  - 高齢者世帯(年齢65歳以上の単身世帯または高齢者のみの世帯)
  - 障がい者世帯(身体障害者手帳1級・2級、療育手帳A判定、精神保健福祉手帳1級、特別障害者手当・障害児福祉手当、特別児童扶養手当、障害基礎年金1級・2級の受給者がいる世帯)
  - 一人親等世帯(18歳未満の子どもを含む父または母のみの世帯など)
- **申請** 該当すると思われる方に申請書を郵送します。障害基礎年金1級・2級の受給者(身体障害者手帳1級・2級所持者を除く)と平成26年1月2日から平成27年1月1日までに転入された方は、申請が必要です。詳しくは、市社会福祉課にお問い合わせください
- **申請期間** 1月15日(木)~3月31日(火)
- **申込み・問合せ** 市社会福祉課 (☎654-1111内線762)

## 家族団らん 心あったか 笑顔で省エネ 冬の省エネ県民運動実施中

家庭での電力の使用について見直し、環境にもお財布にもやさしいエコ生活を始めてみませんか。

家族が一つの部屋に集まって過ごすなど、家族団らんで楽しみながら節電しましょう。体調管理には十分注意し、無理なく実践しましょう。

- **節電メニュー**
  - 暖房の温度設定は20度を目安にしましょう
  - 電気カーペットの設定温度を低め(強→中)に設定しましょう
  - 電気こたつの設定温度を低め(強→中)に設定しましょう
  - テレビを見る時間を1時間減らしましょう
  - 主電源をこまめに切りましょう
  - 照明(5灯分)の点灯時間を1時間減らしましょう
- **問合せ** 市生活環境課 (☎654-1111内線274)



### ご注意ください 灯油の流出・漏えい事故

冬期間は、家庭や事業所に設置してある灯油タンク(ホームタンク)の灯油の流出・漏えい事故が多発します。

主な原因は、バルブの閉め忘れや、雪による配管などの破損、給油コックのパッキンの亀裂などです。各家庭や事業所では、日常点検を実施し、ポリ容器などへの給油時には、その場を離れないよう十分注意してください。

万一事故を起こすと、油の回収・処理に多額の費用が掛かってしまいます。その費用は事故の原因者の負担となります。流出・漏えい事故が発生したときや発見したときは、応急処置を実施し、速やかに左記まで通報してください。

また、灯油を購入するときは、消防法による容器性能試験に合格した「型式試験確認済証」のラベルの付いた灯油用ポリ容器で購入してください。

なお、灯油用ポリ容器にガソリンを入れると、容器が変形し、漏れる恐れがありますので、灯油以外は入れないでください。

● **問合せ** 市消防本部(☎654局1191)、または市生活環境課

(☎654局1111内線274)







# くらしの Information January

## 情報②

### 催し・募集

#### もり～な天童のイベント

##### 将棋駒キーホルダー教室

- とき 1月10日(土)  
午後1:30～
- 定員 20人(先着順)
- 材料費 500円(申込時)
- 申込期限 1月7日(水)

##### 子ども生け花アレンジ教室

- とき 1月11日(日)  
午後1:30～
- 定員 15人(先着順)
- 材料費 800円
- 申込期限 1月9日(金)

##### 生花教室 末年のスタートに

- とき 1月18日(日)  
午後1:30～
- 定員 20人(先着順)
- 材料費 1500円
- 申込期限 1月15日(木)

##### わくわくサロン(講話・無料)

- とき 1月19日(月)  
午後1:30～3:00
- テーマ いのちの中へ
- 定員 30人(当日先着順)
- 申込み・問合せ 市森林情報館  
もり～な天童(☎651-2002)

#### 市立旧東村山郡役所資料館の アルバイト募集

- 採用職種・人数 天童の雛飾り展のアルバイト(3人)
- 採用条件 土・日曜日勤務できる方
- 採用期間 2月1日(日)～雛飾り展開催期間
- 申込方法 履歴書に必要事項を記入の上、1月15日(木)まで下記に持参または郵送
- 面接日 書類選考後連絡します
- 申込み・問合せ 〒994-0041  
天童市五日町2-4-8  
市立旧東村山郡役所資料館  
(☎653-0631)

#### 市シルバー人材センター 会員募集説明会

- 入会希望の方は、説明会にお越しください。
- 対象 市内にお住まいの健康な60歳以上の方
  - とき 1月13日(火)、2月9日(月)、3月2日(月)、3月13日(金) 午前10:00～
  - ところ 市総合福祉センター
  - 申込み・問合せ 天童市シルバー人材センター  
(☎654-7388)

#### 明治大学・天童市連携事業 「農業農村活性化講座」

- 対象 農業に興味のある方
- とき 1月26日(月)  
午後6:30～8:30
- ところ 市総合福祉センター
- 演題 「これからの農業～農業の未来について考えてみませんか～」
- 講師 橋口卓也さん(明治大学農学部准教授)
- 受講料 無料
- 申込み・問合せ 1月23日(金)まで、市農林課  
(☎654-1111内線216)

#### 平成27年度 みどり環境公募事業の募集

- やまがた緑環境税で支援する森づくり活動を募集します。
- 募集期間 1月5日(月)～2月9日(月)
  - 問合せ 市農林課(☎654-1111内線213)、または県村山総合支庁森林整備課  
(☎621-8156)

#### 平成26年度村山地域 森づくり報告会&相談会

- 対象 森づくり活動に興味のある方、みどり環境公募事業を検討している方
- とき 1月24日(土)  
午後0:30～4:00
- ところ 寒河江市ハートフルセンター
- 内容 森づくり活動報告、意見

#### 暖房機器の取り扱いに注意

石油ストーブなどの暖房機器は、点検を行うとともに、次のことに注意してください。

- ・給油時は、暖房機器を必ず消火する。また、給油後タンクの口金を確実に締める。
- ・石油ストーブなどの上に洗濯物を干さない。
- ・スプレー缶を暖房機器の付近に置かない。
- ・FF式石油温風暖房機の給排気筒が外れていないか、また、雪で詰まっていないか時々点検する。



- 問合せ 市消防本部(☎654局1191)

#### 第8回子ども会 安全・安心雪灯るまつり

子どもたちの健やかな成長を願い、雪灯ろうや雪像を作り、市内一斉に点灯します。今回は、市立長岡公民館を主会場に開催しますので、ぜひ、ご参加ください。

- とき 1月25日(日)の午後5時から
- ところ 主会場 市立長岡公民館  
その他 各家庭や地域で指定した場所(市立公民館、小学校など)
- 内容 点灯式、新春ミニコンサート、第20回平成鍋合戦の鍋将軍に選ばれた「じやがバター鍋」の振舞いなど
- 問合せ 市子ども会育成会連合会事務局  
(市教育委員会生涯学習課内)  
☎654局1111(内線833)

## こどもの栄養相談

栄養士が、お子さんの食事についての相談に応じます。

とき	1月19日(月) 午前9:30~11:30
ところ	市健康センター

## 軽スポ教室

とき	ところ
1月16日(金)	市立荒谷公民館
1月20日(火)	市立成生公民館
1月23日(金)	市立長岡公民館
1月27日(火)	市立天童北部公民館
1月29日(木)	市立高楯公民館
受付時間	午後1:30~2:30
内容	軽体操
持物	健康手帳、タオル、飲み物、内履き(市立天童北部公民館)

## 健康づくり相談会

とき	1月19日(月) 午後1:30~2:30
ところ	市健康センター
内容	軽体操、玄米ダンベル体操、健康相談など
持物	健康手帳(持っていない方には当日発行)、内履き、タオル、飲み物

## コアラちゃん 育児教室(無料)

赤ちゃんとの触れ合いを楽しんでみませんか。

- 対象 生後3~6カ月(平成26年7月~10月生まれ)の乳児と母親(先着13組)
- とき 1月30日(金)  
午前9:30~11:30
- ところ 市健康センター
- 内容 タッチケア
- 持物 母子手帳、綿素材の大きめのバスタオルなど
- 申込み・問合せ 1月29日(木)まで、市健康課  
(☎652-0882)

※やまがたe申請でも申し込みができません。



## 元気わくわく 運動セミナー(無料)

無理なく、楽しく、体を動かしてみよう。



- 対象 市内の40~70歳代の方
- とき 1月28日(水)  
午後1:20~3:00
- ところ 市健康センター
- 内容 美しい姿勢を保つため「体幹の筋肉をアップする」
- 講師 スポーツクラブ天童ビーフリーインストラクター
- 持物 内履き、タオル、飲み物、運動しやすい服装
- ※事前申し込みは不要です。
- 問合せ 市健康課  
(☎652-0882)

## 3種混合ワクチン接種を完了していない方へ

平成24年11月から導入された4種混合ワクチンの供給量が確保されたことを受け、3種混合ワクチンの販売が順次終了となります。

母子手帳で3種混合ワクチンの接種状況を確認し、接種が完了していない方は早めに接種を受けましょう。

3種混合ワクチンの供給が終了した場合は、4種混合ワクチンでの接種となりますが、不活化ポリオワクチンは4回を超えて接種することができませんのでご注意ください。

※4種混合ワクチンとは、ジフテリア、破傷風、百日咳、不活化ポリオの混合ワクチンです。3種混合ワクチンとは、ジフテリア、破傷風、百日咳の混合ワクチンです。

- 問合せ 市健康課 (☎652-0882)

自分は年だから、寒いから、いろんな理由をつくってぼーっと、長い間動かないでいると筋肉や関節の機能が弱り、思うように動かせなくなる兆候が出てきます。これを廃用症候群といいます。

また、物覚えが悪くなってきたのを年のせいにして、記憶力の衰えをしょうがない、と諦めて、年を取るとしなくなつたのも原因の一つです。年を取るにつれ、覚えようとするところから遠ざかり、記憶力の衰えをしょうがない、と諦めていないでしょうか。覚える、記憶する力も、使っていないと衰えていきます。これも頭の廃用症候群の兆候です。

廃用症候群にならないためには、英語を勉強したり、編み物、プラモを作る、何でもいい。疲れたら体操、景色を見ながら歩いてみる。ヤツテミル。カラダを動かす、頭を使うことが自分らしく生きる基本的な姿勢だと思います。



宮脇医院  
宮脇 元彦  
先生

●2015年、アタマもカラダも動かそう!

ひとくち  
健康講座

185





# みんなの健康

Health  
January

●検診などについての問合せ  
市健康課 (☎652-0882)

## 乳幼児健康相談

保健師などが相談に応じます。

と き	1月19日(月) 午前9:30~11:30
と ころ	市健康センター
持 物	母子手帳

## 4カ月児健康診査

対 象	と き
平成26年9月16日~9月30日に生まれた乳児	1月29日(木) 受付=午後 1:00~1:30
と ころ	市健康センター
内 容	身体計測、診察など
持 物	母子手帳、健診票、バスタオル、アンケート

## 9カ月児健康相談

対 象	と き
平成26年4月1日~4月15日に生まれた乳児	1月26日(月) 受付=午前 10:00~10:30
平成26年4月16日~4月30日に生まれた乳児	1月26日(月) 受付=午後 1:00~1:30

## 今月の予防接種 (個別接種)

体調の良いとき、主治医とよく相談して受けましょう。

ヒ ブ	満2カ月児(平成26年11月生まれ)以上
小児用肺炎球菌	満2カ月児(平成26年11月生まれ)以上
B C G	満5カ月児(平成26年8月生まれ)以上 1歳に至るまで
4種混合	満3カ月児(平成26年10月生まれ)以上
麻疹・風しん	満1歳児(平成26年1月生まれ)以上 2歳に至るまで
水 痘	満1歳児(平成26年1月生まれ)以上 3歳に至るまで
日本脳炎	満3歳児(平成24年1月生まれ)以上

※平成26年10月から水痘ワクチンが定期接種(全額公費負担)になりました。

※市外(県内)の医療機関で接種を希望する場合は事前にお問い合わせください。

と ころ	市健康センター
内 容	身体計測、離乳食後期の進め方、むし歯予防、健康相談、絵本の読み聞かせなど
持 物	母子手帳、9カ月児相談票

## 1歳6カ月児健康診査

対 象	と き
平成25年5月30日~6月15日に生まれた幼児	1月16日(金) 受付=午後 1:00~1:30
平成25年6月16日~6月28日に生まれた幼児	1月20日(火) 受付=午後 1:00~1:30
と ころ	市健康センター
内 容	身体計測、歯科検診、診察、フッ素塗布など
持 物	母子手帳、健診票

フッ素塗布補助券を交付します。2歳の誕生日までに受けてください。

## 3歳児健康診査

対 象	と き
平成23年6月8日~6月23日に生まれた幼児	1月21日(水) 受付=午後 1:00~1:30
と ころ	市健康センター
内 容	身体計測、歯科検診、診察、検尿など
持 物	母子手帳、健康診査票、検査尿

眼科検診の受診券を同封しています。早めに受診してください。

## 養育相談

と き	1月23日(金) 午前9:00~11:00
と ころ	市健康センター
持 物	母子手帳
申込み 問合せ	1月22日(木)まで、市健康課 (☎652-0882)

## 1月の休日救急当番医

診察時間=午前9:00~午後5:00  
一般の外来診療を受ける方はご遠慮ください

	医 療 機 関 名	
1/1(木)	南町耳鼻咽喉科 南町3-14-19 (☎687-0870)	大野胃腸科内科医院 久野本1056-3 (☎656-8522)
1/2(金)	やまもと整形外科医院 駅西2-8-25 (☎651-2010)	内科・胃腸科 高橋医院 東本町1-1-32 (☎653-5664)
1/3(土)	高橋整形外科 久野本3-19-26 (☎653-3282)	奥山こども医院 北久野本1-12-27 (☎653-1717)
1/4(日)	水戸外科医院 北久野本1-6-38 (☎653-5321)	近藤医院 糠塚2-8-30 (☎656-8277)
1/11(日)	天童市民病院 駅西5-2-1 (☎654-2511)	
1/12(月)	三條外科胃腸科医院 五日町1-3-7 (☎654-2836)	宮脇医院 東本町3-4-13 (☎653-5005)
1/18(日)	天童温泉篠田病院 鎌田1-7-1 (☎653-5711)	
1/25(日)	吉岡病院 東本町3-5-21 (☎654-1188)	さいとう内科胃腸科クリニック 南町2-10-5 (☎658-6622)

※救急告示病院は24時間受付しています。

天童市民病院(☎654-2511)、天童温泉篠田病院(☎653-5711)、吉岡病院(☎654-1188)

※休日救急当番医は、NHKデータ放送のくらし安全情報にも掲載しています。

## あかねエンジョイクラブの教室

### ■あかね'Sキッチン（簡単お料理教室&講習会）

子どもの成長に必要な食事を作ってみませんか？  
未来のアスリートを育てるのは健康な食事です。

●とき 1月20日(火)

午後7:30~9:00

●ところ 市立天童中部

公民館

●テーマ 皆さんのリクエストメニュー

●講師 山口喜代美さん（元パイオニアレッドウィングス栄養トレーナー）

●参加料 1500円（食材費含む。会員は1000円）



### ■フリースポーツ教室

●とき 1月6日(火)、27日(火)

午後7:30~9:00

●ところ 市農業者トレーニングセンター

●内容 ラージボール卓球、バドミントンなどいろいろなスポーツをします

●参加料 1回当り200円（会員は100円）

●申込み・問合せ 市農業者トレーニングセンター  
（☎655-3396）、またはあかねエンジョイクラブ事務局（☎090-6686-9481）

## スポーツトークショー 天童市体育協会

天童市体育協会では、競技力の向上と、指導者の育成を目指して、スポーツトークショーを開きます。

今回は見事、モンテディオ山形をJ1に昇格させた石崎信弘監督と高橋健二コーチをゲストに迎えます。大勢のみなさんの参加をお待ちしています。



●対象 市民の方、市のスポーツ団体関係者

●とき 1月18日(日) 午後6:00~7:00

●ところ アンジェリーナ

●内容 トークショー

●コーディネーター 齋藤真由美さん（元バレーボール日本代表）

●ゲスト 石崎信弘さん（モンテディオ山形監督）、高橋健二さん（モンテディオ山形コーチ）

●参加料 無料

●定員 200人（定員になりしだい、締め切ります）

●申込み・問合せ 1月9日(金)まで、天童市体育協会（市スポーツセンター内 ☎654-6100）

## 1月のスポーツ情報

### 市スポーツセンター ☎654-6100

<http://www2.ocn.ne.jp/~ten-spoc/>

#### 1月の主な予定

12日(月) 天童市ミニバスケットボール冬期リーグ戦

18日(日) 成生地区冬季レクリエーション大会

#### お知らせ

市スポーツセンターでは、次のようにアリーナの床の張替工事をを行います。期間中は、アリーナと2階トリムコースが利用できなくなります。ご理解、ご協力をお願いします。

●工事期間 1月16日(金)~3月19日(木)

#### トレーニングルームをご利用ください

ウォーキング・ランニングマシンなどで、冬期間の運動不足の解消にお役立てください。

●利用時間 午前9:00~午後9:30

●利用料 ・一般=200円

・高校生100円

・中学生50円

※小学生以下は利用できません。

#### 1月の休館日

1日(木)~3日(土)、19日(月)



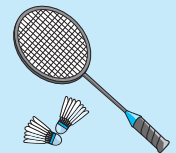
### 県総合運動公園 ☎655-5900

<http://yamagata-sportspark.or.jp/>

#### 1月の主な予定

4日(日) 山形地区実業団バドミントンリーグ戦

10日(土) 山形陸協「未来のトップアスリート事業」



10日(土)・11日(日) 全国小学生ソフトテニス大会  
山形県予選会

10日(土)~12日(月) YAMAGATAドリームキッズアカデミー事業

17日(土) YAMAGATAドリームキッズファイナルトライアル

18日(日) 県室内ダブルステニス選手権（一般）

23日(金)~25日(日) 東北高校空手道選抜大会

24日(土)・25日(日) 東北春季ジュニアテニス選手権県予選会

31日(土) 山形地区中学生インドアテニス選手権大会（女子）

31日(土)・2月1日(日) NBDL2014-2015第12節パストラボ山形ワイヴァンズ戦

#### 1月の休館日

1日(木)~3日(土)、13日(火)



## 市立図書館

☎654-2440  
開館時間 午前9:00～午後6:00  
<http://www.tendo-lib-unet.ocn.ne.jp>  
蔵書検索ができます

### お知らせ

10日(土)～12日(月) 図書館福袋(限定30個)  
18日(日)午前10:00～ 大人の図書館見学(対象＝18歳以上、定員＝先着10人、要申し込み)  
31日(土)～2月8日(日) 読書感想画展

### サークル活動

10日(土)午後2:00～ とんと昔語り  
22日(木)午前11:00～ えほんのへや  
24日(土)午後2:00～ つくってあそぼう  
28日(水)午前11:00～ おはなしの会

### 映画上映会

17日(土)午後2:00～ バグズ・ライフ

### 1月の休館日

1日(木)～3日(土)、20日(火)

**お願い** 住所や電話番号の変更があった場合は、図書館カウンターで手続きをお願いします。

## 市西沼田遺跡公園

☎654-7360

開館時間 午前9:30～午後6:00(入館は午後5:30まで)  
<http://www.nishinumata.or.jp>

### 1月の催し

18日(日) 午前9:30～午後4:30 打ち豆作り(参加料＝200円、随時受け付け、各日先着20人)  
29日(木)、2月1日(日) 午後1:00～2:30 みそ作り(参加料＝800円、定員＝各回10人、持物＝エプロン、5日前まで申し込み)

### 1月の休館日

1日(木)～4日(日)、13日(火)、19日(月)、26日(月)

## 市美術館

☎654-6300

開館時間 午前9:30～午後6:00(入館は午後5:30まで)  
<http://www3.ic-net.or.jp/~ten-bi/>

### 1月の展示内容

～2月8日(日) 吉野石膏コレクション日本近代絵画名作展(4日(日)と12日(月・成人の日)の午後2:00～3:00にギャラリートークを行います)

### 1月の休館日

1日(木)～3日(土)、5日(月)、13日(火)、19日(月)、26日(月)

## 市立旧東村山郡役所資料館

☎653-0631

開館時間 午前9:00～午後5:00(入館は午後4:30まで)

### 1月の展示内容

～12日(月) ふるさとを知る民芸品展(ミニ企画展)  
6日(火)～25日(日) 第19回書初め・絵画・総合的な学習展  
27日(火)～ 羽州街道展(ミニ企画展)

### 1月の休館日

1日(木)～3日(土)、5日(月)、13日(火)、19日(月)、26日(月)

## 市民プラザ

☎654-6200

多目的ホール・市民ギャラリー・イベントホール  
[http://www.sc-tendo.co.jp/pg\\_plaza/index\\_plaza.html](http://www.sc-tendo.co.jp/pg_plaza/index_plaza.html)

### お知らせ

1月4日(日)～3月31日(火) 市民ギャラリー利用促進キャンペーン(期間中は、市民ギャラリーを通常よりも割安でお貸しします。絵画・書・彫刻・工芸・手芸などの個展を開いてみませんか。)

### 1月の休館日

1日(木)～3日(土)、19日(月)

## 子育て情報



## 市わらべ館

☎658-8120  
開館時間 午前9:00～午後6:00  
<http://www.h3.dion.ne.jp/~warabeka/>

### 1月の催し物

6日(火)午前10:30～11:30  
子育てサロン  
21日(水)午前10:30～11:30  
折り紙教室  
22日(木)午前10:30～11:30  
音楽であそぼう(要申し込み)



### 1月の休館日

1日(木)～3日(土)、19日(月)

## 子育て Q&A

**Q** 間もなく1歳の子ですが、友だちをたたいたり、ひっかいたりします。

**A** 友だちとどう遊んだらいいのか分からないのです。たたく、ひっかくというのは、興味があるが、もしかしたら敵かもという思いからくるのかもしれませんが。友だちにちょっかいを出そうとしたら、抱っこして「大丈夫だよ」と話して安心させましょう。こうしたことを繰り返すうちに、安心だと分かって手を出すことも減るはずですよ。

●問合せ 市健康課(☎652-0882)

# 天童高原スキー場

広いゲレンデで楽しみ方は自由自在。子どももビギナーも安心して楽しめます。純白のゲレンデが待っていますので、ぜひご家族みなさんでお越しください。



## ■リフト運転時間

- ・1月9日(金)まで=午前9:00~午後4:00
- ・1月10日(土)~3月31日(火)=午前9:00~午後4:30

## ■スキーの日

1月10日(土)は、7時間券が半額になります。

## ■スキー子供の日

小学生以下のリフト代が無料です。

- とき 1月18日(日)、2月7日(土)・8日(日)、3月15日(日)

## ■天童高原スキー学校小学生無料レッスン

1月25日(日)、2月11日(水・建国記念の日)は小学生先着20人に限り、午前中のレッスンが無料で受けられます。

## ■天童高原スキー学校

SAJ全日本スキー連盟公認のスキー学校です。

	半日	1日
一般レッスン	2500円	4000円
団体レッスン	8000円	1万3000円
個人レッスン	6000円	1万円

## ■レンタル(1日)

レンタルで気軽に楽しめます。

	大人用	子ども用
スキー(靴・ストック付)	3000円	2000円
スノーボード(靴付)	3000円	3000円

## ■リフト券

	大人	子ども・シニア
1回券	200円	130円
11回券	2000円	1300円
4時間券	2500円	1600円
7時間券	3000円	2000円
シーズン券	2万円	1万5000円
午前ハーフ券 (午前9:00~11:00)	1300円	
午後ハーフ券 (午後2:00~営業終了まで)	1300円	

※子どもは小学生まで、シニアは55歳以上です。

※ゲレンデの状況や天候などにより、早期に終了する場合があります。

- 問合せ 天童高原地域交流センター (☎657-3628)

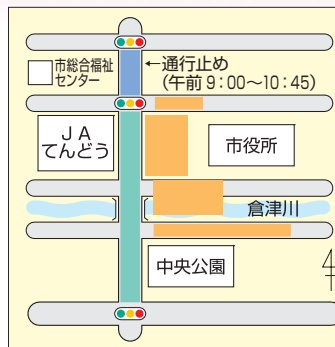
# まちのイベント情報局

event information

## ご覧ください 消防出初め式

新春恒例の消防出初め式を右記の市役所周辺の会場で行います。当日は、もみじ通りから会場となる道路が一時的に通行止めとなりますので、ご協力をお願いします。

- とき 1月11日(日) 午前10:00~11:30
- ところ 中央公園・市役所南側ほか
- 内容 観閲、分列行進、祝賀放水、式典など
- 問合せ 市消防本部 (☎654-1191)



- 第1会場 観閲など 午前10:00~10:15
- 第2会場 分列行進 午前10:20~10:35
- 第3会場 祝賀放水 分列行進終了後 市総合福祉センター式典 午前11:00~11:30

■平成26年1月からの市内の交通事故発生状況(11月30日現在): 累積件数469件 [+8件]、死者1人 [+1人]、負傷者581人 [-12人]。[ ]内は前年比

## 市からのお知らせ information

- テレビ広報 やまがた東西南北 (YBCテレビ 毎週火曜日午前11:25)、NHKデータ放送
- ラジオ広報 村山地域耳より情報 (ラジオモンスターFM76.2 午前7:30・午後6:30)
- メール配信 市メール配信サービス(不定期)、ふるさとだよりfメール(毎週木曜日) 登録は天童市ホームページから
- ホームページ <http://www.city.tendo.yamagata.jp/>



人口 62,189人(62,397人) 男 30,248人 女 31,941人  
世帯数 20,825世帯(20,599世帯) 12月1日現在 ( )内は昨年同期

市報てんどうに掲載している写真をご希望の方は、市市長公室広報係までどうぞ。