

# てんどう



## 色鮮やかな紅花に囲まれて

7月5日から13日まで、天童紅花まつりが開かれ、県内外から大勢の方が訪れました。青空の下行われた紅花撮影会では、将棋の女王がモデルとなり、多くの写真愛好家が熱心に撮影していました。

- 2 | **特集** 子ども・子育て支援新制度来年度から始まります
- 10 | **くらしの情報** ご参加ください 天童ラ・フランスマラソン大会
- 12 | **くらしの情報** 市総体の結果
- 14 | **くらしの情報** 市の施設の指定管理者を募集





# 子ども・子育て支援新制度 来年度から始まります

子どもたちが、笑顔で健やかに成長できる社会を目指し、早ければ来年4月から、子ども・子育て支援新制度が全国的に始まります。そこで今回は、新制度の概要をお知らせします。

## 子ども・子育て支援法が できました

国では、平成24年8月、子ども・子育てをめぐるさまざまな課題を解決するため、子ども・子育て支援法をはじめとする関連3法を可決・成立しました。

これらの法律に基づき、幼児期の学校教育や保育、地域の子育て支援の量の拡充や質の向上を進めていく「子ども・子育て支援新制度」（以下「新制度」といいます）が、早ければ平成27年4月に本格スタートします。

この新制度の実施のために、消

費税引き上げによる増収分から、毎年一定の額が充てられる予定になっています。

## 新制度主なポイント

新制度の主なポイントは、次のとおりです。

①質の高い幼児期の学校教育・保育の総合的な提供

幼稚園と保育所の機能を併せ持つ「認定こども園」制度が改善され、設置手続きの簡素化や、財政支援の充実が図られることとなります。

幼稚園については、新制度への

## 充実する放課後児童クラブ

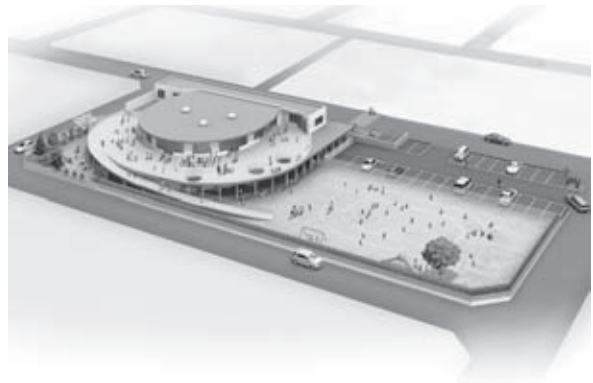


昨年度整備した放課後児童クラブ 左から「はらっぱクラブ（天童北部）」「成生児童クラブ」「津山児童クラブ」  
本年度は、干布と荒谷の児童クラブを整備予定

## 子育て支援と保育施設の充実



来年度オープン予定の天童市子育て未来館「げんキッズ」



定員を増員して整備が進んでいる「小百合第二保育園」

移行は任意であり、これまで同様の仕組みを継続することも認められています。

### ②地域の子ども・子育て支援の充実

新制度では、子育てに関する相談窓口や親子が交流できる場所を増やすなど、地域のニーズに応じたさまざまな子育て支援を充実させます。

放課後児童クラブについても、施設整備を進めるとともに、職員や施設・設備について、新たな基準を設けます。

### ③待機児童の解消のため、保育の受け入れ人数を確保

地域のニーズを踏まえた、保育の受け入れ人数を確保するため、「認可保育所」と「認定こども園」の普及を図ります。また、少人数の子どもを預かる地域型保育も組み合わせ、待機児童の解消を進めます。

### 子ども・子育て支援事業計画を策定します

新制度では、市町村が実施主体として、地域の実情を反映した子ども・子育て支援事業計画（平成27～31年度の5カ年計画）を策定し、それに基づき施設の整備や各種支援施策を、計画的に実施していきます。

### ■ニーズ調査

市では、事業計画の策定に向けて、ことし1月に、0歳から11歳までの子どもの保護者2600人を対象としたニーズ調査を実施しました。調査結果を踏まえ、地域の実情にあった施設やサービスについて推計していきます。

### ■児童福祉審議会での事業計画を審議

ことし3月、子ども・子育て支援事業計画を審議するため、児童福祉審議会を開催しました。

審議会には、子育て中の保護者、子育て支援に携わっている事業者、学識経験者などが委員として参加しています。

今後、各分野の方の意見を聴きながら、事業計画の策定を進めていきます。

### 新制度への本格スタートへ向けて

市では、これからも新制度の本格スタートへ向けて準備をしていきますので、市民のみなさんご理解とご協力をお願いします。

また、お子さんや保護者のみなさんに必要な情報は、適宜お知らせしていきます。

●問合せ 子育て支援課

(☎632局08882)





## きれいな花でみんなを楽しませたい

6月30日、舞鶴山山頂の花壇で、フラワーメイト事業が行われました。これは、花と触れ合いながら市と市民が協働で天童公園の美化を推進し、これまで以上に市民に親しまれる憩いの場にしようとして昨年からは行われているものです。今回のフラワーメイトは、天童市建設業同友会と天童市連合青壮年会、天童市連合婦人会、そして蔵増小の児童で、集まった約190人のみなさんは、赤や黄など5種類、約1500株のポーチカラの苗を植え付けました。



<http://www.city.tendo.yamagata.jp/>



あなたの地域の楽しい話題を、市長公室広報係にお知らせください。  
ホットライン ☎654-1111内線325



## ふるさつを見直すよい機会

6月29日、仙台圏在住の本市出身者が集う在仙天童会（浅沼稔会長）の総会が仙台市で開催され、約50人が参加しました。総会の後、宮城学院女子大学のJ・F・モリス教授が「近世の天童氏」について講演し、天童家と仙台藩との関わりについて理解を深めるとともに、懇親会で近況を語り合いながら親睦を深めました。

## おいしくて笑顔 勝利して笑顔

7月11日、市内の児童館や小中学校、特別支援学校で、モンテディオ山形応援献立の給食が出されました。応援献立の目玉は、天童の特産ラ・フランス、天童ワインを使った鶏肉料理「モンテンドーレ」で、「モンテ」「テンドウ」「オーレ！」の3つの意味が込められています。山口児童館では、モンテディオ山形のマスコットディーオが登場。子どもたちは、ディーオとサッカーを楽しんだり、食事の大切さを学んだ後、一緒にモンテ応援給食を食べました。





## 安全安心のために災害協定

7月10日、ことし4月から本市の水道料金などの徴収業務を行っている(株)ジェネッツと、災害時における応急対策活動に関する協定を締結しました。この協定は、災害時に水道施設などが被災して給水が不可能となった場合、ジェネッツから広報活動や電話・窓口対応、応急給水活動など幅の広い支援を受けることになるものです。災害協定は今回で30番目の協定となり、さまざまな分野で協力体制が整備されています。



## 救急隊員が来るまでの対処が大事

7月19日、市総合福祉センターで普通救命講習会が開かれ、約30の方が参加しました。映像で応急手当の重要性について講義を受けた後、市消防職員から心肺蘇生法やAED(自動体外式除細動器)の使用方法などを学びました。グループに分かれて行った実技では、みなさん真剣に応急手当の手順を確認していました。

## 良い姿勢を保つことが大切

7月5日、市健康マイレージTendoすこやかMy進事業のオープニングイベントが市スポーツセンターで行われ、約100人が参加。NHKテレビ体操アドバイザーの青山俊彦さんが、「新発見!みんなで楽しくラジオ体操」と題して、アシスタントとともに運動の解説や実技をしながら、分かりやすく講演していました。



## 西沼田高床倉庫探検隊

7月13日、市西沼田遺跡公園で高床倉庫探検が初めて行われ、20人の親子が参加しました。高床倉庫の役割などを学んだ後、復元された高床倉庫に稲わらを運び入れたり、中に入って構造を調べたりしました。その他にも、土器で炊いたご飯やフキの葉で蒸し焼きにしたハンバーグなどを食べて、古代人の暮らしを体験しました。







井上 拓磨さん



板垣主事

## Oasis 1 豆記者探検隊



菊地 結衣さん



市では雑がみ回収に力を入れているそうです。そこで私たち長岡小では、市生活環境課を訪ねて、雑がみのことや雑がみ回収の方法などについて聞いてみました。



井上 玲音さん



佐野 美幸さん

### 雑がみはどのように回収するのですか?

**豆記者** 雑がみとはどんなものをいうのですか。

**主事** 包装紙やお菓子の箱、はがき、封筒、ティッシュの箱などの紙類のことをいいます。

**豆記者** 雑がみに混ぜてはいけない紙類には、どんなものがありますか。

**主事** お菓子の箱でも金や銀色の文字・模様のある紙、洗剤の箱、写真、ビニールで加工されている紙、汚れのひどい紙などです。

**豆記者** どうして雑がみを別に回収するようになったのですか。

**主事** 燃やせるごみの中に大量に混じっている雑がみは、再び紙として利用できるものなので、

ごみではなく資源物として回収しようと、平成17年から資源回収や資源物拠点回収で回収するようになったのです。

**豆記者** 1年間にどれくらいの雑がみが回収されるのですか。

**主事** 平成25年度は資源回収で45トン、資源物拠点回収で40トンが集められました。

**豆記者** 雑がみを集めるときに注意することはありますか。

**主事** 雑がみは、リサイクル会社で、紙の種類ごとに分けた後、溶かして、インクなどを取り除いて、トイレットペーパーや新聞紙などに再生していますが、封筒に付いたビニールや金属、布など紙以外のものが混じるとリサイクルできなくなります。ですから、紙類以外のものが混じってないか注意してくださいね。

**豆記者** 雑がみは集めたら、どこに出せばいいですか。

**主事** 地域で行っている資源回収や市が行っている資源物拠点

#### ▼雑がみ回収広報袋をご利用ください



回収に出してください。資源物拠点回収は、毎月第1土曜日の午前8時から10時まで、市役所駐車場と北久野本公民館前、そして市立長岡公民館駐車場の3カ所で行っています。

**豆記者** 雑がみはどのようにして回収に出すのですか。

**主事** 紙の手提げ袋に入れてそのまま出してください。7月1日号の市報と一緒に、雑がみ回収広報袋を配布していますので、それも利用してくださいね。

**豆記者** はい、今日はありがとうございました。

## 『笑顔にできる美容師に』

東海林 佳澄さん（柏木町）

年齢●18歳

夢●美容師になること

天童について一言●人と人の触れ合いが多いまち

私が美容師になりたいと思ったのは小学生のころでした。美容室に通ううちに、美容師は自分の好きなことをしながらお客様を笑顔にできる素晴らしい職業ということに気付きました。

現在は、美容学校に通い、美容師に必要な国家資格取得に励んでいます。私の通っている学校はトータルで美容を学び、カット以外

にもネイルや着付けの技術など身に付けることができます。覚えることは多いですが、とても充実した学校生活を送っています。

将来は、今学んでいることを生かして、トータルでお客様をきれいにできる、そしてサービスと技術の両方で笑顔にできる美容師になりたいです。夢は大きく持ち、夢を追い続けていきたいです。



## 山形電波工業高校 剣道部

顧問 山口 亮太さん



▲私たち1、2年生部員も目標に向かって頑張ります

いちごいちえ  
一期一會

私たち剣道部は、全国大会に向けて、そして部訓の「二期一會」を目標に、日々練習をしています。

一期一會とは、「今のこの一瞬は二度と来ない大切な時間だから大事にしよう」という意味です。これは千利休が残した言葉で、私たちはこの言葉を胸に日々の練習や日常生活を送っています。現在剣道部は12人で活動しており、練習ではほぼ毎日みんなで汗を流しています。一瞬一瞬を大切に、生徒一人一人が自分の目標、そして将来に向かって頑張っています。卒業生は、警察官をはじめ多くの企業や学校で活躍しています。みなさんも山形電波工業高校剣道部と一緒に全国を目指しませんか。また、自分の将来の夢をかなえるために頑張ってみませんか。私たちは今この一瞬に感謝し、夢に向かって走り続けています。

## Oasis 4 笑顔写真館

みんなの  
おあしす

お〜い! あつまれ!  
しみのすたあ〜!



### お姉ちゃんになったよ

大沼 <sup>あおば</sup>葵葉ちゃん  
(6歳・矢野目)

弟がうまれてお姉ちゃんになったよ。弟のめんどうを見るのがだいすき。ぎゅっとだっこしたり、あたまをなでてあげるよ。

早くいっしょにあそびたいな〜!

## Oasis 5 おらほうの地域づくり



ウオークラリーに出発するよ

### ■市立天童中部公民館 世代交流「ウオークラリー」

子どもたちと触れ合いながら、もっと地域のことを知ってもらおうと、天童中部地域づくり委員会と子ども見守る隊が中心となり、子ども会育成会連合会の協力を得て「ウオークラリーに挑戦しよう!」を5月に開催しました。

天童中部小の児童や保護者、子ども見守る隊の隊員など約50人が参加し、事前に見守る隊の方が撮影した建物や看板などの写真と同じ場所を見つけながら、約1時間かけて公民館に戻りました。公民館では、みんなで一緒にうどんを食べ、交流を深めました。

### ■市立山口公民館 山口子ども見守り隊パトロール班

山口子ども見守り隊パトロール班は、子どもたちの登下校時間を中心に車で通学路のパトロールをしています。平成18年から始めたこの活動はこととして9年目を迎え、班員は3班集体16人となりました。パトロールの際には、音楽とともに子どもたちの呼びかけを流しながら巡回しています。最近では、登下校中の子どもたちはもちろんですが、畑にいる大人の方々からも手を振っていただけるようになりました。これからも山口地区が一体となり、子どもたちを見守り続けられるよう隊員みんなで協力し活動を進めていきます。



山口子ども見守り隊パトロール班出発式(4月15日)



# 技ひと心



## 子どもたちの笑顔がいちばん

### 笑顔がいちばん

自分が子どものころ、大好きな本を読めず大変寂しい思いをしました。子どもたちに同じ思いをさせたくないと思い、自宅を開放して子ども図書館を始めました。6畳間の部屋に約400冊の本をそろえ、子どもたちが自由に出入りできるようにし、約20年間子ども図書館を続けました。さらに、子どもたちともっと触れ合いたいと、布絵本サークル「おてんとさま」を創設しました。市立図書館で、フェルトを使った布絵本作りをはじめ、指人形や万華鏡作りなど子どもたちが喜びそうなテーマで活動しています。

子どもたちと触れ合うときは、自分が子どもと同じ目線を持って、子どもの生活の一場面に入っていくことを心掛けています。教えるのではなく、一緒に遊び経験することが、子どもにとっても自分にとっても大切なことだと思えます。これからは子どもたちと肩を並べて読書したり遊んだり、一緒に笑顔で過ごしていきたいです。

## 矢野 よしさん

河北や最上、天童で教員をしながら自宅で子ども図書館を開設し、通算約20年間続けた。現在は、東本町を拠点に布絵本サークル「おてんとさま」や「つくってあそぼう」などの活動を続けている。これらの活動が読書普及につながったと功績が認められ、山形県図書館協会の表彰を受けた。また、ことし3月には、伊藤忠記念財団の子ども文庫功労賞を受賞した。



▲子どもたちと一緒に、和紙のブックカバー作り

ご参加ください

# 天童ラ・フランスマラソン2014



◆11月2日(日) 午前9:00スタート ◆9月19日(金) 締め切り

マラソンや駅伝解説で活躍する金哲彦さんや中里麗美さん、中村優さんを迎え、ラ・フランスづくしのマラソン大会を開催します。美しい紅葉の中、ラ・フランスを味わいながら、気持ちの良い汗を流してみませんか(定員になりしだい募集を終了します)。

- とき 11月2日(日) 午前8:15 開会式  
午前9:00 スタート
- ところ NDソフトスタジアム山形(県総合運動公園陸上競技場)スタート・ゴール
- ゲスト
  - ・金哲彦さん(プロランニングコーチ、マラソン・駅伝解説者)
  - ・中里麗美さん(マラソンランナー、世界陸上テグ大会女子マラソン代表)
  - ・中村優さん(マラソンランナー、タレント)
- 種目(年齢は大会当日の満年齢)



金哲彦さん



中里麗美さん



中村優さん

ハーフマラソン	一般男子 (18歳以上)	39歳以下の部	1500人
		40歳～49歳の部	
		50歳～59歳の部	
	一般女子 (18歳以上)	39歳以下の部	
		40歳～49歳の部	
		50歳～59歳の部	
		60歳以上の部	

- コース 天童ラ・フランスマラソンハーフマラソンコース
- 制限時間
  - ・3\*<sub>0</sub>=30分以内
  - ・5\*<sub>0</sub>=60分以内
  - ・ハーフマラソン=3時間以内
- 参加料 一般4000円、高校生2000円、小・中学生1000円、ファミリー2000円
- ※参加者全員に天童産ラ・フランスのほか、小・中学生の参加者には図書カード、高校・一般、ファミリーの参加者には大会記念スポーツタオルを贈呈。また、参加者全員に芋煮を振る舞います。
- 表彰 各種目8位まで表彰(遠方賞、最高齢者賞、飛び賞もあります)
- 申込み・問合せ 9月19日(金)まで、天童ラ・フランスマラソン大会実行委員会事務局(市文化スポーツ課 ☎654-1111内線263)、市スポーツセンター(☎654-6100)、または県総合運動公園総合案内(☎655-5900)

部 門		定員
3* <sub>0</sub>	小学生男子	3・4年生の部 5・6年生の部
	小学生女子	3・4年生の部 5・6年生の部
	中学生男子の部	200人
	中学生女子の部	200人
	ファミリーの部 (小学生と保護者のペア)	500人 (250組)
	一般男子 (高校生以上)	高校生・39歳以下の部 40歳～49歳の部 50歳～59歳の部 60歳以上の部
一般女子 (高校生以上)	高校生・39歳以下の部	
	40歳～49歳の部	
	50歳～59歳の部	
	60歳以上の部	

## 天童ラ・フランスマラソン2014 ボランティアグループ募集

全国から訪れるランナーを温かいおもてなしで迎えるため、大会をサポートしていただくボランティアグループを募集します。

- 対象 市内にお住まいか、在学、通勤している中学生以上で5人以上のグループ
- とき 11月2日(日)(活動時間は午前6:30～午後2:00を予定)
- ところ 県総合運動公園ほか
- 活動内容 参加賞配布、記録証の発行、荷物預かり所運営、給水所運営、沿道整理など
- ※活動内容の指定はできません。
- 支給品 スタッフ帽子、昼食

- 定員 400人
- 申込期間 8月1日(金)～8月29日(金)
- 申込み 参加申込用紙に必要事項を記入の上、直接持参、郵送、FAX、Eメールのいずれかの方法で下記大会事務局
- ※未成年の方は、事前に保護者の承諾を得て、成年の方を代表に申し込みしてください。
- 問合せ 〒994-8510 天童市老野森一丁目1番1号天童ラ・フランスマラソン大会実行委員会事務局(市文化スポーツ課内 ☎654-1111内線263、FAX653-0744、Eメール taiiku-t@city.tendo.yamagata.jp)



## かねひろ 鈴木周宏副市長が退職

7月18日、鈴木周宏副市長が退職され、山本市長から退職辞令の交付を受けました。その後、市役所正面玄関前で職員から花束が渡され、大勢のみなさんに見送られながら市役所を後にしました。

鈴木さんは、昭和54年に市職員として採用された後、平成14年から健康課長や高齢社会課長、財政課長、市民部長などの要職を歴任。平成21年2月に副市長に選任され、5年5カ月間副市長を務められました。職員時代を含めると約35年の長い間、市勢発展に尽力されました。



## 地籍調査にご協力ください

市では、平成26年度から地籍調査事業を実施します。地籍調査を実施すると、不動産登記の精度が高まり、みなさんの大切な財産である土地を後々まで正確に伝えることができます。

### ■地籍調査とは

一筆地ごとの土地について、所有者、地番、地目、境界、面積などの調査・測量を行い、新たな地籍図と地籍簿を作成することです。地籍調査の成果は、手続きが完了すると、法務局に送られ、登記簿が書き換えられるとともに、新たな地籍図が備え付けられます。

地籍調査に要する費用の個人負担はありません。国・県・市が負担します。ただし、現地立会いや閲覧などに要する個人の交通費などについては、個々の負担となりますのでご理解をお願いします。

地籍調査を行うことにより、土地の境界や面積が明確になり、みなさんの財産が保全されることにな

ります。また、災害が起きた場合でも、境界の復元が円滑に進められます。

### ■調査の期間と順序

平成26年度から40年間を予定しています。「周辺集落地域」から開始し、その後「市街地」「山林」を調査する予定です。平成26年度は大字寺津の一部を予定しています。該当する方については、個別に案内します。

### ■地籍調査の進め方

地籍調査は、①事業計画⇒ ②地元説明会⇒ ③測量用基準杭設置⇒ ④一筆地調査（境界立会）⇒ ⑤一筆地測量⇒ ⑥成果の閲覧・確認（地籍図と地籍簿の原案を確認する）⇒ ⑦認証・法務局送付という流れで進みます。このうち、②地元説明会と④一筆地調査、⑥成果の閲覧・確認について、みなさんからご協力いただきます。

●問合せ 市農林課（☎654-1111内線219）



## お盆期間の水道当番店

●営業時間 午前8:30～午後5:00

※修理費用は有料です。

8月13日(水)	相互設備	☎655-4011
	天童住宅設備	☎654-5729
8月14日(木)	黒澤建設工業	☎653-4112
	瀬野芳雄商店	☎653-3003
8月15日(金)	やま喜設備	☎655-4384
	結城設備	☎653-9450
8月16日(土)	野川ガス住宅設備	☎651-4151
	港屋設備	☎654-4718
8月17日(日)	若松設備	☎653-4395
	後藤設備	☎653-4343

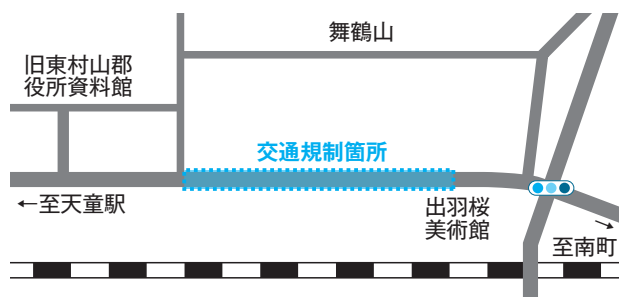
## 一日町地内で交通規制

都市計画道路山形老野森線（一日町地内）の工事のため、次のように交通規制が行われます。ご不便をお掛けしますが、ご理解とご協力をお願いします。

●工事期間 8月1日(金)～10月31日(金)(予定)

●交通規制 片側交互通行

●問合せ 市上下水道課（☎654-1111内線461・462）



# 市総体の結果 vol.3

柔道・グラウンドゴルフ・  
剣道・パークゴルフ（敬称略）

## ■柔道（5月25日 市スポーツセンター第一武道場）

- 団体 ▼中学生女子＝①三中②一中 ▼中学生男子＝①三中②二中③一中
- 個人 ▼小学生（4年以下）＝①出口葵（菱徳館）②伊藤暁（同）③出口康生（同） ▼同（5・6年生）＝①出口悠剛（菱徳館）②大沼玲蒼（同）③小川空良（同） ▼中学女子52<sup>kg</sup>級＝①高橋菜佑（三中） ▼同52<sup>kg</sup>超級＝①庄司奈々（二中）②伊藤まりえ（三中）③秋葉真優（同）、後藤陽佳（一中） ▼中学生男子（1年）＝①桃吉光矢（二中） ▼同（2年）＝①細矢莉央（二中）②齋藤聖七（同）③井上大聖（同）、山口翔真（同） ▼同（3年73<sup>kg</sup>級）＝①山口慶人（三中）②阿部弘夢（同）③今田悠斗（一中）、赤塚遼真（二中） ▼同（3年73<sup>kg</sup>超級）＝①佐藤鴻輝（三中）②黒沼夢由（同）

## ■グラウンドゴルフ（5月25日 市スポーツセンターグラウンドゴルフ場）

- ▼個人＝①佐藤克美②大竹光雄③服部智之
- 剣道（6月1日 市スポーツセンターアリーナ）
- 団体 ▼小学生低学年＝①舞鶴A②舞鶴B③天童北部、ましまずB ▼同高学年＝①天童北部A②舞鶴③ましまずB、ましまずC ▼中学生＝①一中A②四中B③四中C、一中B ▼一般＝①天童北部②ましまずB③将棋むら、ましまずA
- 個人 ▼小学生低学年＝①東海林妃那子（舞鶴）②平田俊祐（天童北部）③畑中信義（ましまず）、須藤千尋（天童北部） ▼同中学年＝①東海林泰智（舞鶴）②押野圭（みずき）③齋藤奏樹（ましまず）、大内凜華（同） ▼同高学年＝①石川椋也（ましまず）②武田

- 亜蘭（みずき）
- ③大内琴音（ましまず）、會田真輝（同） ▼中学生女子＝①富樫優雅（三中）②清野あすか（四中）③大瀧彩夏（同）、郷野充希（同） ▼同男子＝①福田直人（一中）②土田貴明（同）③加藤将太（同）、武田怜桜（四中） ▼一般＝①原田陽介（天童北部）②嶋貫邦彦（ましまず）③阿部蓮（山形電波工業高校）、高橋優大（同）



## ■パークゴルフ（6月7日 ふるさとSRP）

- ▼女子＝①吉満くに子②後藤三代③黒田和賀子 ▼男子＝①林清②太田双七③大竹光雄

●問合せ 市スポーツセンター  
(☎654-6100)

## 児童扶養手当の申請手続き

児童扶養手当は、ひとり親家庭などの父または母などに対し、子どもの福祉の向上を図ることを目的として支給される手当です。支給期間は、子どもが18歳になる年度末までです。ただし、受給者本人および同居家族の所得により制限があります。該当すると思われる方は、お気軽にご相談ください。なお、この手当は、申請に基づいて支給されます。



### ■お忘れなく 児童扶養手当の現況届

児童扶養手当を受給している方は、年1回の現況届が必要です。また、手続きを忘れると、手当が受けられなくなります。

- とき 8月8日(金)・11日(月)  
午前9:00～正午 午後1:00～6:30
- ところ 市健康センター
- 持物 印鑑、必要事項を記入した現況届など  
※指定日に来られない方は、8月中に市健康センター内の子育て支援課までお越しください。
- 問合せ 市子育て支援課 (☎652-0882)

## 特別児童扶養手当の申請手続き

特別児童扶養手当は、精神や身体に障がいのある児童の福祉を増進するため支給されます。該当すると思われる方は、お気軽にご相談ください。なお、この手当は申請に基づいて支給されます。



- 対象 20歳未満で、特別児童扶養手当障害等級表に定める1級または2級の障がいの程度があると認められた児童を監護している父母、もしくは父母に代わって養育している方で、前年の所得が一定額以下の方

### ■特別児童扶養手当の所得状況届について

特別児童扶養手当を受給している方は、年1回の所得状況届の提出が必要です。8月上旬に郵送しますので、必要事項を記入の上、次のとおり提出してください。

- とき 8月11日(月)～9月10日(水)(土・日曜日を除く) 午前9:00～午後5:00
- ところ 市健康センター
- 問合せ 市子育て支援課 (☎652-0882)



## 歯周疾患検診のお知らせ

平成26年度中に40歳、50歳、60歳、70歳になる方を対象に、歯周疾患検診を実施します。

歯周病は、歯肉（歯ぐき）や骨など歯を支える周囲の組織の病気です。「歯ぐきが赤く腫れ、出血することがある」「歯と歯の間に隙間が出てきた」などの症状はありませんか？歯周病は40歳以上のほとんどの方が患っているといわれていますが、あまり痛みを感じないため放置されてしまうことも多くあります。

歯周病は早期に発見すれば治すことができます。歯周病予防は認知症予防や生活習慣病予防にもつながりますので、この機会にぜひ歯周疾患検診を受診しましょう。



●対象 下記の期間に生まれた方

40歳	昭和49年4月1日～昭和50年3月31日
50歳	昭和39年4月1日～昭和40年3月31日
60歳	昭和29年4月1日～昭和30年3月31日
70歳	昭和19年4月1日～昭和20年3月31日

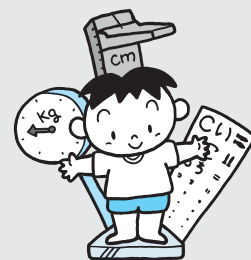
※対象者には、8月上旬に受診券（はがき）を送付します。

●受診方法 受診を希望する歯科医療機関へ事前予約し、当日、受診券（はがき）を持参して受診してください（治療中の方など、この検診を受診できない場合があります。予約の際に歯科医療機関にご確認ください）

●問合せ 市健康課（☎652-0884）

## 就学時健康診断を行います

平成27年度に、市内の小学校へ入学予定の児童を対象に就学時健康診断を行います。忘れずに受けてください。



●対象 平成20年4月2日～平成21年4月1日に生まれた方

●とき

8月26日(火)	長岡小就学予定者
	高揃小就学予定者
	寺津小就学予定者
8月27日(水)	天童北部小就学予定者
	蔵増小就学予定者
	津山小就学予定者
8月28日(木)	天童南部小就学予定者
	山口小就学予定者
8月29日(金)	天童中部小就学予定者
	成生小就学予定者
9月1日(月)	干布小就学予定者
	荒谷小就学予定者

●時間 午後0:30～

●ところ 市健康センター

●内容 内科・眼科・耳鼻科・歯科検診、聴力検査、視力検査、ことばの検査、面接など

※対象者には、8月上旬に案内状を郵送します。

●問合せ 市教育委員会学校教育課

（☎654-1111内線823）

## 職人技光る石英ガラス加工

半導体製造に使われる工業用石英ガラス製品を製造している(株)山形信越石英(清池工業団地内)を訪れました。山形信越石英は、国内トップクラスの技術力を誇り、国内外で幅広く事業を展開しています。石英ガラスの加工作業は繊細で、機械では難しく、熟練した技術者が手作業で行う部分が大半を占めています。加工現場を視察した山本市長は、巧みな技術が求められる職種であり人材確保と社員育成は欠かせないとの説明に、大きくうなずいていました。



## 市長が企業を訪問



## 地元で選ばれる製品作り

省エネや循環型社会につながるとして注目されている太陽光発電システムを製造している(株)シリコンプラスとその販売会社(株)エスパワー(乱川)を訪れました。シリコンプラスは、住宅用から産業用のメガソーラークラスまでの太陽光発電システムを製造・販売しており、東北地方の風土に合った耐久性重視の製品作りを行っています。山本市長は、オートメーション化された効率的な製造ラインや純国産製品の質の高さを目の当たりにし、その技術力の高さに感心していました。

- 入場料 500円
- ところ 市民文化会館
- 問合せ 市文化スポーツ課  
(☎654-1111内線262)

## 天童スイミングスクール レッスン体験会

- 対象 年中児～小学6年生
- とき 8月23日(土)  
午前9:40～11:00
- 受講料 100円
- 持物 水着、帽子、バスタオル
- 申込み・問合せ 天童スイミングスクール (☎654-4933)

## ビーフリーで市民開放

- とき 8月13日(水)～16日(土)  
午前10:00～午後7:00
- 内容 全施設利用可能です
- 利用料 中学生以上=864円  
3歳以上=432円  
3歳未満=無料
- 問合せ スポーツクラブ天童ビーフリー (☎654-8866)

## 留学生と一緒に イタリア料理教室

イタリア・マロスティカ市からの留学生2人(ベネチア大学生)と一緒に料理を作りませんか。

- とき 8月6日(水)  
午後6:30～
- ところ 市立天童中部公民館
- 参加料 1000円
- 申込み・問合せ 天童市国際交流協会(天童商工会議所内) ☎654-3511)

## 市の施設の指定管理者を募集

市では、平成27年4月1日からの管理について、次の施設の指定管理者候補者を募集します。

### ●募集する施設

施設の名称	申込み・問合せ(担当課)
市わらべ館	市子育て支援課 (☎652-0882)
市子育て未来館「げんキッズ」	

### ●募集のスケジュール

項目	日程
募集要項などの配布 ※市ホームページでも公表します。	8月8日(金)～9月8日(月)
募集受付期間	9月上旬～10月上旬
指定管理者候補者の選定	10月下旬
指定管理者の決定	市議会定例会(12月)

※募集要項の配布や応募方法は、担当課にお問い合わせください。

## 離職で家賃の支払いが困難な方に 住宅支援給付金を支給

市では、就労能力および就労意欲のある離職者のうち、既に住宅を喪失している方、または喪失する恐れのある方を対象に、3カ月(延長により最長9カ月)を限度として住宅支援給付金を支給しながら、就労を確保するための支援事業を実施しています。

### ●支給対象者の条件

- 2年以内に離職した65歳未満の方
- 離職前に自らの労働による賃金収入があり、主として世帯の生計を維持していた方
- 就労能力および常用就職の意欲があり、公共職業安定所へ求職の申し込みを行う方(支給期間中は、常用就職に向けた就職活動を行ってまいります)
- 借家などの住宅を喪失している、または喪失する恐れのある方
- 現在収入がない、または収入が一定金額以下の方など

### ●支給金額

- 単身世帯=月額2万8000円以内
- 複数世帯=月額3万7000円以内

### ●申込み・問合せ 市社会福祉課 (☎654-1111内線764)

- 問合せ 市長公室  
(☎654局1111内線325)

すぎな(トクサ科)  
「どっこ」継いだスギナの子」「スギナだれの子ツクシの子」「どっこ」継いだどっこ継いだ、頭のとっぺんまでみな継いだ」「ホウシだれの子お杉の子。お杉だれの子ホウシの子」ツクシとスギナは春の使者で、特に春の訪れを待ち焦がれた子どもたちには、遊び仲間そのものでした。

柳田国男氏によると、遊びの中から生まれ、たツクシとスギナに関する方言の数が多く、いかに日本全国の子どもたちから親しまれてきたかが、よく分かるといっています。

ツクシを食用にすることは、昔から行われてきましたが、スギナについてもお茶などに利用されてきました。

スギナは生薬名を「門荊(もんけい)」といって薬草にもなっています。調整法は、スギナの地上部を摘み取って、水洗いし、それを日干しにします。それが門荊という生薬です。

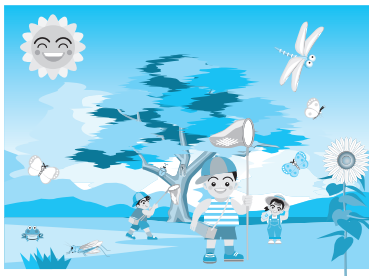
解熱やせき止めなどのときには、一日量生薬3～10gを水0.3リットルで3分の1の量に煎じて服用するとよいといわれています。利尿にも、同じ分量の生薬を煎じて服用するとよいといわれています。



健康づくりと植物 74

このコラムは、天童市野草と親しむ会の佐藤定一郎さんが担当しています。





# くらしの Information August 情報①

## お知らせ

### まちづくり懇談会を開催

地域の未来を語るまちづくり懇談会に、どうぞお越しください。

対象地区	とき	ところ
寺津地域	8月5日(火)	市立寺津公民館
天童北部地域	8月20日(水)	市立天童北部公民館

- 時間 午後7:00～9:00
- 問合せ 市市長公室  
(☎654-1111内線303)

### 各種無料相談にどうぞ

#### ■今月の無料法律相談

- とき 8月21日(木)  
午後1:30～
- ところ 教育庁舎第3会議室
- 相談内容 民事、家事的な法律相談(係争中の事案は除く)
- 相談員 高山克英弁護士
- 申込み 8月14日(木)まで、資料などを持参し、直接、市民相談室に申込みください
- 問合せ 市民相談室  
(☎654-1111内線741)

#### ■行政書士相談(無料・予約不要)

- とき 8月6日(水)～27日(水)の毎週水曜日(全4回)  
午前9:00～午後4:00
- ところ 市役所1階市民相談室
- 相談内容 遺言、各種許認可申請、その他の相談など
- 問合せ 山形県行政書士会天童支部(☎654-4479)

### 市民文化会館が 耐震工事のため1年間休館

市民文化会館が耐震工事のため、次のように休館します。ご不便をお掛けしますがご理解、ご協力くださるようお願いいたします。

- なお、休館中も職員はいます。
- 休館期間 9月1日(月)～平成27年8月31日(月)
- 問合せ 市文化スポーツ課(☎654-1111内線262)、または市民文化会館(☎654-1511)

## 催し・募集

### 市営住宅の入居者募集

- 対象 所得が公営住宅法の規定に該当する方
- 家賃 入居者の所得に応じ決定

募集住宅	間取り	戸数
久野本第一住宅	6・4.5・3	1戸
	6・6・4.5	1戸
交り江住宅	6・6・4.5	2戸
日光住宅	6・6・6・DK	1戸
	6・6・DK	3戸

- 申込み・問合せ 8月4日(月)～8日(金)の午前9:00～午後5:45に、市営住宅管理センター(☎656-8225)

### 県営住宅の入居者募集

- 対象 家族があり、所得が公営住宅法の規定に該当する方
- 家賃 入居者の所得に応じ決定

募集住宅	間取り	戸数
長岡アパート※	2DK	1戸
交り江アパート	3DK	1戸

※高齢者・身体障がい者用。

- 必要書類 県営住宅申込書、52円切手2枚
- 申込み・問合せ 8月6日(水)～12日(火)に、県すまい情報センター(☎647-0781)

### 市民芸術祭にどうぞ

#### ■レインボーコンサート (若葉の音楽会)

- とき 8月3日(日)  
午後1:30開演
- 入場料 200円

#### ■ビッグ・スウィング・フェイス YCBクリスタルサウンズ ジョイントコンサート

- とき 8月17日(日)  
午後3:00開演

募集します

### 「新成人を祝う会」実行委員

平成27年の「新成人を祝う会」を運営する実行委員を募集しています。自分たちで式典やアトラクション、交流会の内容を企画してみませんか(電子メール申し込み可)。

- 対象 平成6年4月2日から平成7年4月1日までに生まれた方
- とき 平成27年1月11日(日)の午後2時から
- ところ 市スポーツセンター
- 内容 式典、アトラクション、交流会

- 電子メールアドレス  
shakyo-t@city.tendo.yamagata.jp
- 申込み・問合せ 市教育委員会生涯学習課  
(☎654局1111内線832)



### 子育て支援施設の名称が決定 天童市子育て未来館げんキッズ

子育て支援施設の名称募集に全国から134件の応募がありました。選考の結果、天童市子育て未来館「げんキッズ」となり、市議会で議決され正式に決定しました。

「未来に夢を持つ子どもたちの遊びの場、子育て支援の場となる施設であり、元氣とキッズを組み合わせ、みんなから親しまれるように」とこの名称になりました。施設名の公募に応募してくださったみなさま、誠にありがとうございました。この施設は平成27年度オープン予定です。

- 問合せ 子育て支援課(☎652局0882)

- 対象 中学生以上（先着15人）
- とき 8月23日(土)  
午前9:00集合
- コース 道の駅天童温泉～スーパー農道～若松寺古参道～観音堂（御詠歌唱和、講話、昼食）～道の駅天童温泉
- 参加料 500円（保険代含む）
- 持物 昼食、雨具、飲料水など
- 申込み・問合せ 8月12日(火)まで、市立津山公民館  
(☎654-2533)

### 再就職支援事業 離職者セミナーを開催（無料）

- 対象 市内の離職者
- とき 8月27日(水)・28日(木)  
午前10:00～午後4:00
- ところ 滝の湯
- 内容 27日＝ビジネスマナー、コミュニケーションスキル  
28日＝中堅社員としての仕事意識、コーチングなど
- 講師 前田京子さん（育成コンサルタント）
- 申込み・問合せ 天童商工会議所（☎654-3511）

### 仲人養成講座にどうぞ

- とき 8月25日(月)  
午後1:30～3:10
- ところ 県庁講堂
- 内容 仲人活動の基礎知識、やまがた縁結びたいの活動
- 申込み・問合せ 8月18日(月)まで、県子育て支援課  
(☎630-2668)

## 介護予防教室にどうぞ

- 対象 市内にお住いの要介護認定を受けていない65歳以上の方

### ■元気ウキ浮き水中教室（15人）

- とき 9月2日(火)～10月28日(火)の火曜日（全8回）  
午前10:00～正午
- ところ スポーツクラブ天童「天童スイミングスクール」
- 内容 水中歩行、バランス運動など
- 参加料 3200円（保険料、飲料水代含む）
- 持物 水着、水泳帽子、タオル、バスタオル、参加料

### ■健康てんどう元気塾（15人）

- とき 9月9日(火)～30日(火)の毎週火曜日（全4回）  
午後1:30～4:15
- ところ ラ・フォーレ天童のぞみ
- 内容 ストレッチ体操、バランス運動、入浴など
- 参加料 1600円（保険料、飲料水代含む）
- 持物 運動できる服装、運動靴、タオル、参加料  
※自宅から送迎します。
- 申込み・問合せ 8月15日(金)まで申込書に記入の上、市社会福祉課  
(☎654-1111内線755)、または天童スイミングスクール(☎654-4933)、ラ・フォーレ天童のぞみ(☎656-8322)

## 耐震診断士による耐震診断に助成

- 市で認定した耐震診断士を派遣し、木造住宅の耐震診断を行います。
- 対象 平成12年5月31日以前に建築された戸建て持ち家住宅  
(在来軸組工法による木造平屋建て、または木造2階建てのもの)  
※店舗などが接続している併用住宅は、床面積の2分の1を超える部分が住宅用である場合に限り対象になります。
  - 実施内容 耐震診断、補強計画や概算工事費を提示
  - 診断料 1万円（診断費10万円のうち、9万円を助成します）
  - 実施戸数 残り10戸（先着順）
  - 申込方法 所定の申込用紙に記入の上、市建設課に提出  
※平面図をお持ちの場合は、ご提出ください。
  - 問合せ 市建設課（☎654-1111内線418）

### 天童高原の体験型イベント（無料）

#### ■夏休み自由研究・木工クラフト

- 天童高原を歩いて集めた木々や落ち葉などを使い、木工クラフト教室を行います。
- とき 8月10日(日)の午前9時30分から
  - ところ 天童高原ウオーキングセンター
  - 持物 滑りにくい靴、汚れても良い服装
  - 申込期限 8月9日(土)

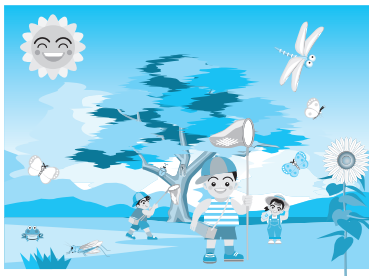
#### ■夏の夜空を楽しもう!!

- 天体望遠鏡を使った天体観測をしてみませんか。星空の分かりやすい解説もあります。
- とき 8月23日(土)の午後7時から
  - ところ 天童高原キャンプ場
  - 持物 長袖の服装、虫よけなど
  - 申込期限 8月22日(金)
  - 対象 小学生とその保護者（各先着20組）
  - 申込み・問合せ NPO天童高原  
(☎657局3628)

### 明治大学・天童市連携事業 地域産業活性化公開講座

- お気軽にご参加ください。
- とき 8月22日(金)の午後4時から6時まで
  - ところ 天童ホテル
  - 演題 世論調査から見る「日本人」
  - 講師 井田正道さん（明治大学政治経済学部教授）
  - 受講料 無料
  - 申込み・問合せ 8月15日(金)まで、天童市異業種交流プラザ事務局（市産業立地室内 ☎654局1111内線254）





# くらしの Information August 情報②

## 催し・募集

### もり～な天童のイベント

#### ■将棋駒キーホルダー教室

- とき 8月9日(土)  
午後1:30～
- 定員 20人(先着順)
- 参加料 500円(申込時)
- 申込期限 8月6日(水)

#### ■子ども生け花アレンジ体験会

- とき 8月10日(日)  
午後1:30～
- 定員 15人(先着順)
- 参加料 800円
- 申込期限 8月8日(金)

#### ■生花教室 水物で涼しげに

- とき 8月17日(日)  
午後1:30～
- 定員 20人(先着順)
- 参加料 1500円
- 申込期限 8月14日(木)

#### ■わくわくサロン(講話・無料)

- とき 8月18日(月)  
午後1:30～3:00
- テーマ いのちの中へ
- 定員 30人(当日先着順)
- 申込み・問合せ 市森林情報館  
もり～な天童(☎651-2002)

### 本の交換市にどうぞ

- 対象図書 絵本、児童書、一般書(雑誌、マンガを除く)
- 受付期間 8月31日(日)まで
- 開催期間 9月6日(土)～11日(木)
- 問合せ 市立図書館  
(☎654-2440)

### 文化講演会にどうぞ

- とき 8月8日(金)  
午後6:30～8:00
- ところ 市立図書館
- 演題 「山部赤人」
- 講師 居駒永幸さん(明治大学教授)
- 受講料 500円(資料代)
- 申込み・問合せ 市立図書館  
(☎654-2440)

### あかねエンジョイクラブ あかね'Sキッチン

- とき 8月19日(火)  
午後7:30～9:00
- ところ 市立天童中部公民館
- テーマ 補食(手軽に栄養満点)
- 講師 山口喜代美さん(バイオニアレッドウイングス栄養

トレーナー)

- 参加料 1500円(食材費含む)  
※会員は1000円です。
- 申込み・問合せ 市農業者トレーニングセンター(☎655-3396)、またはあかねエンジョイクラブ事務局  
(☎090-6686-9481)

### 市美術館特別企画展 記念講演(無料)

- とき 8月10日(日)  
午前11:00～正午
- ところ 市立天童中部公民館
- 演題 「文書から見た近世の天童氏」
- 講師 J・F・モリスさん(宮城学院女子大学教授)
- 問合せ 市美術館(☎654-6300)

### 高掬歴史ロマン散策にどうぞ

- 高掬獅子踊りや城下町の面影が残る町並みを散策するツアーです。高掬地域づくり委員が案内します。
- とき 8月23日(土)  
午前11:00～
  - 集合場所 市立高掬公民館
  - 参加料 無料(昼食は各自持参)
  - 申込み・問合せ 8月11日(月)まで、市立高掬公民館  
(☎655-2052)

### 若松観音歴史紀行にどうぞ

- 津山地域づくり委員会で、若松観音の歴史を探るウォーキングを開きます。

### 無人ヘリコプターによる 水稻病害虫防除

次のように、8月に無人ヘリコプターで水稻病害虫防除を行います。散布区域には、黄色・赤色のテープのついた竹を立てています。

とき	地区
5日(火)・16日(土)	成生地区
6日(水)・17日(日)	高掬・成生地区
7日(木)・18日(月)	高掬・東部(原町・荒谷)地区
8日(金)・19日(火)	蔵増・寺津・田麦野・山三郷地区
9日(土)・20日(水)	蔵増・山口(小原・川原予)地区・三郷地区
10日(日)・21日(木)	原町地区

※天候により、変更になる場合があります。

●問合せ 天童市水稻共同防除連絡協議会事務局(JAてんどう本所内)

☎653局5114

### 田麦野財産区議会議員補欠選挙

欠員(1人)に伴う田麦野財産区議会議員の補欠選挙を次のように行います。

- 告示日 8月12日(火)
- 投票日 8月18日(月)

■立候補予定者説明会および出納責任者事務説明会

- とき 8月4日(月)の午前10時から
- ところ 市立高原の里交流施設ぼんぼこ
- 問合せ 市選挙管理委員会事務局

(☎654局1111内線512)

## 公民館総合健診

対象	40歳以上の方
とき	ところ
■津山地域	
8月21日(木)	市立津山公民館
8月22日(金)	
8月26日(火)	
8月27日(水)	
受付時間	<ul style="list-style-type: none"> <li>公民館総合健診 = 午前8:00～9:30</li> <li>胸部検診のみ = 午前10:00～10:30</li> </ul>
特定健康診査 (高齢者健康診査)	<ul style="list-style-type: none"> <li>40～64歳 = 2000円</li> <li>65～69歳 = 1600円</li> <li>70歳以上 = 無料</li> </ul>
胸部検診 (+喀痰検査)	300円 (+500円)
胃がん検診	1100円
大腸がん検診	500円
持物	<ul style="list-style-type: none"> <li>公民館総合健診 = 問診票、検査容器、検診料、保険証、前年の健診結果(お持ちの方)</li> <li>胸部検診 = 問診票、検診料</li> </ul>

※特定健康診査は国民健康保険、高齢者健康診査は後期高齢者医療制度に加入している方が対象です。その他の保険に加入して

いる方は、各医療保険者からの案内に従って特定健康診査を受診することになります。

胃がん検診・大腸がん検診は、70歳以上の方が無料です。胸部検診は、65歳以上の方が無料です。

問診票のない方で受診を希望する方は、市健康課までご連絡ください。健診年齢は平成27年3月31日現在の満年齢です。

(☎652-0884)

## こころの健康相談 (要予約)

とき	8月28日(木) 午後2:00～3:30
ところ	市健康センター
内容	精神科医師によるこころの健康相談
申込み・問合せ	8月22日(金)まで、市健康課 (☎652-0884)

## 村山保健所 うつ病家族教室

ご家族がうつ病で治療中の方を対象に家族教室を開催します。一緒に学んでみませんか。

- とき 8月20日(水)  
午後1:30～4:00
- ところ 村山保健所(山形市)
- 内容 講話、交流会
- 申込み・問合せ 8月13日(水)まで、村山保健所地域保健福祉課 (☎627-1184)

## 予防接種は お済みですか？

### ■二種混合(ジフテリア・破傷風) 2期

乳幼児期に接種した三種混合1期の追加接種です。

13歳になると費用は全額自己負担になりますので、忘れずに受けましょう。

●対象 三種混合1期の予防接種を完了している満11～12歳の方(小学6年生)

●接種場所 市内の指定医療機関

●持物 小学5年の時に配布した予診票、母子手帳、保険証  
※体調の良い時に接種を受けてください。

### ■麻しん・風しん混合

1期は1～2歳の誕生日の前日まで、2期は平成27年3月31日まで無料で受けられます。

大人になって罹患すると重症化することがあります。麻しん排除(接種率95%以上)に向けて、受け忘れの無いよう早目に予防接種を受けましょう。

●対象 1期=1～2歳未満、2期=年長児

※転入や紛失などで予診票がない方、市外での接種を希望する方は、市子育て支援課にご連絡ください。

●問合せ 市子育て支援課

(☎652-0882)

しかし、やみくもに食事制限することは、栄養の偏りや、食事の再開が難しいといった理由により、好ましいことではありません。食事アレルギーが心配な方は、タンパク質が少なくアレルギーが起りにくい『果汁↓米・野菜・いも類↓大豆↓小麦↓魚↓肉↓牛乳↓卵』の順番で進めるのが良いでしょう。万が一食事アレルギーが疑われた場合は、血液からアレルギーを引き起こすIGE抗体を見つける方法(IGE CAP FAST法)が一般的です。お近くの医療機関へお問い合わせください。

お母さんで、「食事アレルギーが怖いので、離乳食で〇〇を食べさせていない。」とおっしゃる方がいます。乳児の食事アレルギーは、10人に1人と推測されている、決して珍しくない病気です。症状も、ブツブツ・かゆみなどの皮膚症状、腹痛などの消化器症状、咳・喘鳴などの呼吸器症状と、さまざまな種類があります。アナフィラキシーという重篤な反応が見られることもあります。



天童市民病院  
遠藤 泰史 先生

●乳児の食事アレルギーについて

ひとくち  
健康講座

180



# みんなの 健康

Health  
August

●検診などについての問合せ  
乳幼児…子育て支援課  
(☎652-0882)  
成人…市健康課  
(☎652-0884)



## 今月の予防接種 (個別接種)

ヒブ	満2カ月児(平成26年6月生まれ)以上
小児用肺炎球菌	満2カ月児(平成26年6月生まれ)以上
BCG	満5カ月児(平成26年3月生まれ)以上1歳に至るまで
4種混合	満3カ月児(平成26年5月生まれ)以上
麻しん・風しん	満1歳児(平成25年8月生まれ)以上2歳に至るまで
日本脳炎	満3歳児(平成23年8月生まれ)以上

※市外(県内)の医療機関で接種を希望する場合は事前にお問い合わせください。

## 乳幼児健康相談

保健師などが相談に応じます。

とき	8月18日(月) 午前9:30~11:30
ところ	市健康センター

持物 母子手帳

## こどもの栄養相談

栄養士が相談に応じます。

とき	8月18日(月) 午前9:30~11:30
ところ	市健康センター

## 4カ月児健康診査

対象	とき
平成26年4月19日~4月30日に生まれた乳児	8月22日(金) 受付=午後1:00~1:30
ところ	市健康センター
内容	身体計測、診察など
持物	母子手帳、健診票、バスタオル、アンケート

## 9カ月児健康相談

対象	とき
平成25年11月1日~11月15日に生まれた乳児	8月25日(月) 受付=午前10:00~10:30
平成25年11月16日~11月30日に生まれた乳児	8月25日(月) 受付=午後1:00~1:30

ところ	市健康センター
内容	身体計測、離乳食後期の進め方、むし歯予防、健康相談、読み聞かせ
持物	母子手帳、9カ月児相談票

## 1歳6カ月児健康診査

対象	とき
平成25年1月4日~1月13日に生まれた幼児	8月19日(火) 受付=午後1:00~1:30
ところ	市健康センター
内容	身体計測、歯科検診、診察、フッ素塗布など
持物	母子手帳、健診票

フッ素塗布補助券を交付します。2歳の誕生日までに受けてください。

## 3歳児健康診査

対象	とき
平成23年1月14日~2月1日に生まれた幼児	8月20日(水) 受付=午後1:00~1:30
ところ	市健康センター
内容	身体計測、歯科検診、診察、検尿など
持物	母子手帳、健康診査票、検査尿

対象者には、健康診査票、検査尿の容器を事前に郵送しています。眼科検診の受診券を同封しています。早めに受診してください。

## 健康づくり相談会

とき	8月18日(月) 午後1:30~2:30
ところ	市健康センター
内容	軽体操、玄米ダンベル体操、健康相談など
持物	健康手帳、内履き、飲み物、タオル

## 8月の休日救急当番医

診察時間=午前9:00~午後5:00  
一般の外来診療を受ける方はご遠慮ください

	医療機関名	
8/3(日)	藤山医院 荒谷91 (☎653-2897)	安部内科胃腸科医院 久野本3-1-27 (☎654-1581)
8/10(日)	瑞穂医院 高橋941-2 (☎658-4311)	神村内科医院 鎌ノ町1-3-22 (☎654-0300)
8/17(日)	やまもと整形外科医院 駅西2-8-25 (☎651-2010)	目黒クリニック 糠塚1-4-1 (☎653-1688)
8/24(日)	南町耳鼻咽喉科 南町3-14-19 (☎687-0870)	ひがしたに小児科 南町3-1-24 (☎651-1555)
8/31(日)	吉岡病院 東本町3-5-21 (☎654-1188)	大野胃腸科内科医院 久野本1056-3 (☎656-8522)

※救急告示病院は24時間受付しています。

天童市民病院(☎654-2511)、天童温泉篠田病院(☎653-5711)、吉岡病院(☎654-1188)

※休日救急当番医は、NHKデータ放送のくらし安全情報にも掲載しています。

## コンサドーレ札幌戦 モンテディオ山形「市民応援デー」

市民応援デーでは、将棋とサッカーのコラボ企画などが開催されます。また、応援デーチケットを購入された方の中から抽選で、タオルマフラーなどのモンテグッズをプレゼントします。

- 対象 市内にお住まいか、お勤めの方
- とき 8月17日(日)午後6:00キックオフ
- ところ NDソフトスタジアム山形
- 応援デーチケット取扱所 市文化スポーツ課、市スポーツセンター、当日券売り場(17日のみ)
- 入場料 バックスタンド席=1500円(通常の50%引き)

※高校生以下の方は無料整理券を配布します。

- 抽選会参加方法 応援デーチケットを購入し、応募用紙に必要事項を記入

※免許証や身分証明書など市内にお住まいか、お勤めしていることが分かるものを持参してください。高校生以下の無料整理券でも応募できます。

※当選の発表は発送をもって代えさせていただきます。

- 問合せ ホームタウンTENDO推進協議会事務局  
(市文化スポーツ課内 ☎654-1111内線263)



アンカーの赤坂英介選手

## 男鹿駅伝で見事準優勝

6月28日、第63回男鹿駅伝競走大会が秋田県男鹿市で行われました。一般の部には、全国から41チームが参加し、県縦断駅伝大会で活躍した天童東村山チームも出場しました。起伏に富んだコースの中で、1区の鈴木祐太選手(日新製薬)が好位置でタスキをつなぎ、4区で区間3位の走りを見せた遠田将人選手(天童市役所)が順位を2位まで押し上げました。7区アンカーの赤坂英介選手(神町自衛隊)まで安定した走りを見せ、新電元工業(埼玉)に敗れたものの昨年に引続き見事準優勝を成し遂げました。

## 8月のスポーツ情報

**市スポーツセンター** ☎654-6100  
<http://www2.ocn.ne.jp/~ten-sporc/>

### 8月の主な予定

- 2日(土)・3日(日) 日新製薬杯スポーツ少年少女軟式野球選手権大会
- 3日(日) 森杯市内愛好者バドミントン大会
- 8日(金)~10日(日) U-15東北チャンピオンズ夏期少年サッカー交流大会
- 16日(土)・17日(日) 日新製薬杯中中学生硬式野球選手権大会
- 17日(日) 市総体バレーボール(一般女子)
- 23日(土) 少年少女スポーツ交流大会村山地区大会(野球)
  - ・市体育協会ジュニア育成・強化事業(陣内貴美子さんによるバドミントン講習会)
  - ・U-11チャレンジカップサッカー大会
- 24日(日) 市少年剣道夏期錬成大会
- 28日(木) 市スポーツセンター杯キラリ☆タイムトライアル
- 30日(土)・31日(日) もみじフェスティバルミニバスケットボール大会

### 8月の休館日

18日(月)

**県総合運動公園** ☎655-5900  
<http://yamagata-sportspark.or.jp/>

### 8月の主な予定

- 2日(土)~5日(火) 東北中学校新体操選手権大会
- 6日(水)~10日(日) 東北中学校ソフトテニス選手権大会
- 17日(日) 県中学校ソフトテニス団体選抜大会
- 17日(日)・18日(月) 高円宮杯U-15全国サッカー大会県予選
- 23日(土) モンテディオ山形カップサッカー大会
- 23日(土)・24日(日) 村山地区高等学校新人体育大会(陸上)
- 30日(土)・31日(日) 県健康福祉祭(軟式野球)
- 31日(日) 県健康福祉祭(社交ダンス・バウンドテニス・剣道・囲碁・将棋)

### 8月の休館日

4日(月)

**montedio** MONTEディオ山形ホームゲーム  
YAMAGATA NDソフトスタジアム山形

- 3日(日) 対大分トリニータ(午後6:00~)
- 17日(日) 対コンサドーレ札幌(午後6:00~)
- 31日(日) 対湘南ベルマーレ(午後6:00~)



**市立図書館** ☎654-2440  
 開館時間 午前9:00～午後7:00  
<http://www.tendo-lib-unet.ocn.ne.jp>  
 蔵書検索ができます

## サークル活動

2日(土)午後2:00～ とんと昔語り  
 3日(日)午前11:00～ くまさんのおはなしかんづめ  
 23日(土)午後2:00～ つくってあそぼう  
 27日(水)午前11:00～ おはなしの会

## 映画上映会

10日(日)午後2:00～ 若草物語

## 8月の休館日

19日(火)、29日(金)

**お知らせ** まいづる号の巡回日程は、各市立公民館だよりやとしょかんだよりをご覧ください。

**お願い** 本の貸出期間は2週間です。転居などによる住所や電話番号の変更があった場合は、図書館カウンターで変更の手続きをお願いします。



**市民プラザ** ☎654-6200  
 市民ギャラリー・イベントホール  
[http://www.sc-tendo.co.jp/pg\\_plaza/index\\_plaza.html](http://www.sc-tendo.co.jp/pg_plaza/index_plaza.html)

## 市民ギャラリー

22日(金)～24日(日) 天童市もしかクラブ連合会  
 おえかきコンクール

30日(土) 平成26年度天童市上下水道展

## 8月の休館日

18日(月)

**市美術館** ☎654-6300  
 開館時間 午前9:30～午後6:00(入館は午後5:30まで)  
<http://www3.ic-net.or.jp/~ten-bi/>

## 8月の展示内容

～3日(日) 体験美術館タングラム・ピース・パズル  
 8日(金)～ 天童城主天童氏

## 8月の休館日

4日(月)～7日(木)、11日(月)、18日(月)、25日(月)

**市立旧東村山郡役所資料館** ☎653-0631  
 開館時間 午前9:30～午後6:00(入館は午後5:30まで)

## 8月の展示内容

～9月15日(月) 天童の城と<sup>たて</sup>館展  
 ～10月26日(日) 古い教科書と民具展(ミニ企画)

## 8月の休館日

4日(月)、11日(月)、18日(月)、25日(月)

**市西沼田遺跡公園** ☎654-7360  
 開館時間 午前9:30～午後6:00(入館は午後5:30まで)  
<http://www.nishinumata.or.jp>

## 8月の催し物

5日(火)～17日(日)午前9:30～午後6:00  
 海より山より西沼田(内容=くだ玉ストラップ・太陽のジュズダマプレス・切紙のうちわ作り、遺跡探検ワークブック、西沼田見学ツアー、参加料=無料～400円)

※西沼田見学ツアーは、9日(土)、15日(金)の午前10:00～11:00です。

※事前申し込みは不要です。

※体験の受け付けは午後4:30までです。

## 8月の休館日

4日(月)、11日(月)、18日(月)、25日(月)

## 子育て情報



**市わらべ館** ☎658-8120  
 開館時間 午前9:00～午後6:00  
<http://www.h3.dion.ne.jp/~warabeka/>

## 8月の催し物

4日(月)・5日(火)・8日(金)・9日(土)  
 午前10:00～午後4:00 高校生体験事業  
 5日(火)午前10:30～11:30 子育てサロン  
 20日(水)午前10:30～11:30 折り紙教室  
 26日(火)午前10:00～11:30 あったか読み聞かせ講座(要申し込み)

## 8月の休館日

18日(月)

## 子育て Q&A

**Q** どのような叱り方だと子どもに伝わる?

**A** しつけのために叱ることも必要です。叱るときは、真面目に笑顔を見せず、しっかり向き合しましょう。感情の赴くままに叱ったり、叱った後ですぐに許してしまったりと、叱り方に一貫性がないと子どもは混乱します。子どもは言葉だけでなく、表情や態度の中にある親の感情を読み取る力を持っています。親が自分と真剣に向き合ってくれているかどうか、よくわかるのです。

●問合せ 市子育て支援課(☎652-0882)



# 第24回 天童夏まつり 祭



SUMMER FESTIVAL TENDO 2014 8月8日(金)・9日(土)・10日(日)

## 8日(金)

- 午後5:30 ★オープニングセレモニー  
現地本部前
- 午後5:35 ★マーチング演奏  
現地本部前
- 午後6:00 ★マーチングパレード  
福祉のひろば富士の湯前～  
わくわくランド西側入口
- 午後6:30 ★花笠パレード  
ホテルパールシティ天童～天  
童温泉通り～わくわくランド  
西側入口

## 9日(土)

- 午後5:30 ★ハワイアンフラ  
KAHULA O HAWAII  
現地本部前
- 午後6:00 ★天童花駒おどりパレード  
アンジェリーナ前～わくわく  
ランド西側入口
- ★将棋みこし出陣式  
温泉交差点
- 午後6:30 ★将棋みこしパレード  
福祉のひろば富士の湯前～  
わくわくランド西側入口

### 将棋みこし スナップフォトコンテスト

将棋みこしの写真を募集します。

- 規格 2L判以上、  
1人5点まで

- 応募先・問合せ  
天童市東本町  
一丁目3-21  
天童青年会議所  
(☎653-6413)



大募集!

## 10日(日)

- 午後1:00 ★踊りの祭典  
ダンスドリーム2014  
わくわくランドステージ

※交通量の増加や演奏曲のスピーカー音量の増大などが予想されます。周辺にお住まいのみなさんのご理解とご協力をお願いします。

- 問合せ 天童夏まつり実行委員会 (天童市観光物産協会内☎653-1680)



まちのイベント情報局

event information

■平成26年1月からの市内の交通事故発生状況(6月30日現在): 累積件数238件 [+16件]、死者0人 [±0人]、負傷者286人 [+17人]。[ ] 内は前年比

## 市からのお知らせ information

- テレビ広報 やまがた東西南北 (YBCテレビ 毎週火曜日午前11:25)、NHKデータ放送
- ラジオ広報 村山地域耳より情報 (ラジオモンスターFM76.2 午前7:30・午後6:30)
- メール配信 市メール配信サービス (不定期)、ふるさとだよりfメール (毎週木曜日)  
登録は天童市ホームページから
- ホームページ <http://www.city.tendo.yamagata.jp/>



人口 62,296人 (62,328人) 男 30,320人 女 31,976人  
世帯数 20,769世帯 (20,492世帯) 7月1日現在 ( ) 内は昨年同期

市報てんどうに掲載している写真をご希望の方は、市市長公室広報係までどうぞ。