



### 地元の大応援を受け力走

4月27日から29日の3日間にわたり、第63回山形県縦断駅伝競走大会が行われ、11チームが全29区間(計305.3キロメートル)で健脚を競いました。大会2日目の天童中継所では、地元の天童・東村山チームの石井選手から船田選手へ3位でたすきが渡されると、沿道からひととき大きな声援が送られました。チームは、一時2位に浮上する力強い走りを見せ、昨年からの順位を一つ上げて総合3位入賞を収めました。





# 舞鶴山に花開く歴史絵巻



①



②

4月21日・22日、晴天の中、桜の花舞う舞鶴山山頂で天童桜まつり人間将棋が開催され、戦国時代さながらの甲冑姿の駒武者たちが盤上に展開する華やかな知の戦いが繰り広げられました。特別ゲストとして将棋親善大使のつるの剛士さんやテレビなどでも人気の加藤一二三九段を迎えてのトークショーでは、二人のユーモアあふれる話に会場は大きな笑いに包まれました。また、わくわくランドのステージでは歌や踊り、ダンスの披露が観客を沸かせ、夕方には倉津川沿いで開催されたただれ桜の夕べにも多くの方が集まるなど、2日間を通して市内はにぎわいを見せました。

- ①歴史絵巻の開幕
- ②加藤一二三九段のトークに会場は大爆笑
- ③華やかな衣装をまとった凛とした駒武者
- ④天童北部小の北部太鼓が戦いを鼓舞
- ⑤勝者の餅まきを行う香川愛生女流三段
- ⑥カロリーナ・ステチェンスカ女流1級が抜刀
- ⑦山崎隆之八段の話術による攻めに苦笑する屋敷伸之九段
- ⑧話術での心理戦を制した山崎隆之八段がこの日は勝利
- ⑨給水に将棋の女王も出陣
- ⑩山形県小学生名人の清野達嗣さんがプロ棋士を追い詰める
- ⑪初開催となった子ども人間将棋
- ⑫わくわくランドのステージでは、あでやかな大人の舞も披露されました
- ⑬表情もポーズも堂々としています
- ⑭懐かしのフォークソングを熱唱
- ⑮夜桜の中でのむかさり行列



③







# 安全で美しいまちを目指して 天童市空き家等対策計画を策定



近年の少子高齢化や人口減少に伴い、全国的に空き家の数が増加しています。市内でも、さまざまな空き家問題が発生しており、老朽化などにより周囲に被害を与える以外にも、防犯、防災、衛生、景観などにおいて、近隣住民の生活に深刻な影響を及ぼす事例が発生しております。

市では、空き家対策を総合的かつ計画的に進めるため、平成30年3月に天童市空き家等対策計画を策定しました。今回は、その概要をお知らせします。

## これまでの取り組み

市では、平成25年に天童市空き家等の適正管理に関する条例を施行し、条例に基づき管理不全空き家の所有者などに対する指導を行うことで、適正な管理を呼び掛けるなど、空き家問題に対する取り組みを行ってきました。

## 市内の空き家件数

市内の空き家に関する実態を把握するため、平成24年に自治会の協力を得て、空き家の調査を実施しました。また、最初の調査から5年後の平成29年に再調査をした結果、691件の空き家があることが分かりました。

## 空き家の管理者は所有者

空き家は、個人が所有する財産ですので、管理は所有者が行わなければなりません。定期的に見に行くなどの管理ができない場合は、近隣の方や民間の管理代行業者に依頼するなど、所有者としての責任を果たすよう心掛けてください。また、空き家に関連して問題が発生した場合は、当事者間での解決が基本となります。

所有する空き家が原因で、他人の生命や身体、財産に被害が及んだ場合、その所有者や管理者が損害賠償責任を問われることとなります。空き家を所有・管理している方は、近隣に迷惑を掛けないよう適正な管理をお願いします。

## 空き家の利活用・相談体制

空き家の有効活用を通して市への移住・定住を促進し、地域の活性化と人口減少の抑制を図るため、賃貸や売買を希望する空き家を紹介する空き家バンクを設置するとともに、関連した各種支援（次ページ）を行っています。

近年は、空き家に関する相談が増えているため、相談窓口を市建設課内に設置し、相談内容に応じた支援などを行っています。

## 市民のみなさんへのお願い

十分に管理されない空き家があることで、近隣の住民が不安を抱いたり、迷惑を受けることがあります。空き家となるときはもちろん、しばらく家を空ける場合でも、近隣の方や地元の自治会の方などに一声掛けるなど、地域のコミュニケーションを大切にしましょう。万が一に備え、連絡先を伝えておくことも大切です。また、適正に管理されていない空き家を見つけた場合は、市にご連絡くださるようお願いいたします。

## 問合せ 市建設課

☎ 654局11111内線418

## 移住推進等空き家利活用支援事業費補助金

市外から市内の空き家へ移住する方、または受け入れる空き家の所有者に対し、空き家のリフォームなどの費用を補助します。

- 対象となる工事・費用および補助額 リフォーム工事（上限80万円）、耐震改修工事（上限40万円）、建替え工事（上限120万円）、引っ越し費用（上限20万円）

※併用で上限140万円まで補助します。

※空き家の所在地や世帯要件などにより、補助率や上限額が異なります。

## 住宅リフォーム総合支援事業費補助金

次の①～⑤の要件工事のいずれか一つ以上を含むリフォーム工事に補助します。

- ①減災・部分補強（筋交いの設置、接合金物による補強など）
- ②寒さ対策・断熱化（二重サッシへの交換、断熱材を使用する工事など）
- ③バリアフリー化（浴室の段差解消、和式から洋式への便器の改修、手すり設置など）
- ④県産木材使用（県産材合板を使用した修繕など）
- ⑤克雪化（屋根の雪止めの設置や交換など）

※要件工事を含むことで、屋根・外壁塗装や壁紙の貼替え、エアコンの設置、高効率給湯器の設置、太陽光・太陽熱・地熱を利用する機器の設置などの工事費も補助対象となります。

- 補助額 工事費の20%の額（上限40万円）

※空き家を活用する工事や県産木材を3立方メートル以上使用する工事は、上限額を引き上げます。

※三世帯世帯、移住世帯、近居世帯、新婚世帯、子育て世帯は、上限額を引き上げます。

## 空き家相談会

- とき 8月13日(月)午前9:00～正午  
(受け付けは午前11:30まで)

- ところ 市役所

- 内容

- 空き家の適正管理、利活用、解体などの相談
- 空き家に関する苦情や各種支援の相談

※山形県宅地建物取引業協会も参加しますので、専門的な相談ができます。

## 空き家バンク事業

空き家を売りたい・貸したいとお考えの所有者から登録申請を受け、物件情報を市のホームページなどで紹介します。本年度から近接している農地も空き家と一緒に売買ができるようになりました。不動産業者が取り扱っている物件も登録できますので空き家の売買や賃貸をお考えの方は、ぜひご登録ください。

## 空き家バンク登録促進事業費補助金

空き家バンクに登録した物件に対し、片付けなどに要する費用を補助します。

- 対象となる費用 ごみや家財の収集および運搬料、ごみの処理手数料、特定家庭用機器リサイクル料、清掃費用など

- 対象者 空き家バンクに登録申請する物件の所有者

- 補助額 片付けに要した費用の額（上限10万円）

## 空き家除却事業費補助金

老朽化して危険な不良住宅を解体撤去する方にその費用を補助します。

- 対象となる空き家 市が定める住宅不良度判定基準による評定の合計が100点以上の不良住宅であること

- 対象者 空き家などの所有者、所有者の相続人、またはこれらの委任を受けた方

- 補助額 空き家の除却に要する経費の3分の2の額（上限80万円）

※事前に市職員が空き家の現地調査を行い、不良住宅に該当した場合に補助金の申請が可能です。調査には、全部事項証明書が必要となります。

## 空き家の老朽度・危険度の調査を実施

空家等対策の推進に関する特別措置法第9条第2項に基づき、市が委任した民間の建築士による老朽度・危険度調査のため、空き家の敷地内に立ち入る場合があります。調査へのご理解とご協力をお願いします。

- 実施期間 5月中旬～8月中旬

# 平成30年度 天童市職員採用試験

## 上級行政・上級技術（土木）

市では、平成31年度に採用する職員の採用試験を下記のとおり実施します。

- 採用職種・採用予定人数 上級行政・上級技術（土木）＝各若干名
- 受験資格
  - 上級行政＝昭和62年4月2日～平成9年4月1日に生まれた方
  - 上級技術（土木）＝昭和58年4月2日～平成9年4月1日に生まれた方
- 試験日程
  - 1次試験 上級技術（土木）＝6月24日（日） 上級行政＝7月22日（日）
  - 2次試験＝1次試験合格者を対象に後日実施
- 試験会場
  - 上級技術（土木）＝市役所
  - 上級行政＝市立天童中部公民館
- 試験内容
  - 1次試験 上級技術（土木）＝教養試験、専門試験（大学卒業程度）、上級行政＝基礎能力検査、事務能力検査（大学卒業程度）

## ■申込受付期間 6月12日（火）まで

○2次試験＝総合試験（論文形式）、面接、健康診断など

- 受験手続 市総務課で交付、または市ホームページからダウンロードした受験申込書および受験票などに必要事項を記入し、市総務課に提出してください。また、電子申請も可能です。詳しくは、市ホームページをご確認ください  
ホームページアドレス

URL=<http://www.city.tendo.yamagata.jp>

- 申込受付 6月12日（火）までの（土・日曜日を除く）午前8：30～午後5：15

※郵送の場合は6月12日（火）午後5：15必着。

- 採用 平成31年4月1日から採用予定

- 申込み・問合せ 〒994-8510 天童市老野森一丁目1番1号 天童市総務部総務課職員係  
(☎654-1111内線314)

## ベテランガイドと行く春の北面白山登山

ベテランガイドが山草や野生動物の足跡などを楽しく教えます。

- 対象 小学3年生以上の方
- とき 6月2日（土）午前8：00～午後3：00
- 集合場所 天童高原キャンプ場

- 定員 30人（先着順）
- 参加料 500円（保険料含む）
- 持物 手袋、タオル、飲み物、昼食
- 申込み・問合せ 5月28日（月）まで、NPO天童高原（☎657-3628）

## トルクメニスタンと交流しよう

4月19日、天童高校で、在トルクメニスタン日本国大使による講演会が開催されました。これは、本市が東京オリンピック・パラリンピック競技大会でホストタウンに登録している同国との交流を目的に行われ、勝亦孝彦<sup>かつまた</sup>在トルクメニスタン大使が講演。同校2、3年生約320人を前に、現地での仕事や私生活のエピソードなど貴重な体験談を交えながら「オリンピックに向けて若い世代が率先して盛り上げてほしい」と話していました。



MY TOWN TOPICS ままの話題



## 市民応援デーに向けて意識高揚

5月13日に開催されたサッカーJ2モンテディオ山形の天童市民応援デーを前に、4月24日に市モンテ応援隊と市議会スポーツ議員連盟によるPR活動が市内のJR4駅で行われました。市民応援デーでは、入場料が無料となる中学・高校生に来てもらおうと、朝の通学時間帯に合わせてPR活動を実施。JR天童駅にはマスコットキャラクターのディーオが登場してチラシを配布し、来場を呼び掛けました。



## 消費生活情報

### ◆◆クリーニングトラブルを防ぐため 受け渡し時には確認をしましょう◆◆

#### 【事例】

2カ月前に礼服をクリーニングに出した際、特殊なボタンが付いているので特別な処理を頼んだ。その後、礼服を受け取ったが、しばらく着ないで置いておいた。法事があり、礼服を取り出したところボタンが一つ壊れていたのので、クリーニング店に苦情を申し出たが、受け取りから1カ月以内しか補償しないとされた。

#### 【アドバイス】

- ・クリーニングは、トラブルが起きても原因の特定が困難なケースが多く、風合いの変化、シミ、変色、伸縮、紛失など、トラブルの内容もさまざまです
- ・クリーニングに出すとき、受け取るときには、必ず衣類の状態を店側と一緒に確認しましょう
- ・クリーニングに出すときには、シミや汚れ、ほつれやキズなどをチェックしてから依頼し、引き取る際には、預かり伝票と照らし合わせて、自分が預けたものかどうか、付属品はあるか、さらに仕上がり状態なども確認しましょう
- ・トラブルに遭ったら、すぐにお店に申し出ましょう
- ・クリーニング業界ではトラブル解決のため「クリーニング事故賠償基準」を設けていますが、消費者が品物を引き取ってから半年、品物を預けてから1年を経過すると、この賠償基準の補償を求められなくなります
- ・独自の基準を設けている店もありますので、利用する店舗のルールを確認しましょう
- ・困ったときは、市消費生活センターにご相談ください

●問合せ 市消費生活センター  
(☎654-1111内線745)

## 天童市民病院イブニング検診

定時の診察時間外に受診できます。仕事帰りなどにぜひご利用ください。

- とき
  - ・乳がん検診、子宮がん検診＝6月12日(火)
  - ・50歳以上のマンモグラフィ検診(市個別検診対象者)＝6月26日(火)
  - ・天童市民病院の検診の結果、精密検査が必要な方のための外来(内科・外科(乳腺外科を含む)・婦人科)＝5月22日(火)、6月26日(火)
- 診察受付時間 午後5:00～6:00(事前予約が必要)
- 申込み・問合せ 天童市民病院(☎654-2511)

## 病後児保育室登録保育士募集

- 対象 保育士の資格を有する方
  - 内容 病後児保育室の保育業務(不定期)
  - 勤務時間 月～土曜日の午前8:00～午後2:00  
または午前11:00～午後6:00
- ※曜日や時間帯はお問い合わせください。
- 申込み・問合せ 市健康課(☎652-0884)

## 東北楽天ゴールデンイーグルス イースタンリーグ公式戦市民応援デー

- とき 6月3日(日)午後1:00プレイボール
  - ところ 市スポーツセンター野球場
  - 対戦チーム 埼玉西武ライオンズ
  - 入場料 1500円(当日券のみ)
- ※県内の小・中学生、高校生は入場無料です。中学生、高校生は生徒手帳を持参してください。
- 内容 お楽しみ抽選会(入場口で抽選券を配布し、7回終了時までには当選者をお知らせ)
  - 問合せ ホームタウンTENDO推進協議会事務局  
(市文化スポーツ課内☎654-1111内線263)

## ムサシ 天童高原634の松交流イベントスケジュール

- とき 5月27日(日)午前10:00～午後1:30
- ところ 天童高原キャンプ場周辺特設会場

時間	内容
10:00～10:30	開会式、634風船飛ばし
10:30～13:30	スタンプラリー、634鯉のぼり、押し花体験講座、あそびの広場、ポニー広場、夏ソリすべり、キャンプ体験、自衛隊車両ツアー、屋台村(鳥そば、高原野菜販売、軽食コーナー、ピザ焼き体験)

- 問合せ 天童高原634の松交流イベント実行委員会(市産業立地室内☎654-1111内線254)

## 市制施行60周年記念講演ふるさと歴史講座 山形と北海道～米と人について～

明治の世を迎えて、北海道との結び付きはどう変わったのかを解き明かします。ぜひお越しください。

- とき 6月3日(日)午後1:30～
- ところ 市民文化会館
- 講師 榎森進さん(東北学院大学名誉教授 天童市出身)
- 受講料 無料
- 問合せ 市教育委員会生涯学習課  
(☎654-1111内線833)

- **ところ** 市民文化会館
- **内容** 天童市結婚サポーターによる結婚相談
- **申込み・問合せ** 6月4日(月)まで、市市長公室  
(☎654-1111内線324)

### 広域やまがた縁結びたい結婚相談会

- **とき** 6月10日(日)  
午前10:00~正午
- **ところ** 文翔館(山形市)
- **申込み・問合せ** 広域やまがた縁結びたい  
(☎090-6789-3282高橋)

### ハローワーク就職面談会 inやまがた

ハローワークやまがた・むらやま・さがえ管内に本社または就業場所がある企業約100社が参加。

- **対象** 全年齢の一般求職者(平成31年3月に高校・大学などの卒業予定者は対象外)
- **とき** 5月30日(水)  
午後1:00~4:00
- **ところ** 山形ビッグウイング(山形市)
- **問合せ** ハローワークやまがた  
(☎684-1521)

### ハローワーク(マザーズコーナー)の出張相談

就職に関する相談や求人情報の提供などが受けられます。

- **対象** 出産や育児で退職し、現在就職希望の方
- **とき** 5月28日(月)

## 天童市議会で議会報告・意見交換会

市議会では、より良い天童市にしていくため、議会報告・意見交換会を各地域で開催します。どの会場でも自由に参加できますので、お気軽にお越しください。

### ●とき・ところ(会場は各市立公民館)

5月22日(火)	山 口(※)	蔵 増	天童北部	干 布
5月23日(水)	天童南部	天童中部	津 山	長 岡
5月24日(木)	高 揃	荒 谷	寺 津	成 生
参加議員	伊藤 和子 結城 義巳 遠藤 敬知 水戸 芳美 熊澤 光史	水戸 保 石垣 昭一 山崎 諭 狩野 佳和 武田 正二 佐藤 俊弥	伊藤 護國 松田 光也 村山 俊雄 遠藤 喜昭 笹原 隆義	鈴木 照一 後藤 和信 山口 桂子 渡辺 博司 三宅 和広

※田麦野地域は、山口地域と合同で市立山口公民館で行います。

- **時間** 午後7:00~8:30(予定)
- **内容** ・報告事項=平成29年度の議会活動など  
・意見交換のテーマ=空き家対策、天童市(地域)の課題など
- **問合せ** 市議会事務局(☎654-1111内線352)

午後1:00~3:00

- **ところ** 市子育て未来館げんキッズ  
※お子さんと一緒に相談できます。  
※お子さんの一時預かりもあります(要予約、詳細はげんキッズ)。  
※大人の方のみでお越しの際は、就労相談参加とお伝えください。
- **問合せ** ハローワークプラザやまがたマザーズコーナー  
(☎646-7360)

- **内容** 子どもの発熱・頭痛、母乳育児に関する小児科医師による講演

- **参加料** 無料
- **問合せ** 県立中央病院医療連携・相談室(☎685-2626)

### ヨガとバレエのフィットネス やさしいバレトン教室

- **とき** 6月2日(土)~8月25日(土)の土曜日(全12回)  
午後2:30~3:30
- **ところ** 県総合運動公園
- **受講料** 4500円
- **申込み・問合せ** HBクラブ事務局  
(☎090-7327-1228伊藤)

### 県立中央病院 県民健康講話

- **とき** 6月2日(土)  
午後2:00~3:30
- **ところ** 遊学館(山形市)

### お気軽にご相談ください 人権に関する悩み事

6月1日は、人権擁護委員の日です。人権に関する困り事や心配事は、お近くの人権擁護委員にご相談ください。相談料は無料で、随時相談に応じます。秘密は厳守しますので、お気軽にご相談ください。

#### ■市内在住の人権擁護委員(敬称略)

松村 昌子	久野本
後藤 政浩	大字高木
鈴木 伸一	大字高揃
伊藤 栄子	大字山口
井上 正信	駅西
塩野 讓	芳賀タウン南
東海林 節子	大字荒谷
奥山 泰子	大字干布
設楽 雅信	大字貴津
熊澤 幸康	大字窪野目

#### ■人権なんでも相談所を開設

法務局職員と人権擁護委員が相談に応じます。お気軽にお越しください。

- **とき** 6月8日(金)の午前10時から午後3時まで

#### ●ところ 市総合福祉センター

#### ■ご利用ください電話番号

- **みんなの人権110番** ☎0570-110番
- **子どもの人権110番** ☎0120-1007-110
- **女性の人権ホットライン** ☎0570-1070-810
- **問合せ** 山形地方法務局人権擁護課  
(☎625局1321)







# くらしの Information May 情報①

## お知らせ

### まちづくり懇談会

対象地域	とき	ところ
天童中部	5月30日 (水)	市立天童中 部公民館

- 時間 午後7:00～9:00
- 問合せ 市市長公室  
(☎654-1111内線303)

### 路線敷地内に 除草剤を散布します

列車の安全運行と設備の適切な保守のため、除草剤を散布します。

- とき 5月25日(金)・28日(月)  
の夜間(雨天・強風時延期)
- ところ 奥羽本線(羽前千歳～村山)
- 問合せ JR新庄保線技術センター(☎0233-22-5581)

### 各種無料相談

- 登記相談
- とき 5月29日(火)  
午前10:00～午後3:00
- ところ 山形県土地家屋調査士会館(山形市)

- 相談内容 建物・土地の登記、土地の境界問題など
- 申込み・問合せ 山形県土地家屋調査士会(☎632-0842)
- なんでも労働相談ダイヤル
- とき 5月30日(水)・31日(木)  
午前10:00～午後6:00
- 相談電話 ☎622-0551  
☎622-0536
- 内容 解雇・雇止め、賃金カット、労働時間、休暇など
- 問合せ 連合山形地域協議会(☎622-0551)

### 事業主の方ご利用ください 中小企業退職金共済制度

掛金は全額非課税で一部を国が助成する国の退職金制度です。パートタイマーも加入できます。詳しくは「中退共」で検索してホームページをご確認ください。

- 問合せ 中小企業退職金共済事業本部(☎03-6907-1234)

### 労働時間相談・ 支援コーナー

労働基準監督署に労働時間相談・支援コーナーを設置しました。主に中小企業の事業主の方からの労働時間制度の疑問点などにお答えします。どうぞご利用ください。

- 受付時間 平日の午前8:30～午後5:15
- 問合せ 山形労働局監督課(☎624-8222)、または最寄りの労働基準監督署

## 催し・募集

### 山形県警察官採用試験

- 警察官A
- 対象 昭和58年4月2日～平成13年4月1日までに生まれた方で、大学を卒業、または平成31年3月までに卒業見込みの方
- 1次試験 7月8日(日)
- 試験会場 山形大学(山形市)
- 申込期間 ～6月18日(月)

- 警察官B
- 対象 昭和58年4月2日～平成13年4月1日までに生まれた方で、警察官A(大学卒)の受験資格に該当しない方
- 1次試験 9月16日(日)
- 試験会場 山形県総合研修センター(山形市)
- 申込期間 7月13日(金)～8月27日(月)
- 申込み・問合せ 天童警察署(☎651-0110)

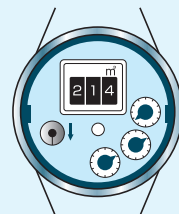
### 天童市結婚サポーター 無料結婚相談会

- 対象 独身の方、またはその家族
- とき 6月6日(水)  
午後1:30～4:00

### ご協力ください 水道メーターの取り替え

水道メーターは、計量法の規定により、8年で取り替えることになっていきます。

本年度に取り替える世帯については、事前にお知らせしますので、ご協力をお願いします。なお、立ち会いなどは不要です。



- 取替時期 6月から11月まで
- 取替業者 市指定給水装置工事業者
- 問合せ 市上下水道課

(☎654局1111内線442)

### 有毒植物による食中毒に ご注意ください

山菜シーズンの開始に伴い、有毒植物を山菜と間違えて食べたことによる食中毒の発生が心配されます。次のことに注意しましょう。  
。山菜は、食用と確実に分かっているものしか採らない・食べない

- 。生え始めの山菜と有毒植物の区別は難しいので、慎重に観察して採取すること
- 。食べられる山菜と有毒植物が入り混じって生えていることが多いので、採取時や調理前に十分注意すること
- 。安易に譲渡したり、もらったりしない
- 。体調不良を感じたときは、食べ残したものを、持つてすぐに医療機関で受診すること

- 問合せ 県食品安全衛生課

(☎630局20977)

## 社会人 ナイターテニス教室

- 対象 一般の方
- とき 6月11日(月)～9月10日(月)の月曜日(全6回)  
午後7:00～9:00
- ところ 市スポーツセンター
- 定員 20人(先着順)
- 受講料 5000円(保険料別)
- 申込み・問合せ 天童市テニス協会(☎653-0302)

## 認知症の人と家族の会 天童のつどい

- とき 6月2日(土)  
午後1:00～3:00
- ところ 市総合福祉センター
- 内容 参加者同士による話し合いや情報交換
- 参加料 無料
- 問合せ (公社)認知症の人と家族の会山形県支部世話人(☎653-7430國井方)

## 山形県シルバー人材センター 連合会無料技能講習会

- 対象 55歳以上のハローワークカードを持つ求職中の方
- とき 6月25日(月)～7月4日(木)(8日間)
- ところ 山形市社会福祉協議会(山形市)
- 内容 保育・子育て支援スタッフ養成
- 定員 10人
- 申込み・問合せ 6月7日(木)まで、山形県シルバー人材

センター連合会  
(☎626-3566)

## 平成30年度山形学フォーラム どっつい方言は生きている

- とき 6月30日(土)  
午後1:30～4:30
- ところ 遊学館(山形市)
- 内容 方言をテーマに山形の魅力を探る基調講演、パネルディスカッションなど
- 講師 柴田徹さん(NHKアナウンサー)ほか
- 定員 300人(先着順)
- 参加料 無料
- 申込期間 5月22日(火)～6月26日(火)
- 申込み・問合せ 山形県生涯学習センター(☎625-6411)

## やまがた森の感謝祭2018

- とき 6月2日(土)  
午前10:00～午後3:00
- ところ 山形県源流の森(飯豊町)
- 内容 木工クラフト、ネイチャーゲーム、特産品の販売、抽選会など
- 参加料 無料
- 申込み・問合せ やまがた森の感謝祭実行委員会(県置賜総合支庁森林整備課内☎0238-35-9053)

## サクランボ作業の 人手を募集します

J A てんどう農作業従事者無料

職業紹介所では、サクランボの収穫や箱詰め作業などの人手を募集し、各農家にあっせんしています。勤務時間や時給などは、お気軽にご相談ください。

- 対象 市内、または近隣の市町にお住まいで、通勤可能な方
- 申込み・問合せ 平日に、J A てんどう農作業従事者無料職業紹介所(本所営農販売部内☎653-5114)

## サクランボ箱詰め研修会

- 対象 サクランボの箱詰めを手伝いたい方
- とき 5月24日(木)午前10:00～(1時間程度)
- ところ 市農業センター
- 定員 30人(先着順)
- 申込み・問合せ 5月22日(火)まで、市農林課(☎654-1111内線214)

## 第7回 日本一さくらんぼ祭り

- とき 6月23日(土)・24日(日)  
午前10:00～午後5:00  
(24日は午後4:00まで)
- ところ 文翔館、山形市役所前大通りほか(山形市)
- 内容 サクランボの振る舞い、流しサクランボなど  
※県庁からシャトルバスを運行します(有料)。
- 問合せ 日本一さくらんぼ祭り実行委員会事務局(山形県観光物産協会内☎647-2333)

## 消防団水防技術訓練

- 内容 水防意識の高揚と技術向上を図るため、消防団員による水防技術訓練を行います。
- とき 5月27日(日)の午前9時から正午まで
- ところ 清池地内、長岡やすらぎ公園(立谷川右岸河川敷)
- 内容 各種水防工法など
- 問合せ 市消防本部(☎654局1191)



## お忘れなく はかりの定期検査

取引や証明などに使用するはかりは、2年に1度の定期検査が義務付けられています。お近くの会場で、忘れずに受けてください。

とき	会場
6月11日(月) 午前10時～11時30分	市立千布公民館
午後1時～2時30分	市立山口公民館
6月12日(火) 午前10時～11時30分	市立高楯公民館
午後1時～3時	市農業センター
6月13日(水) 午前9時30分～午後2時30分	市農業センター

※定期検査の事前調査で事業所などを訪問することがあります。ご協力ください。

●問合せ 市商工観光課  
(☎654局1111内線224)





# くらしの Information May 情報②

## 催し・募集

### もり～な天童のイベント

#### ■プリザーブドフラワー体験会

●とき 5月26日(土)  
午後1:30～3:00

●定員 10人(先着順)

●材料費 3500円

●申込期限 5月23日(水)

#### ■生花教室 風とみどりの花あそび

●とき 5月27日(日)

①午前10:30～

②午後1:30～

●定員 各回15人(先着順)

●材料費 1500円(子ども800円)

●申込期限 5月25日(金)

●申込み・問合せ 市森林情報館  
もり～な天童(☎651-2002)

### 市民プラザ生涯学習講座 さとみの漬物講座

●とき 6月27日(水)

午前10:00～正午

●内容 夏の定番なす漬けをマスターする

●受講料 1620円(教材費別)

●申込み・問合せ 市民プラザ  
(☎654-6200)

### 市西沼田遺跡公園の イベント

#### ■クラウンてんのスマイルタイム

●とき 5月23日(水)

①午前10:00～11:00、②  
午後1:00～3:00

●内容 ①折り紙講座カエルの財布、②バルーンアート講座

●定員 各回20人(先着順)

●参加料 ①500円、②2000円

●申込期限 5月22日(火)

#### ■土器調理体験

●とき 6月10日(日)

午前10:00～午後1:00

●内容 土器やかまどを使っての調理体験

●定員 親子5組(先着順)

●参加料 1000円

●申込期限 6月3日(日)

●申込み・問合せ 市西沼田遺跡公園(☎654-7360)

### 親子の絆づくりプログラム 赤ちゃんがきた

赤ちゃんと一緒に参加できます。

●対象 初めての赤ちゃん(平成30年1月1日～4月1日生まれ)を育てている方

●とき 6月3日(日)～24日(日)の毎週日曜日(全4回)

午前10:00～正午

●ところ 市立天童南部公民館

●定員 10組(先着順)

●参加料 無料(教材費別)

●申込み・問合せ 市わらべ館  
(☎658-8120)

### 第35回古心書道展

●とき 5月25日(金)～28日(月)

午前10:00～午後6:00

※最終日は午後4:00まで。

●ところ 市民プラザ

●入場料 無料

●問合せ 古心書道研究会  
(☎653-5493松田方)

### 天童市茶華道連合会 市民茶会

●とき 6月3日(日)

午前10:00～午後3:00

●ところ 市民文化会館

●参加料 1000円(2席)

●問合せ 天童市茶華道連合会事務局(☎653-4563鈴木方)

### あかねエンジョイクラブ あかね杯グラウンドゴルフ大会

●とき 6月10日(日)

午前9:00開会

●ところ 市グラウンドゴルフ場

●参加料 500円(保険料含む)

●申込み・問合せ 6月1日(金)まで、市農業者トレーニングセンター(☎655-3396)、またはあかねエンジョイクラブ事務局(☎090-6686-9481)

### ご協力をお願いします 平成30年工業統計調査

経済産業省では、我が国の製造業の実態を把握するため、平成30年工業統計調査を6月1日現在で全国一斉に実施します。調査結果は、国内産業の活力の確保や産業振興の諸施策の企画・立案・施行のための基礎資料などに活用されます。5月下旬から県知事が任命した調査員が製造業の事業所のみなさまに伺いますので、調査票へのご回答をお願いします。

●問合せ 市総務課

(☎654局1111内線535)

### 健康マイレージ対象事業 健康ウォーキング「クアの道」

#### ■舞鶴山ショートコース

●とき 6月3日(日)の午前8時30分から正午まで

●集合場所 愛宕沼北側あずまや(沼北側駐車場をご利用ください)

●定員 20人(先着順)

#### ■祈りの若松コース

●とき 6月10日(日)の午前8時30分から正午まで

●集合場所 来吡院駐車場

●定員 10人(先着順)

●参加料 無料

●持物 動きやすい服装、滑りにくい靴、タオル、雨具、飲み物

※荒天時中止。

●申込み・問合せ 市商工観光課

(☎654局1111内線222)

## 月曜マイルージ倶楽部 (無料・健康マイルージ対象事業)

- とき** 6月4日(月)  
午後1:30~3:00
- ところ** 市スポーツセンター
- 内容** ラジオ体操と軽体操
- 持物** 内履き、タオル、飲み物、  
マイ進カード(まいしん)(持っていない方には当日発行)
- 問合せ** 市健康課(☎652-0884)

## 助産師による ぴよママ相談

- 妊娠・出産・育児に関する相談に、助産師などが応じます。
- 対象** 妊婦の方、4カ月未満のお子さんがある母親
  - とき** 5月21日(月)  
午後1:30~2:30
  - ところ** 市健康センター
  - 持物** 母子手帳
  - 申込み・問合せ** 5月18日(金)まで、市健康課  
(☎652-0884)

## ひきこもり相談窓口(無料)

- 精神科医師が相談に応じます。
- 対象** ひきこもりに悩む思春期・青年期の方またはその家族
  - とき** 毎月2回
  - ところ** 村山保健所(山形市)  
※事前に電話予約が必要です。  
※保健師による相談は、随時受け付けています。
  - 申込み・問合せ** 村山保健所保健企画課(☎627-1184)

## 子どもの健康相談(無料)

- 小児科医師による個別相談です。
- とき** 毎週水曜日  
午後2:30~4:00
  - ところ** 村山保健所(山形市)
  - 相談内容** 育児の悩み、子どもの病気・発達など  
※事前に電話予約が必要です。
  - 申込み・問合せ** 村山保健所子ども家庭支援課  
(☎627-1203)

## 県外で予防接種を受ける方に費用を助成 (償還払い)

市では、里帰り出産や入院などのため、県外で予防接種を受ける方を対象に接種費用を助成します。接種を受ける前に申請が必要です。市健康課にお問い合わせください。

- 問合せ** 市健康課(☎652-0884)

## 女性のための個別検診をどうぞ

- 対象** 市内にお住まいで、それぞれ次に該当する女性(年齢は平成31年3月31日現在の満年齢)
  - 乳がん検診=40歳以上(昭和54年3月31日以前生まれ)の偶数年齢の方
  - 子宮頸がん検診=20歳以上(平成11年3月31日以前生まれ)の方
  - 骨粗しょう症検診=30~70歳(昭和23年4月1日~平成元年3月31日生まれ)の方
- 受診方法** 平成31年2月末日まで、下記の医療機関に直接電話などで、受診日や時間を確認の上、申し込んでください。受診方法は各医療機関で説明します
- ※検診結果は、受診した医療機関に直接ご確認ください。
- 検診料(自己負担)**
  - 乳がん検診(40歳代偶数年齢者、視触診とマンモグラフィー2方向)2500円
  - 乳がん検診(50歳以上偶数年齢者、マンモグラフィー2方向)1700円
  - 子宮頸がん検診1500円
  - 骨粗しょう症検診800円

医療機関	電話番号	乳がん検診	子宮頸がん検診	骨粗しょう症検診
天童市民病院	654-2511	○	○	○
宮脇医院	653-5005			○
天童温泉篠田病院	653-5711	○	○	○
さとうウィメンズクリニック	652-1117		○	
瑞穂医院	658-4311			○
やまもと整形外科医院	651-2010			○
整形外科増子	679-3371			○

- 問合せ** 市健康課(☎652-0884)

## 歯科健診・歯科相談(無料)

6月4日(月)~10日(日)の「歯と口の健康週間」に合わせ、天童市・東村山郡歯科医師会が歯に関する健診や相談会を開催します。

- とき** 6月10日(日)  
午前10:00~正午
- ところ** 市総合福祉センター
- 内容** 歯科健診、歯科相談、ブラッシング指導など
- 問合せ** 優歯科クリニック(☎658-8215)







# みんなの 健康

Health

May

●問合せ、申込先の記載がないものは、市健康課  
(☎652-0884)

2回分のフッ素塗布補助券を交付しますのでご利用ください。

- 1回目 = 2歳6カ月未満
- 2回目 = 4歳未満

## すくすく育児教室 (離乳食と育児)

赤ちゃんを持つ方と交流しながら、離乳食や育児について学びます。

対象	生後5～8カ月(平成29年10月～平成30年1月生まれ)の乳児を世話している方(先着20人)
とき	6月1日(金) 午後1:30～3:30
ところ	市健康センター
内容	離乳食の始め方、初期・中期の離乳食、家の中での事故防止など
持物	母子手帳、筆記用具
申込期限	5月31日(木)

## 4カ月児健康診査

対象	とき
平成30年2月1日～2月13日に生まれた乳児	6月15日(金) 開場=正午 健診開始=午後1:00～
ところ	市健康センター
内容	身体計測、診察など
持物	母子手帳、健診票、バスタオル、アンケート

## 1歳6カ月児 健康診査

対象	とき
平成28年10月22日～11月2日に生まれた幼児	6月8日(金) 開場=正午 健診開始=午後1:00～
ところ	市健康センター
内容	身体計測、歯科検診、診察、フッ素塗布など
持物	母子手帳、健診票、アンケート

## 3歳児健康診査

対象	とき
平成26年10月26日～11月11日に生まれた幼児	6月6日(水) 開場=正午 健診開始=午後1:00～
ところ	市健康センター
内容	身体計測、歯科検診、診察、検尿など
持物	母子手帳、健診票、アンケート、検査尿

対象者には健診票、検査尿の容器を事前に郵送しています。眼科検診の受診券を同封しています。7月末までに受診してください。

## 乳幼児健康相談

保健師などが相談に応じます。

とき	6月4日(月) 午後1:30～3:00
ところ	市健康センター
持物	母子手帳

## 食生活・健康相談

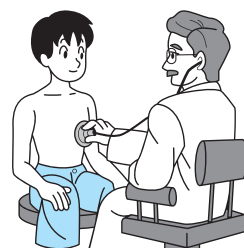
食事についての相談には栄養士が、健診結果などについての相談には保健師などが応じます。

とき	6月4日(月) 午後1:30～3:00
ところ	市健康センター
持物	健診結果など

## こころの健康相談

とき	6月12日(火) 午後2:00～3:30
ところ	市健康センター
内容	精神科医師によるこころの健康相談
申込期限	6月6日(水)

## Smart (スマート) 健診



- 対象 市内にお住まいの20～39歳(昭和54年4月1日～平成11年3月31日生まれ)の方
- とき 6月21日(木)・22日(金)
- ところ 市健康センター
- 持物 保険証、健(検)診料

### Smart健診

- 受付時間 午前8:30～10:00
- 内容 身体計測、内科診察、血液検査、心電図検査など
- 定員 各日80人(先着順)
- 健診料 2000円

### 胃がんリスク評価

- 受付時間 午前8:30～10:00
- 内容 抗ヘリコバクターピロリ抗体検査、ペプシノゲン検査
- 定員 Smart健診を受診した方のうち希望者
- 健診料 1000円

### 子宮頸(けい)がん検診

- 受付時間 午前9:00～10:00
- 内容 内診、頸部細胞診
- 定員 各日50人(先着順)
- 検診料 1000円
- ※各日先着10人で、午前8:30から健診終了時まで託児を行います(1歳以上、要申し込み)。
- ※Smart健診および子宮頸がん検診の申し込みは、電子申請でも受け付けます。

- 申込み・問合せ 6月8日(金)まで、市健康課  
(☎652-0884)

# ご寄付ありがとうございました

## ♡いなほ保育園のために

- 同園平成29年度卒園児保護者一同（高橋宏輔代表）が、CDラジカセ1台

## ♡市内の小学校のために

- 久野本の永岡昭さんが、赤塚豊子詩集22冊

## ♡天童北部小のために

- 山辺町の元木満さんが、簡易テント1張り

## ♡津山小のために

- 同校平成29年度卒業生保護者一同（山口亮代表）が、簡易テント1張り

## ♡山口小のために

- 同校教育振興資金（須藤長之代表）が、踏み台1台

## ◦ 同校後援会（須藤長之代表）が、カーテン、芝桜苗

- (株)天童ゴルフ(山本惣一代表)が、朝日写真ニュース1年分
- 川原子の阿部千枝子さんが、雑巾50枚

- 同校平成29年度卒業生保護者一同（大山健児代表）が、記録掲示板1台

## ♡高揃小のために

- 同校平成29年度卒業生保護者一同（齋藤務代表）が、ホワイトボード1台

## ♡長岡小のために

- 同校平成29年度卒業生保護者一同（佐藤隆代表）が、簡易テント1張り

## ♡二中のために

- 同校平成29年度卒業生保護者一同（石澤健代表）が、アルミひな段1組

- 同校PTA（庄司正幸代表）が、卓球台1台

## ♡三中のために

- 同校平成29年度卒業生保護者一同（高柳紀幸代表）が、パイプイス42脚

## ♡市美術館のために

- 老野森の大竹弘栄さんが、絵画1点

- 寒河江市の片桐幸悦さんが、絵画1点

- 東京都の村山卓司さんが、絵画7点、書1点



## 休日などの水道当番店

●営業時間 午前8：30～午後5：00

※修理費用は有料です。

6月2日(土) 後藤設備 ☎654-2807

6月3日(日) 入野商会 ☎653-4075

6月9日(土) 丸吉奥山組 ☎653-5651

6月10日(日) 萩生田工務店 ☎654-4015

6月16日(土) 瀬野設備工業 ☎653-6240

6月17日(日) 黒澤建設工業 ☎653-4112

6月23日(土) 野口工業 ☎654-2711

6月24日(日) 高柳管工設備 ☎655-2533

6月30日(土) 東海林建設 ☎654-1421



## リサイクル情報

### 生活用品登録紹介制度（無償）

- 譲ります ひな人形、山本学園高校男子制服、植木鉢、電子ピアノ、猫用ケージ
- 譲ってください ジュニアシート、ブランコ、三輪車、星保育園指定スキーウェア、津山小体育着、液晶テレビ、DVDプレーヤー、ビデオデッキ、ノートパソコン、洗濯機、冷蔵庫、掃除機、電子レンジ、ガスコンロ、折り畳み車いす、自転車、キャットタワー

### 6月の資源物拠点回収

- とき 6月2日(土)  
午前8：00～10：00（時間厳守）
- ところ 市役所西側駐車場、市立天童北部公民館駐車場、市立長岡公民館駐車場、天童市民病院駐車場

### 6月の粗大ごみ収集

- とき ①6月8日(金)、②6月22日(金)
- 申込期限 ①5月31日(木)、②6月14日(木)
- ※電話で申し込みが必要。申込時に料金などをお知らせします。
- 申込み・問合せ 市生活環境課  
(☎654-1111内線273)

■平成30年1月からの市内の交通事故発生状況（3月31日現在）：累積件数119件 [+14件]、死者0人 [-1人]、負傷者153人 [+20人]。[ ]内は前年比



## 5月の納税

納期は5月31日(木)まで

- 軽自動車税
- 固定資産税……………第1期
- 水道料金・下水道使用料(3・4月分)……天童地区・津山地区の一部(温泉・貫津)・田麦野地区