

# てんどう



①色鮮やかな衣装を身にまとった女性たち②トルクメニスタンの工芸品や衣装にうっとり③文化交流のつどいには大勢の市民が参加

## トルクメニスタンの魅力を紹介

11月11日、市民プラザで、東京五輪事前キャンプの誘致国トルクメニスタン文化交流のつどいが開催されました。歌や踊りの披露、工芸品などの展示が行われ、異国の文化に触れる機会になりました。

- 2 写真グラフィック ことしもにっこりラフランスマイル
- 4 小特集 災害時に備えて今できること
- 6 小特集 住まいの火災予防対策万全ですか
- 14 暮らしの情報 秋の褒章・叙勲





# ことしにもにっこり ラブラ～ンスマイル

11月5日、NDソフトスタジアム山形で、天童ラ・フランスマラソン2017が開催されました。早朝は小雨の降る肌寒い天気でしたが、大会開始とともに時折晴れ間がのぞくマラソン日和の中、ラ・フランスをはじめとした旬の味を満喫できる本大会（3<sup>+</sup>、5<sup>+</sup>、ハーフマラソンの部）に全国から過去最多の約6400人がエントリー。赤く色付いたリンゴなど美しい果樹園が続く自然豊かなコースの中、市民のみなさんの温かい声援を受けながら晩秋の天童路を駆け抜けました。

ゲストランナーとして大会アドバイザーの金哲彦さんと女優・タレントの中村優さんが参加し、自身も走りながらランナーを激励しました。大会DJには東京マラソンの公式DJを務める山本ゆうじさんを迎え、スタートゴールでのアナウンスや選手へのインタビューなどで大会を盛り上げました。

大会ボランティアのみなさん、沿道で温かい声援を送りランナーを元気づけていただいたみなさん、交通規制にご協力いただいた地域のみなさん、本当にありがとうございました。

行って来まーす  
完走めざして  
がんばるぞー！



ラブちゃん







ランスくん



4



3



5



6

①過去最多のランナーがラフラ～スマイル②華やかに、あでやかにそして元気よくスタート③伴走者と一緒にポーズ④沿道のみなさんの温かい応援が励みになりました⑤達成感いっぱいスマイルゴール⑥ゴール直後に大会DJの山本さんのインタビューに元気に答えるランナー⑦ステージで開かれたラ・フランス皮むき大会では指先の競争に火花を散らしました⑧多くの市民ボランティアが大会の運営を支えました



8



7





# 災害時に備えて今すぐできること

## 自ら避難することが困難な方へ

▲市総合防災訓練（10月1日）

### こんな不安はありませんか？



避難勧告などが出たときに、誰かの助けがほしい

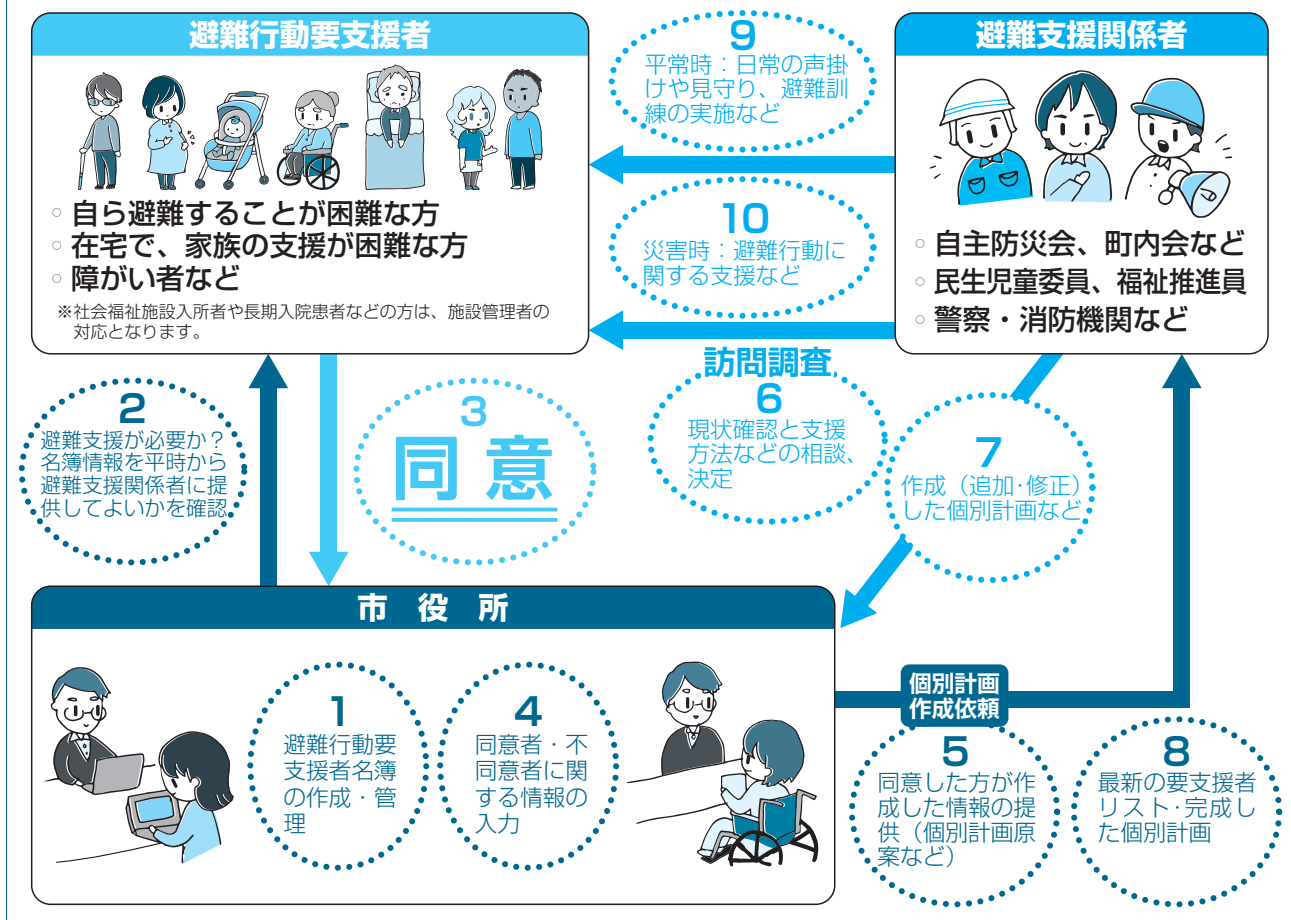
地震が起きたときに、避難すべきかどうか判断できない



災害時、一人での避難が大変なことを周りの人に知ってほしい

市では、災害が発生したときに、自力での避難が困難な人（避難行動要支援者）を地域で支える仕組みづくりを進めています。今回は、避難行動要支援者の名簿情報の提供から避難支援までの流れについて説明します。

# 避難行動要支援者に対する避難支援の流れ



## 避難行動要支援者名簿とは

市では、災害対策基本法に基づき、避難支援が必要と判断される方の氏名、住所、電話番号などの個別情報をまとめた避難行動要支援者名簿を作成しています。このため、平成26年度から、避難支援が必要と判断される方に対して、該当年齢などに達した段階で、登録に関する資料を送付しています。

## 情報提供に同意しますか？

市から資料が届いた方、または自ら登録を希望する方は、避難行動要支援者（あなた）名簿の情報を、自主防災会、民生児童委員、福祉推進員などの避難支援関係者に提供することについて、同意するかどうか決めてください。

## 個別計画を作成します

情報提供に「同意する」場合は、避難行動要支援者（あなた）の情報が自主防災会などの避難支援関係者に事前に提供されます。その後、避難支援関係者による訪問調査などを実施しながら、避難時に配慮しなくてはならない事項や緊急連絡先、あなたの支援者などを

記載した個別計画を作成することで、災害発生時には同計画に基づき避難支援を受けることが可能となります（支援者が被災した場合支援を受けられないことがあります）。市内の個別計画を作成した登録者は11月現在で1915人です。

「同意しない」場合は、避難行動要支援者（あなた）の情報が提供されませんが、災害発生時に避難支援に必要な限度で、自主防災会などへ提供されることがあります。

## 地域のつながりが大切です

災害から避難行動要支援者が取り残されない仕組みを作るためには、一つとして、「災害が起きる前から、避難行動要支援者本人や家族が可能な限り被害を減らす対策をとること」が必要です。もう一つは、「避難行動要支援者本人や家族とその居住する地域の人々とのつながり」が重要です。

自主防災会や福祉関係者などと一緒に、災害発生時の支援体制を作り上げ、安全・安心に暮らせるようお互い協力しましょう。

## 問合せ

市危機管理室  
 (☎ 654局 11111内線 453)  
 市社会福祉課  
 (☎ 654局 11111内線 762)



# 住まいの火災予防対策万全ですか



▲高齢者世帯訪問時に合わせた火災予防の啓発活動（11月9日）

これからは、暖房器具の使用など火気の取り扱いが増える時季です。あなたの自宅には、住宅用火災警報器や住宅用消火器は設置されていますか。今回は、万が一の事態に備え、火災予防上有効な火災警報器や消火器の設置についてお知らせします。



## 火災の早期発見には 住宅用火災警報器

火災による死者は、建物火災で多く発生しています。このうち住宅（一般住宅、共同住宅など）火災による死者は、建物火災による死者の約88割を占めています。住宅火災における死者の発生は逃げ遅れによるものが多く、いち早く火災の発生を知ることが大切です。

住宅火災による被害低減を目的に、平成16年に消防法が改正され、新築住宅では平成18年6月から、既存住宅では平成23年6月まで、全ての住宅に住宅用火災警報器の設置が義務付けられました。

住宅用火災警報器は、煙や熱を感知して警報音を発するもので、設置していたことで火災の発生や延焼拡大を未然に防いだ事例があります。また、住宅用火災警報器の設置が義務化された後の設置効果を見ると、設置した場合は設置していない場合に比べ死者の発生は概ね3分の2に、焼損面積や損害額も概ね半分に減少したというデータもあります。

市内の住宅用火災警報器の設置率は79割で、市火災予防条例の設置基準どおりに設置された設置率は61割となっています（平成29年6月1日時点）。まだ設置していない方は、大切な家族の命を火災か

ら守るため、住宅用火災警報器を設置しましょう。

## 住宅用火災警報器の設置義務化から10年が経過

「住宅用火災警報器を設置したから大丈夫」と安心してはいませんか。いざというときにきちんと作動するように、定期的な点検を行います。点検の際は、実際の警報音がどんなものであるかを家族で確認しましょう。

住宅用火災警報器は、電池で作動するものがほとんどで、電池の交換時期を音で知らせる機能があります。電池切れの警報音が鳴る

ので取り外していたという事例もあります。火災が発生した際に正常に作動するように、日ごろの点検と管理が大切です。

また、新築住宅への設置義務化から10年が経過しました。住宅用火災警報器は、電池のほか、煙などを感知するセンサーなどにも寿命があるため、本体交換をお勧めします。

## 警報音で火災に気付いたら

実際に住宅用火災警報器が鳴ったら、どうすればよいのでしょうか。警報音が鳴ったら、まずは実

## 悪質な訪問販売や点検にご注意

「消防署の方から来ました」などと消防署員を装って来訪し、住宅用火災警報器や消火器の点検・訪問販売を行う業者が見受けられます。消防署員が家庭を訪問し、販売や点検をすることはありません。

特に、一人暮らしの高齢者などは狙われやすいので、十分注意しましょう。

### 【アドバイス】

- ・その場ですぐ契約をせず、ほかの業者から見積もりを取り、比較検討しましょう
- ・必要なければきっぱりと断りましょう
- ・訪問販売の場合、契約書

面を受け取った日から8日以内であれば、クーリング・オフ（無条件解除）が可能です。心配なときは、すぐに市消費生活センターにご相談ください。

●問合せ 市消費生活センター



(☎654-1111内線745)

際に火災かどうか確認しましょう。誤作動であれば、慌てず落ち着いて警報音を止め、家庭内や近隣に火災が発生していないことを知らせます。万が一、火災が発生していた場合は、子どもや高齢者を避難させ「火事だ」と大声で知らせます。また、119番通報を周囲

に呼び掛けて消防署へ通報するとともに、消火器などを使い初期消火を行います。消火できない場合は早く避難しましょう。そのためにも、日ごろから家庭内で避難経路などを確認しておきましょう。

## 初期消火には消火器が有効

火災は早期に発見し、火が小さいうちに消火することで被害を最小限に止めることができます。

火災の発見が早く、火が天井に届いていなければ、初期消火を行



います。風呂の残り湯やくみ置き

の水を使い消火する方法もありますが、消火器を使った消火が安全で有効です。消火器は、火災発生時の初期消火で最も多く使用されており、誰にでも簡単に使用できるほか、高い確率で消火に成功しています。住宅用火災警報器だけでなく、住宅用消火器も備えておきましょう。消火器の取り扱い方法の習得のため、各種防災訓練に積極的に参加しましょう。なお、消火器にも寿命があります。本体容器ラベルの使用有効期限または品質保証期限を確認し、期限が過ぎたものは新しいものと交換するようにしましょう。

## 各家庭で火災予防を

住宅火災のほとんどは、たばこや暖房器具などの身近なものから、ちよつとした不注意で発生しています。「自分の家は大丈夫」と油断せず、一人一人が火の用心を心掛けます。毎年、全国の出火原因の第一位は「放火・放火の疑い」となっています。家の周りを日ごろから整理整頓をすることで、放火による火災を未然に防ぎましょう。

●問合せ 市消防本部

(☎654局11191)





## 香り高い新そばを十割で


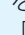
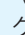
10月31日、天童高原地域交流センターで、天童高原新そばまつり賞味会が開催されました。11月2日から6日に行われた天童高原新そばまつりを前に、ことしの新そばの出来を大勢の関係者が試食しました。参加者は、そば打ちやそばがき作りの実演が行われる中、同高原産「でわかおり」のぜいたくな手打ち十割そばを味わっていました。会場では、生芋の手作りこんにゃくや新鮮野菜の販売もあり、天童高原の魅力いっぱいの賞味会でした。



MY TOWN TOPICS

## まちの話題

### 「写真が動画に変わる」ARの設定方法

- ① AppstoreまたはGooglePlayストアで「Aurasma」を検索し、インストールする。
- ② 「Aurasma」を起動して、一番右ページへスクロールし、画面右下の「Skip」を選択する。
- ③ 起動後、マーク→マークを選択。「天童市」で検索し、「天童市's Public Auras」を選択する。
- ④ 画面右上の「フォローする (follow)」を選択し、マークを押す。カメラモードに切り替わるので、AR写真にかざす。



▲ iphone,ipad

▼ android



## きれいな山頂広場に

11月7日、天童公園山頂広場で、フラワーメイク事業が行われました。これは、市と市民が協働で同公園の美化を推進するため、平成25年から、年2回実施しているものです。今回は、天童高校をはじめ7団体のほか、当日山頂広場を訪れた方など約90人が参加し、ピオラの苗を1つ1つ丁寧に植え付けていました。

## 旬のラ・フランスをどうぞ

11月2日、大阪市中央卸売市場で、トップセールスが行われました。これは、旬を迎えたラ・フランスを関西圏で売り込もうと実施しているもので、ことしで4年目。山本市長は「台風の接近などで心配されたが、安全安心でおいしいラ・フランスの収穫を迎えることができた」とあいさつ。赤塚市議会議長、金平JAてんどう組合長、土屋将棋の女王とともにラ・フランスの試食の提供や将棋駒の根付けをプレゼントしました。





## 心躍る秋の味覚

11月11日、天童市農協本所広場で、第35回天童市農業まつりが開催されました。開会式後、先着300人に県産つや姫の新米をプレゼント。雨空の下、ラ・フランスやリンゴ、天童牛などの農畜産物の販売や試食、各友好交流都市による特産品の販売、米の一合すくいなどが行われ、来場者は市内外の秋の味覚を堪能していました。



## 互いに理解を深めよう

11月12日、市健康センターで、男女共同参画タウンミーティング「楽しく学ぼう防災講座」が開催されました。NPO法人明日のたね代表理事の伊藤和美さんによる、非常持ち出し袋の中身を考えるワークショップと、牛乳パックを使った24時間キット作りが行われ、親子連れなど約30人が参加。ワークショップでは、大人だけではなく、「なるほど」と思わせる子どもや女性の視点からの意見などもあり、いざというときに必要なものを確認していました。

## 鍋將軍の栄冠は初参加の小学生グループに

11月12日、県総合運動公園で、第23回平成鍋合戦が開催され、多彩な味付けとこだわりの食材を駆使した鍋が出陣し、熱い味の闘いを繰り広げました。この日は、トルクメニスタンから文化交流のため本市を訪れた一団の歌や踊りの披露が花を添え、地物のうまいもん市・おかげ参道にもぎわいました。鍋將軍は初参加の天童南部小5年生の天下布武！織田リアン鍋が、鍋の局には前回鍋將軍の天童市農協青年部の天童赤根！豚コロ鍋が栄冠に輝きました。



## 栄養満点の紅花レシピ

11月14日、市立津山公民館で、紅花・紅花若菜アイデアレシピコンテストの審査会が開催されました。これは、第30回天童紅花まつりを記念して行われたもので、最優秀賞には長谷川敏子さん（山形市）考案のうまうま紅花ドレッシングが選ばれました。今後、応募された全作品を掲載したレシピ集を公開する予定です。

みんなの  
おあしす

お〜い! あつまれ!  
しみのすたあ〜!



国井 瑠奈さん



渡邊 次長



赤塚 朋哉さん



今回は  
成生小  
のみんな



清野 百花さん



鈴木 来輝さん

## Oasis 1 豆記者探検隊

市総合福祉センターに天童市社会福祉協議会事務局があると聞きました。そこで私たち成生小では、事務局を訪ね、仕事の内容について聞いてみました。

### 天童市社会福祉協議会は どんな仕事をしているの?

**豆記者** 天童市社会福祉協議会(以下「社協」)は何をしているところですか。

**次長** 市民のみなさんと一緒に進める地域福祉事業、高齢者や障がい者をホームヘルパーが支援する訪問介護サービス、困っている方の相談を受ける地域包括支援センターや生活自立支援センターなど、さまざまな事業やサービスを行っています。

**豆記者** 地域福祉とはどんなものですか。

**次長** 誰もが等しく安心して暮らせるようにするため、住民や民生委員、社会福祉施設、行政などが協力して福祉のまちづくりを

進めることです。平成6年10月に完成した市総合福祉センターでは、福祉の仕事に携わる大勢の職員が働いています。

**豆記者** どのような人が働いているのですか。

**次長** 社会福祉士や介護福祉士、介護支援専門員などの福祉の資格を持った職員、看護師や保健師などが専門性を生かして業務を行っています。当センターには、社協と天童市シルバー人材センターの事務局があるほか、趣味やサークル活動などにも利用されています。

**豆記者** どのような活動に利用されているのですか。

**次長** 囲碁・将棋、卓球、太极拳などのサークル活動、手話教室、夏休みや冬休みの学習支援教室など、子どもから高齢者まで幅広い年代の方に利用されています。また、昨年から毎週水曜日の午後、認知症カフェあつたかフェテんどが開設されています。

▼赤い羽根共同募金へのご協力をお願いします



**豆記者** 地域福祉のために私たちができることはありますか。

**次長** 市内の小学生には、いきいきサロンで高齢者と交流したり、除雪ボランティアやバリアフリー教室に参加したり、赤い羽根共同募金に協力したりしてもらっています。近年、自然災害が多発しているため、募金を届けてくださいという地域もあります。できることから参加して、一緒に福祉のまちづくりを進めていきましょうね。

**豆記者** はい、今日はどうもありがとうございました。



## 『幼稚園教諭になって』

増子 友香さん (高橋)

年齢 ● 21歳

夢 ● 子どもの良さを引き出す先生

天童について一言 ● 自然豊かで住みよいまち

私は、ことし念願であった幼稚園教諭になりました。就職して1年目ということもあり、初めて経験することばかりで刺激のある毎日を送っています。

昨年までは実習生としてさまざまなことを学ばせていただいた幼稚園の現場の中で、今は担任としてクラスの子どもたちと接する立場となりました。これまでとは違

う責任感を感じますが、いつも笑顔で元気に接してくれる子どもたちに癒されるとともに仕事への充実感を感じています。

子どもたちの成長を間近に見て一緒に喜び合えるこの仕事に就いたことに誇りを持ち、一人一人の良さをたくさん引き出すことができると先生になれるよう頑張りたいです。



## Oasis 3 未来に向かって

## 山形電波工業高校バスケットボール部

部長 高橋 碧さん



▲平成29年度地区総体

## 一意専心

私たち山形電波工業高校バスケットボール部は、県大会ベスト16、村山地区2部昇格を目標に、日々練習に励んでいます。

現在、部員は2年生11人、1年生8人の19人で活動しています。決して多くはありませんが、一人一人が声を出し合い、活気ある練習をしています。また、昨年、体育館が新しくなり、恵まれた環境の中で活動することができています。さらに、社会に出てからも通用するあいさつや礼儀など、部活動をとおして身に付けることができます。バスケットボールの技術の向上はもちろんです。苦しい状況でも逃げずに立ち向かう精神的な強さをさまざまな場面で学び、厳しい練習も部員が一丸となって一生懸命取り組みんでいます。

みなさんも私たちと一緒に充実した高校生活を送ってみませんか。

## Oasis 4 笑顔写真館



みんなの  
おあしす

お〜い! あつまれ!  
しみんのすたあ〜!

### みんな おいでー

庄司 <sup>ゆうな</sup>優奈ちゃん  
(5歳・駅西)

さむくたっただいじょうぶ。おそとあそびがだいすきだよ。「おーい、ここだよー。はやくこっちにおいでよ。いっしょにあそぼう」きょうはなにをしてあそぼうかな。

## Oasis 5 おらほうの地域づくり



使わなくなった金属製品を回収する地域づくり委員

### 市立蔵増公民館

#### ごみを資源に 不要な金属を回収してリサイクル

11月3日、蔵増地区地域づくり委員会のふるさと創生部会員が、地区内に眠る金属資源ごみの回収を行いました。

これは、各家庭の使わずに眠っている金属製品を回収し金属資源として再利用することで、環境への負荷を抑えることと、粗大ゴミを減量化することの二つの目的のために、10年前から行っているものです。

ことしは、塚野目地域を巡回して回収しましたが、約70戸の家庭から4トトラック4台分の資源物を回収することができました。

### 市立津山公民館

#### つやまモンテ応援隊

津山地域づくり委員会では、モンテディオ山形の応援をとおして、地域の交流を図り仲間づくりを進めようと「つやまモンテ応援隊」が組織されました。

会員数は、平成28年度末で64家族124人になり、アウェーゲームに合わせてバーベキュー交流会の開催や、会員拡大PRのため、つやま文化祭でキックターゲットを実施しました。ことしは、ディーオの協力もあり好評を得ました。また、会員宅では試合日に合わせて応援のぼり旗を掲示するなどして地域住民の意識高揚に努めています。



つやま文化祭でのキックターゲット



# 技ひと心

## 防災は地域活性化 のアイテム

私は、防災は地域がつながる一つのアイテムだと考えています。防災をテーマとした活動は、近所付き合いを大切にする協力・助け合いの環境作りに有効だからです。防災講座などでは、多くの意見や価値観があることを前提とした参加者同士の対話を大切に、決して自分の意見を押し付けないようにしています。また、全員参加型を心掛け、話し合いから孤立する人や訓練の傍観者が出ないように気を付けています。参加者から「防災は自分で考えないといけないと分かった」と言われるときはうれしいです。防災士は、「災害対応においては、必ずしも正解があるとは限らず、過去の事例が常に正解ではない」という言葉を胸に、日夜、情報収集を行って地域の問題点に気付く必要があります。これからも、地域住民一人一人が災害対応を自らの問題として切実に考え、活動することができるよう、防災士として啓発活動を続けていきたいですね。

### 大泉 勉さん

東京の大手建築関連会社を退職後に帰郷し、地域活動を開始した。平成26年から本市の防災業務に携わり、平成27年に防災士の資格を取得。平時は県内各地で防災講座や救命講習などの講師を務める。交り江町内における、災害時の要支援者避難支援に関する手引書や大地震発生時避難マニュアルなどを手掛けた。山形県防災士会会員、応急手当普及員。



▲地元町内会での応急手当講習

おめでとうございます

# 秋の褒章・叙勲

## 黄綬褒章

明治44年創業の老舗旅館で、昭和38年4月から従事。以来、お客様とおもてなしの時間を共有してこられました。「受章は夢のようです。平成6年、竜王の間のこけら落としの竜王戦第6局で羽生善治さんの6冠達成が思い出深い」と話されていました。



山口 隆子さん  
(鎌田本町・73歳)

## 旭日小綬章

地方自治功労

昭和62年10月から、6期24年にわたって市議会議員を務められました。厚生常任委員会委員長、決算特別委員会委員長のほか、平成11年から市議会議長などを歴任。「受章は光栄なこと。お世話になったみなさんに感謝したい」と話されていました。



秋葉 忠さん  
(高掬・74歳)

## 瑞宝双光章

警察功労

昭和25年、国家地方警察東北管区警察局青森県通信出張所を振り出しに、東北6県など、主に通信部局に勤務。「無線の中継所設置のため、真冬の下北半島での工事や保守が思い出深い。裏方の仕事を評価してもらい感謝したい」と話されていました。



田中 幸雄さん  
(老野森・87歳)

## 瑞宝双光章

警察功労

昭和40年に拝命。上山、鶴岡、山形、本部などに勤務され、平成19年に天童警察署で退職されました。39年間にわたり交通事故捜査の第一線で活躍。「上司、同僚、地域の方々の協力あつての受章に感謝申し上げます」と話されていました。



小林 康さん  
(東芳賀・71歳)

## 瑞宝双光章

防衛功労

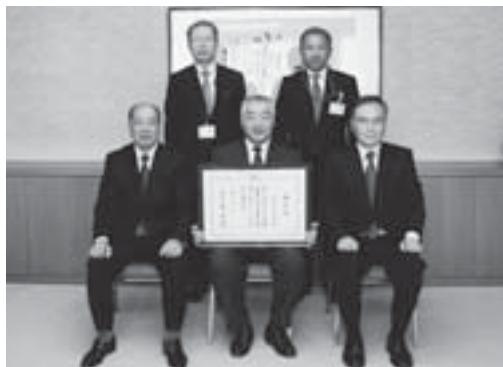
昭和54年に多賀城駐屯地に入隊し、東千歳、茨城などで勤務。最後は神町駐屯地の第6施設大隊副大隊長として運用訓練や隊員の育成などに尽力し、平成23年に退官されました。「上司や同僚のご指導とご鞭撻や家族に感謝したい」と話されていました。



阿部祐美雄さん  
(東芳賀・61歳)

## おめでとうございます 文部科学省の2017年度社会教育功労者表彰

市立蔵増公民館館長の熊澤義也さんが、11月10日、文部科学省の2017年度社会教育功労者表彰を受け、山本市長に報告しました。熊澤さんは、平成17年から現職として、生涯学習をととした地域づくりの実践に尽力され、平成26年に全国公民館連合会表彰、平成27年に山形県教育功労者表彰を受賞しています。



## 山形定住自立圏構想により 広域連携に取り組んでいます

市と山形・上山市、山辺・中山町は山形定住自立圏構想により、生活機能の確保と魅力ある圏域の形成を図るため、次の広域連携に取り組んでいます。

- ・山形市休日夜間診療所などの利用
- ・子育て支援センターの相互利用
- ・山形市のこども安全情報発信システムの利用
- ・産学が連携・交流できる場の提供
- ・ナラ枯れ被害の拡大防止
- ・山形市消費生活センターの利用
- ・山形市役所での年金相談
- ・山形市市民活動支援センターの利用
- ・山形市男女共同参画センターの利用
- ・市町職員研修の拡充および交流

※詳しくは、山形市ホームページをご確認ください  
(URL=[www.city.yamagata-yamagata.lg.jp/](http://www.city.yamagata-yamagata.lg.jp/))

●問合せ 山形市企画調整課 (☎641-1212)





## 瑞宝双光章

防衛功労

石川 正人さん  
(東久野本・61歳)

昭和50年、多賀城駐屯地に入隊し神町、幌別を経て平成28年に神町駐屯地で退官。教育・訓練の充実や司令部内各種業務に務め、東日本大震災時は戦力回復センターを担当。「関係者のみなさん、家族に深く感謝しています」と話されていました。



## 瑞宝双光章

防衛功労

高橋 薫さん  
(長岡北・61歳)

昭和50年、神町駐屯地に入隊し多賀城、東千歳などを経て平成22年に仙台駐屯地で退官。通信・システムの運用や維持管理、教育・訓練計画による部隊、隊員の精強化に尽力されました。「上司や同僚、家族に心より感謝したい」と話されていました。



## 瑞宝双光章

防衛功労

土屋 博明さん  
(蔵増・61歳)

昭和50年、神町駐屯地に入隊し北海道などでの勤務を経て、平成22年に神町駐屯地で退官。部隊や司令部における防衛業務に尽力されました。「家族の理解と協力のおかげで自衛官の職務を果たすことができた。感謝したい」と話されていました。



## 瑞宝单光章

消防功労

渡邊 文雄さん  
(北目・68歳)

昭和43年に市消防職員として採用され、主に火災予防業務や消防施設の整備業務に従事。「受章は職場の上司、先輩、同僚などみなさんのおかげ。感謝したい」と話されていました。消防第1科長を務め、平成21年に退職されました。



## 瑞宝单光章

防衛功労

佐藤 勉さん  
(高揃・67歳)

昭和43年、武山駐屯地に入隊し秋田などでの勤務を経て、平成16年に神町駐屯地で退官。酒田大火での救援活動などに尽力されました。「上司、先輩、同僚そして家族のおかげで自衛官として職務を全うできた。感謝したい」と話されていました。



## 瑞宝单光章

海上保安功労

井上 靖彦さん  
(北久野本・65歳)

昭和46年に海上保安庁に入庁。東北各地での勤務を経て、平成26年に退官。塩釜、八戸では海難事故などの遭難者救助の最前線で潜水士(通称海猿)として活躍されました。「家庭や家族を守ってくれた妻に感謝したい」と話されていました。

## 障害者控除対象者認定書を送付

次の対象者に障害者控除対象者認定書を送付しています。本人、または扶養親族が年末調整、確定申告や住民税(市県民税)申告するときに、認定書を提出することで、障害者控除を受けることができます。

- 対象 12月31日現在、市内にお住まいの65歳以上で、要介護1～5の認定を受けている方(要介護1・2は認知症自立度Ⅱa以上と認められる方)

※障害者控除を受けていなかった方で、該当する場合、過去5年に遡って認定書を発行することができます。また、要介護認定を受けていた方が死亡したときは、死亡日現在で認定書を交付できます。

※障害者控除対象者認定書は、身体障害者手帳などの交付を受けられるものではありません(障がい者サービスは受けられません)。

- 問合せ 市保険給付課 (☎654-1111内線757)

## 確定申告にも利用できる 保険料(税)納付済額のお知らせを送付

### ■保険料(税)納付済額のお知らせを1月に送付

「保険料(税)納付済額のお知らせ」は、国民健康保険税・介護保険料・後期高齢者医療保険料の納税義務者に、平成29年1月1日～12月31日に普通徴収で納付した額をお知らせするもので、1月19日ごろの送付を予定しています。

※普通徴収とは、納付機関窓口や口座振替での納付のことです。年金から差し引き(特別徴収)された分は「保険料(税)納付済額のお知らせ」には含まれません。

### ■確定申告にも利用できます

この「保険料(税)納付済額のお知らせ」は、確定申告の際、社会保険料控除を受けるときに利用できます。確定申告まで大切に保管してください。

- 問合せ 市納税課 (☎654-1111内線782)

## 子育て世帯や移住世帯の住宅取得補助は すでに入居されている方も対象

- 対象
    - 子育て世帯＝中学生以下の方がいる世帯
    - 移住世帯＝平成26年4月1日以降に市外から市内に住民登録したまたはする世帯
  - 補助対象の主な要件
    - 平成30年3月31日までに実績報告書を提出できること
    - 新築工事の請負契約または売買契約が平成28年4月1日以降であること
    - 売買の場合の契約の相手方が2親等以内の親族ではないこと
    - 空き家利活用補助金を受けていないこと
  - 補助金の額
    - 子育て世帯15万円
    - 移住世帯15万円
  - 受付期間
    - 契約日が平成29年3月31日以前の方＝～12月28日(木)
    - 契約日が平成29年4月1日以降の方＝平成30年1月4日(木)～
- ※請負契約日、または売買契約日で受付期間が異なります。詳しくは市ホームページをご確認ください。申請書のダウンロードもできます。
- 申込み・問合せ 市建設課(☎654-1111内線418)

## ご注意ください 灯油の流出・漏えい事故

冬期間は、家庭や事業所に設置してある灯油タンク(ホームタンク)の灯油の流出・漏えい事故が多発します。主な原因は、バルブの閉め忘れや雪による配管などの破損、給油コックのパッキンの亀裂などです。各家庭や事業所では、日常点検を



実施し、ポリ容器などへの給油時には、その場を離れないよう十分注意してください。

万が一、事故を起こすと、油の回収・処理に多額の費用が掛かり、その費用は事故の原因者の負担となります。流出・漏えい事故が発生したときや発見したときは、応急処置を実施し、速やかに下記まで通報してください。

灯油は、消防法による容器性能試験に合格した「型式試験確認済証」のラベルの付いた灯油用ポリ容器に入れてください。灯油用ポリ容器にガソリンを入れると、容器が変形し、漏れる恐れがありますので、灯油以外は入れないでください。

- 問合せ 市消防本部(☎654-1191)、または市生活環境課(☎654-1111内線274)

## お忘れなく固定資産の異動届

固定資産税は、毎年1月1日現在の土地・家屋・償却資産の所有者に課税される税金です。次の場合は届け出をお願いします。

### ■建物を取り壊した場合

平成29年12月31日までに建物を取り壊した場合は、市税務課に備え付けの「家屋取壊し届」を提出してください。届出書は、市ホームページからダウンロードすることもできます。

### ■建物を新築・増築した場合

住宅などを新築・増築して12月31日までに完成した場合は、建物の調査を行います。調査が済んでいない方は、市税務課に連絡してください。

### ■所有者が死亡した場合

固定資産の所有者が本年中に亡くなって、12月31日までに相続登記が済んでいない場合は、平成30年1月1日現在で、固定資産を所有する方(法定相続人など)が、平成30年度の納税義務者となります。

該当する方に、「固定資産税納税義務代表者届出書」を送付しますので、忘れずに提出してください。

- 問合せ 市税務課(☎654-1111内線779)

## 12月は山形県下 一斉納税推進強調月間

### ■納め忘れた税金等は年内に納付しましょう

納期限が過ぎて未納になっている税金等がないかどうかご確認ください。納付書を紛失したため納付できない場合は、市納税課までご連絡ください。

### ■市税等には簡単・便利な納付方法があります

これから納期限が到来するものは、便利な口座振替をお勧めします。一度手続きをしていただくと翌年も継続されるため、納期のたびに金融機関などへ出向く手間が省け、うっかり納め忘れることもありません。また、全国のコンビニエンスストアでも365日24時間納付することができます。

- 問合せ 市納税課(☎654-1111内線783)

## 消費税の届出を忘れずに

個人事業者の方で、平成28年分(基準期間)の課税売上高が1000万円を超えていることなどで、平成30年分(課税期間)に新たに課税者となる場合、納税地の税務署長に課税事業者届出書の提出が必要です。また、平成30年分から新たに簡易課税制度を適用して申告をする方は、平成29年12月31日までに同税務署長に消費税簡易課税制度選択届出書の提出が必要です。詳しくは、国税庁ホームページをご確認いただくか、電話でお問い合わせください。

- 問合せ 山形税務署(☎622-1611)



# 12月3日～9日は障害者週間

障害者週間は、国民に広く障がい者の福祉についての関心と理解を深めるとともに、障がい者の社会参加への意欲を高めることを目的として設定されました。

平成29年4月現在、市内で障害者手帳（身体障害者手帳、療育手帳、精神障害者保健福祉手帳）の交付を受けている方は、延べ2797人です。障がいの有無に関わらず、互いに支え合う温かい共生社会の実現に向け一人一人が考える週間です。

## ■障害者差別解消法を知っていますか

障害者差別解消法（障害を理由とする差別の解消の推進に関する法律）は、平成28年4月1日に施行されました。この法律では、不当な差別的取り扱いを禁止し、合理的配慮の提供を求めています。

## ■不当な差別的取り扱い

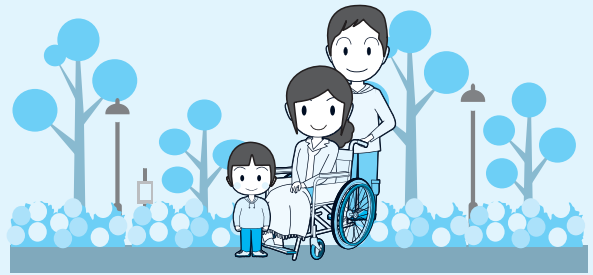
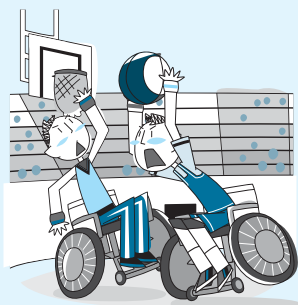
障がいを理由に、正当な理由がなく差別的な取り扱いをすることを禁止しています。

- 不当な差別的取り扱いの例  
・障がい者を無視し、家族など付き添いの人だけに話し掛ける
- ・障がい者へのサービス提供に際し、介助者の付き添いなどの条件を付ける
- ・障がい者が、ほじょ犬（身体障害者補助犬）を連れていることを理由に、入店を拒否する

## ■合理的配慮の提供

障がいのある人が、障がいのない人と同じように日常生活や社会生活を営むためには、障がいの特性に合わせた配慮をすることが求められます。互いに相手を理解し、相手の立場になって配慮や工夫を行っていくことが大切です。

- 合理的配慮の例  
・聴覚障がいの人に対して、筆談で伝えるなどの対応をする
- ・視覚障がいの人に対して、書類を読み上げて内容を伝えるなどの対応をする
- ・身体に障がいがある人などに対して、移動しやすいように、扉を開ける、車イスを押す、段差にスロープを用意するなどの手助けをする
- ・知的障がいのある人などが理解しやすいように、書類にふりがなを付れたり、難しくない言葉や分かりやすい表現を使用する
- ・精神障がいのある人などが働きやすいように、職場の配置や環境、勤務条件などを柔軟に変更する



## ■ほじょ犬を知っていますか

ほじょ犬は、目や耳、手足に障がいのある人の生活を補助する犬のことで、身体障害者補助犬法に基づき認定されています。ほじょ犬は、特別な訓練を受けており、社会のマナーを守ることができるほか、体も清潔に保たれています。障がいのある人の自立や社会参加のために欠かせないパートナーです。

身体障害者補助犬法では、公共施設や公共交通機関、商業施設や飲食店、病院、ホテルなどの場所で、ほじょ犬同伴の受け入れについて義務付けられています。

ほじょ犬を同伴していても援助が必要な場合があります。障がいのある人が困っている様子を見掛けたり、「どうかしましたか」「お手伝いすることはありますか」と積極的に声を掛けてください。

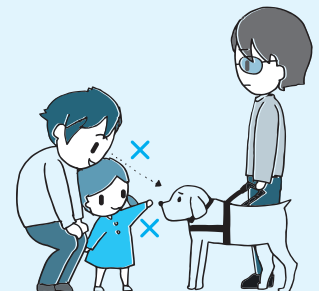


## ●ほじょ犬の種類

- 盲導犬＝目の見えない人などが街の中を安全に歩けるよう、段差や曲がり角を教えます
- 聴導犬＝音が聞こえない人などに、玄関のチャイム音、ファクスの着信音など、生活の中で必要な音を聞き分けて教えます
- 介助犬＝手足に障がいのある人の日常生活動作をサポートします。物を拾ったり、指示したものを持ってきたりします

●ほじょ犬への接し方 障がいのある人がハーネスや表示をつけたほじょ犬を同伴しているとき、ほじょ犬は作中中です。仕事に専念できるよう、次のことに気を付けましょう。

- ①話し掛けない
- ②見つめない
- ③勝手に触らない
- ④食べ物や水をあげない



※本年度、市内の視覚障がいのある方に盲導犬が給付されました。

●問合せ 市社会福祉課（☎654-1111内線765）

# 道路除雪作業にご協力ください

冬期間の道路交通の確保のため、積雪が約10センチになると道路の除雪を行います。除雪作業は通勤や通学の時間帯までに完了する予定です。天候や道路状況により、作業時間が変更になる場合もありますのでご了承ください。

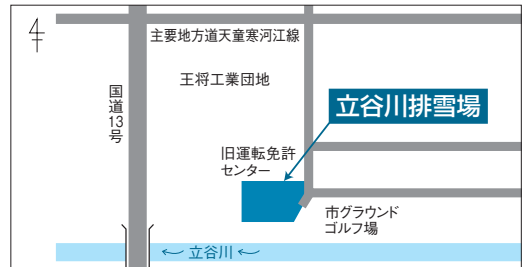
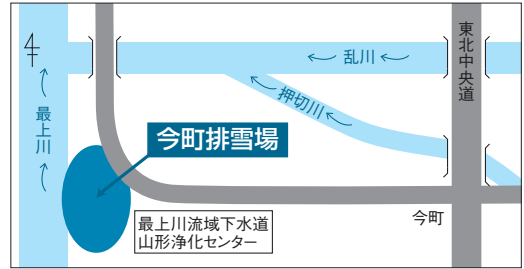
## ■次のことにご協力ください

- ①路上駐車やはみ出し駐車はやめましょう
- ②民地内から道路への雪出しはやめましょう
- ③道路側溝の蓋を開けての雪捨てはやめましょう
- ④水上がりの原因になるため、河川や水路への雪捨てはやめましょう
- ⑤除雪車に近づかないようにしましょう
- ⑥屋根の雪が道路に落ちないようにしましょう

## ■排雪場を設置します

次のように排雪場を開設する予定です。開設する際、市報や市ホームページなどでお知らせします。

- ①今町排雪場（山形浄化センター敷地内）  
最初のまとまった降雪があった時点で開設します。
  - ②乱川排雪場（旧13号沿い東側の乱川河川敷）  
積雪深が40センチを超えた時点で開設します。
  - ③立谷川排雪場（旧運転免許センター跡地）  
積雪深が40センチを超えた時点で開設します。
- 問合せ 市建設課（☎654-1111内線416）



## 冬の交通安全県民運動 12月1日(金)～10日(日)

冬は、積雪や路面凍結、悪天候時の視界不良などにより交通環境が悪くなります。一人一人が交通ルールを守り、交通事故防止に努めましょう。

### ■運動の重点

1. 5分早めの行動で冬道の交通事故防止
  - ・「冬道の安全運転5則」の実践
  - ・5分早めの行動でゆとり運転の実践
2. 早めのヘッドライト点灯の励行
  - ・暗くなる前に点灯し、小まめな切り替えによるハイビームの積極的活用
3. 高齢歩行者への思いやり運転の励行
  - ・道路横断者がいるときは、必ず一時停止し、安全に横断させる交通ルールの遵守
4. 飲酒運転の撲滅
  - ・飲酒運転は絶対に「しない、させない、許さない」

### ■冬道の安全運転5則

- ①スピードは、夏場より10キロ以上減速する
  - ②車間距離は、路面が乾燥しているときの2倍以上とる
  - ③急加速・急ブレーキ・急ハンドルなど、急激な操作を避ける
  - ④視界が悪いときは、前をよく見て早めに徐行する
  - ⑤危険がいっぱい、追い越しはしない
- 問合せ 市生活環境課（☎654-1111内線272）

## 12月は子どもと話そう子どもの話を聞こう 運動推進月間

子どもの世界からいじめをなくすため、規範になる大人の姿を見せましょう。良いことも悪いことも、大人の姿から学びます。大人として襟を正し、子どもたちに模範を示しましょう。



### 「大人の背中で語ろう十ヶ条」

- 其の一 笑顔で人と語らいます
- 其の二 明るいあいさつを交わします
- 其の三 気持ちが前向きになるプラスの言葉を使います
- 其の四 社会のルールやマナーをしっかり守ります
- 其の五 大人同士が協力し合います
- 其の六 思いやりをもって人に接します
- 其の七 弱い立場の人や困っている人に手を差し伸べます
- 其の八 自分を大切にします
- 其の九 命あるものを大切にします
- 其の十 家庭を、子どもにとって安心できる場所にします

●問合せ 市いじめ問題対策連絡協議会事務局（市教育委員会学校教育課内☎654-1111内線823）



## 住民基本台帳カードをお持ちの方へ 電子証明書の有効期限をご確認ください

住民基本台帳カードをお持ちの方で、e-Tax（国税電子申告・納税システム）を利用される方は電子証明書の有効期限をご確認ください。有効期限が迫っている、または有効期限が満了している場合、住民基本台帳カードの電子証明書を更新することはできないため、マイナンバーカードへの切り替えが必要です。マイナンバーカードは交付申請から受け取りまで約1カ月かかるため、早めに交付申請を行ってください。市市民課窓口でもマイナンバーカードの申請ができるようになりましたので、詳しくはお問い合わせください。

●問合せ 市市民課（☎654-1111内線714）

## キャンドルナイトinてんどう2017



「電気を消してスローな夜」を合言葉に、電気を消してエコキャンドルをともし、地球温暖化防止や現在のライフスタイルについて考えてみましょう。

- とき 12月16日(土)午前11:00～午後8:00
- ところ JR天童駅前、市民プラザ
- 内容 エコキャンドル作り(午前11:00～午後6:00)、セレモニー・点灯式(午後4:15～)
- 問合せ 天童市地球温暖化対策協議会事務局(市生活環境課内☎654-1111内線274)

## 時間外乳がん・子宮頸(けい)がん検診

- 対象
  - 乳がん検診＝40歳以上の偶数年齢の女性
  - 子宮頸がん検診＝20歳以上の女性
- とき 12月20日(水)
- 受付時間 午後5:30～7:00
- ところ やまがた健康推進機構山形検診センター(山形市)
- 内容
  - 乳がん検診＝視触診(40歳代のみ)、マンモグラフィー検査(2方向)、乳房超音波検査(40歳代の希望者)
  - 子宮頸がん検診＝子宮頸部細胞診
- 定員 各15人程度
- 検診料 乳がん検診2500円(50歳代以上1700円)、乳房超音波検査3024円、子宮頸がん検診1000円
- 申込み・問合せ やまがた健康推進機構(☎688-6511)

## 介護予防教室にどうぞ

<sup>てんどう</sup>Tendoすこやか<sup>まいしん</sup>My進事業の対象です。

- ※応募多数の場合は抽選になります。
- ※自宅から送迎します(直接行くことも可能です)。

### 健康てんどう元気塾(定員各15人)

- 対象 市内にお住まいの要介護認定を受けていない65歳以上の方
- とき ①平成30年1月4日(木)～25日(木)の毎週木曜日、②平成30年1月6日(土)～27日(土)の毎週土曜日(各全4回)午後1:30～4:00
- ところ ①スポーツクラブ天童ビーフリー(☎654-8866)、②健康増進施設のぞみ(☎656-8322)
- 内容 ストレッチ体操・バランス運動、入浴など
- 参加料 1600円(保険料、飲料水代含む)
- 持物 運動できる服装、運動靴、タオル、参加料

### 元気ゆ一湯温泉教室(定員10人)

- 対象 市内にお住まいの要介護認定を受けていない75歳以上の方
- とき 平成30年1月10日(水)～31日(水)の毎週水曜日(全4回)正午～午後3:00
- ところ 健康増進施設のぞみ(☎656-8322)
- 内容 講話、管理栄養士の献立による昼食など
- 参加料 2000円(保険料、昼食・飲料水代含む)
- 持物 動きやすい服装、タオル、バスタオル、参加料
- 申込み・問合せ 12月18日(月)まで、市保険給付課(☎654-1111内線755)、または各施設

## 各種スキー教室にどうぞ

### 天童市ジュニアスキー教室

- 対象 市内の小学2～6年生(先着50人)
- とき 平成30年1月7日(日)～28日(日)の毎週日曜日(全4回)午前9:30～午後3:00
- ところ 天童高原スキー場
- 受講料 8000円(保険料・リフト料金を含む、昼食代別)
- 申込み・問合せ 12月9日(土)～24日(日)まで、市スポーツセンター(☎654-6100)

### 天童市スキー連盟市民スキー教室

- 対象 18歳以上の方(先着50人)
- とき 平成30年1月9日(火)～2月27日(火)の毎週火曜日(全8回)午前10:00～午後3:00
- ところ 天童高原スキー場
- 受講料 1万5000円(保険料含む、リフト料金別)
- 申込み・問合せ 12月24日(日)まで、市民スキー教室事務局(☎654-2169吉岡方)
- ※実施要項と申込用紙は、市スポーツセンターにもあります。

間の事故防止のため、次の期間、使用できなくなります。ご協力をお願いします。

- **期間** 12月1日(金)～平成30年3月下旬
- **問合せ** 市都市計画課  
(☎654-1111内線427)

## やまがた県民手帳を頒布

やまがた県民手帳は、山形県の様子を示す各種統計をはじめ、公共施設の住所や電話番号、県内のイベント情報など、便利な資料を満載しています。内ポケットに収まる大きさで、携帯にも便利です。1冊600円です。市役所内売店で、お早めにお買い求めください。

- **問合せ** 市総務課  
(☎654-1111内線535)

## 各種無料相談にどうぞ

### ● 今月の法律相談

- **とき** 12月21日(木)  
午後1:30～
- **ところ** 市役所5階会議室
- **相談内容** 民事、家事的な法律相談(係争中の事案は除く)
- **相談員** 高山克英弁護士
- **申込み** 12月14日(木)まで、資料などを持参し、市市民相談室に申し込みください
- **問合せ** 市市民相談室  
(☎654-1111内線741)

### ● 行政書士相談(予約不要)

- **とき** 12月6日(水)～27日(水)の毎週水曜日(全4回)

午前9:00～午後4:00

- **ところ** 市役所1階市民相談室
- **相談内容** 相続関係、各種許認可申請、その他の相談など
- **問合せ** 山形県行政書士会天童支部(☎654-4479)

### ● 定例行政相談(予約不要)

- **とき** 12月14日(木)  
午前10:00～正午
- **ところ** 市教育委員会第3会議室
- **相談内容** 行政に関する意見、要望など
- **相談員** 市内の行政相談委員
- **問合せ** 総務省山形行政監視行政相談センター  
(☎632-3113)

## 催し・募集

### ● 県営住宅の入居者募集

- **対象** 家族があり、所得が公営住宅法の規定に該当する方
- **家賃** 入居者の所得に応じ決定

募集住宅	間取り	戸数
天童駅西アパート	3DK	1戸

※単身可。ただし世帯優先。

- **必要書類** 県営住宅抽選申込書、62円切手2枚
- **申込み・問合せ** 12月1日(金)～7日(木)に、県すまい情報センター(☎647-0781)

### 参加者を募集 女性農業者県外派遣研修

- **対象** 市内にお住まいの女性農

業従事者(先着20人)

- **とき** 2月8日(木)・9日(金)
- **ところ** 東京都方面
- **内容** 企業訪問など
- **自己負担** 2万5000円程度
- **申込み・問合せ** 12月22日(金)まで、市農林課  
(☎654-1111内線216)

### 第54回天童市民芸術祭ビッグ・スウィング・フェイス39thリサイタル

- **とき** 12月17日(日)  
午後3:00～5:00
- **ところ** 市民文化会館
- **入場料** 500円
- **問合せ** 市文化スポーツ課  
(☎654-1111内線262)

### 藤野恵美子 ソプラノリサイタル

- **とき** 12月11日(月)  
午後6:30開演
- **ところ** 山形市中央公民館(山形市)
- **入場料** 一般3000円、高校生以下1500円
- **問合せ** リサイタル実行委員会  
(☎080-1828-6692鈴木)

### お気軽にご参加ください 新春賀詞交歓会

- **とき** 平成30年1月4日(木)  
午後5:30～
- **ところ** 天童ホテル
- **参加料** 3000円
- **申込み・問合せ** 12月15日(金)まで参加料を添えて、天童商工会議所(☎654-3511)

- **問合せ** 市長公室  
(☎654局1111内線325)

ホオズキの名前の由来は、ホウと言うカメシノの一種が、葉を好んで食べるところから付けられたと言われています。また、力ガチという別の名前でも呼ばれることもあります。古事記によると、ヤマタノオロチの目玉が赤い力ガチのようだと書かれているところからきていると言われています。



ホオズキは、観賞用に栽培される多年草で、普通は庭や鉢に植えられています。地中に長い根茎を伸ばして繁殖し、6から7月ごろ、葉腋に下向きに黄白色の花を付けます。花の後、萼が成長して果実を包み込み、鮮やかな朱色になります。果実は球形で赤く熟します。







# くらしの Information December 情報①

ホームページからダウンロードできます。

- 問合せ 市教育委員会教育総務課 (☎654-1111内線812)

## ご相談ください 就学援助制度

市では、経済的な理由で子どもを学校に通わせることが大変な方に、学用品費や給食費などの一部を援助します。学校ごとに平成30年度分の申請を受け付けます。

- 対象 生活保護に準じる程度の世帯
- 申込み 平成29年分の所得を証明するものなどを添えた認定申請調査書を、子どもが通学している、または通学予定の小・中学校に提出
- 問合せ 市教育委員会教育総務課 (☎654-1111内線812)

## 公園のトイレを 冬季閉鎖します

水道管の凍結防止のため、12月1日から順次、市内の一部を除く公園のトイレを閉鎖します。ご不便をお掛けしますが、ご協力をお願いします。

- 期間 12月1日(金)～平成30年3月下旬
- 問合せ 市都市計画課 (☎654-1111内線427)

## わくわくランドの遊具や噴水 が使用できなくなります

わくわくランドにあるフルーツタワーなどの遊具や噴水が、冬期

## お知らせ

### 支給しています 特別児童扶養手当

特別児童扶養手当は、精神や身体に障がいのある児童の福祉を増進するため支給されます。該当すると思われる方は、お気軽にご相談ください。

- 対象 特別児童扶養手当障害等級表に定める1級、2級の障がいがあると認められた20歳未満の方を監護している父母、または父母に代わって養育している方で、前年の所得が一定額以下の方
- 手続き 市子育て支援課が申請窓口で、特別児童扶養手当認定請求書、障がい認定診断書、戸籍謄本などが必要
- 問合せ 市子育て支援課 (☎654-1111内線722)

### 12～1月は「おいしい食べきり」 全国共同キャンペーン期間

忘新年会の多い時期に、宴会などの食べ残しを減らすために「おいしい食べ物を適量で残さず食べきる」運動を始めましょう。

### 宴会5箇条

- まずは適量を注文しましょう
- 幹事は「おいしく食べきろう」の声掛けをしましょう
- 開始直後や終了前は、席を立てずにしっかり食べる食べきりタイムを設けましょう
- 食べきれない料理は仲間で分け合いましょう
- それでも、食べきれなかった料理は、店の方に確認して持ち帰りましょう

- 問合せ 市生活環境課 (☎654-1111内線273)

### 小学校入学準備金を 支給します

市では、経済的な理由で子どもを学校に通わせることが大変な方に、学用品および通学用品の購入に要する経費の一部を小学校入学前に支給します。

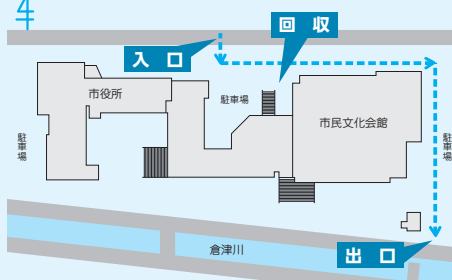
- 対象 生活保護に準じる程度の世帯
- 申込み 12月22日(金)まで、認定申請調査書に平成28年分の収入を証明するものなどを添えて、市教育委員会教育総務課に提出
- ※認定申請調査書は、市教育委員会教育総務課で交付または市ホ

### 特別回収を実施します 使用済小型家電

市では、拠点回収や回収ボックスで使用済小型家電を回収していますが、年末の大掃除の時期に合わせた特別回収を行います。費用は無料ですので、ぜひご利用ください。

- とき 12月25日(月)の午前9時から正午まで、午後1時から4時まで
- ところ 市民文化会館北側駐車場

- 回収品目 パソコン(ブラウン管ディスプレイを除く)、携帯電話などのデジタル機器、家庭用家電(電気ポット、電子レンジ、掃除機など)
- ※パソコンや携帯電話の個人情報情報は消去してください。
- ※小型家電製品の電池や電球は外してください。
- ※家電4品目のテレビ、冷蔵庫(冷凍庫)、洗濯機(衣類乾燥機)、エアコンなど、市で回収できないものもあります。



- 問合せ 市生活環境課 (☎654局1111内線273)

- **とき** 毎週火・金曜日  
午前10:30～11:30
- **定員** 各日5組(先着順)
- **参加料** 100円
- **申込み・問合せ** 受講日の前日まで、天童スイミングスクール (☎654-4933)

### ビーフリー レッスン無料体験会

お好きなレッスンを1人1回限りで体験できます。体験者には、スペシャル特典を差し上げます。

- **とき** 12月末まで
- **問合せ** スポーツクラブ天童ビーフリー (☎654-8866)

### 市わらべ館職員募集

- **採用職種・人数** 正職員=1人
- **受験資格** 保健師、助産師、看護師の資格を有する方
- **勤務時間** 週5日(1日7時間)
- **賃金** 月額18万2000円～19万6000円
- **業務内容** 子育て支援、保健育児相談業務
- **面接日** 書類選考後に連絡
- **採用** 平成30年4月1日から
- **申込み・問合せ** 市わらべ館 (☎658-8120)

### ゆぴあ準社員募集

- **採用職種** 経理業務、フロント、商品販売など
- **勤務時間** 午前8:00～午後5:00の8時間

- **休日(シフト制)** 週休2日制
- **賃金** 13万4400円～
- **待遇** 制服貸与、交通費支給、社会保険完備
- **申込み・問合せ** 天童最上川温泉ゆぴあ指定管理者(株)スポーツクラブ天童 (☎654-8866)

### 天童まいづる会 正職員採用試験

- **採用職種・人数** 知的障がい者支援員=若干名
- **受験資格** 高校卒業以上の方(平成30年3月までに高校卒業見込みの方を含む)
- **試験日**
  - 1次試験=平成30年1月21日(日)午前10:00～
  - 2次試験=平成30年2月4日(日)午前10:00～
- **申込み・問合せ** 12月28日(木)まで、(福)天童まいづる会(障害福祉サービス事業所)きらり内☎674-6881)

### やまがた自然エネルギー学校 2017特別講演

- ドイツの事例をとおして環境エネルギーについて考えます。
- **とき** 12月16日(土)  
午後2:00～4:00
  - **ところ** 市民プラザ
  - **内容** ポストFIT～使う再生可能エネルギーを街づくりに取り込むドイツ～(講師)永井宏治さん(ドイツ法人ASOBU共同代表)
  - **参加料** 無料

- **問合せ** ソーラーワールド(株) (☎654-2902)

### 歳末たすけあい 色紙頒布会にどうぞ

- **とき** ①12月6日(水)～10日(日)  
午前9:30～午後6:00  
②12月11日(月)～15日(金)  
午前9:00～午後5:00  
(最終日は午後3:00まで)
- **ところ** ①市美術館ロビー、②市役所1階市民ホール
- **問合せ** 天童市社会福祉協議会 (☎654-5156)

### 山形電波工業高校 パソコン講座

- **対象** 一般の方
- **とき** 12月16日(土)  
午後1:00～4:00
- **ところ** 山形電波工業高校
- **内容** 年賀状作り
- **定員** 30人(先着順)
- **受講料** 無料
- **申込み・問合せ** 12月13日(水)まで、山形電波工業高校 (☎655-2321)

### 第35回山形県警察音楽隊 定期演奏会

- **とき** 12月9日(土)  
午後2:00開演
- **ところ** やまぎんホール(山形市)
- **内容** 山形県警察音楽隊の演奏、ステージドリルなど
- **入場料** 無料
- **問合せ** 警察本部広報相談課 (☎626-0110)

12月の懐かしの  
レコードの音色をどうぞお楽しみください。

- **とき** 12月16日(土)の午後3時から4時30分まで
- **ところ** 市民文化会館展示室
- **内容** 冬を感じる曲目
- **入場料** 無料
- **問合せ** 市文化スポーツ課 (☎654局1111内線262)

事後評価を公表します  
天童高原地区の社会資本総合整備計画事業  
(都市再生整備計画事業)

本市では、平成24年度から5年間、社会資本総合整備計画(都市再生整備計画)事業を活用し、天童高原地区でまちづくりを進めてきました。天童高原の豊かな自然環境を保全しつつ、管理棟や炊事場、キャンプサイトなどの整備をはじめとしたキャンプ場整備や、複合遊具、ターザンロープ、夏ソリすべりなどのあそびの広場整備により、天童高原の魅力をさらに向上させ、こぎわいの創出に努めてきました。事業が完了し、事業効果を検証する事後評価を行いましたので結果を公表します。

- **とき** 12月1日(金)から平成31年6月28日(金)(予定)の午前8時30分から午後5時15分まで(土・日曜日、祝日、年末年始を除く)
- **ところ** 市産業立地室
- **問合せ** 市産業立地室 (☎654局1111内線253)





# くらしの Information December 情報②

## 催し・募集

### もり～な天童のイベント

#### ■茶道教室 初歩の茶道

- とき 12月9日(土)  
午後1:30～
- 定員 10人(先着順)
- 材料費 1500円
- 申込期限 12月6日(水)

#### ■はっぴいX'mas

- とき 12月10日(日)
  - ①午前10:30～
  - ②午後1:30～
- 内容 ドライフルーツのリース、クリスマス生花作り

※どちらかを選択。

#### ■花木を使った自由花教室

- とき 12月16日(土)  
午後1:30～
- 定員 15人(先着順)
- 材料費 1500円
- 申込期限 12月12日(火)

#### ■生花教室 クリスマス風に生けて花遊び

- とき 12月17日(日)  
午後1:30～

- 定員 15人(先着順)
  - 材料費 1500円
  - 申込期限 12月14日(木)
- #### ■わくわくサロン(講話・無料)
- テーマ 明日を生きる
  - とき 12月18日(月)  
午後1:30～
  - 定員 30人(当日先着順)
  - 申込み・問合せ 市森林情報館  
もり～な天童(☎651-2002)

### あったかフェテンドウ (認知症カフェ)にどうぞ

- とき 12月6日(水)～20日(水)  
の毎週水曜日  
午後1:00～3:30

#### ■認知症を正しく知ろう(講話)

- とき 12月13日(水)  
午後2:00～3:00
- 講師 伊藤正尚さん(秋野病院  
院長)
- ところ 市総合福祉センター
- 協力金 100円
- 問合せ 市保険給付課  
(☎654-1111内線755)

### 市民プラザのお知らせ

- 市民プラザ自主事業「クリスマス  
スマルシェ」  
木工、手芸品などを販売する22

店舗が出店します。  
●とき 12月16日(土)  
午前11:00～午後6:00

#### ■生涯学習講座 ヨガで英語も

- とき 水曜日(月3回)  
午後7:00～8:30

●受講料 4445円

- 申込み・問合せ 市民プラザ  
(☎654-6200)

### 市スポーツセンター 新春ソフトバレーボール大会

- とき 平成30年1月20日(土)  
午前9:00～
- 定員 40チーム(先着順)
- 参加料 1チーム3000円(保険料別)
- 申込み・問合せ 平成30年1月  
14日(日)まで、市スポーツ  
センター(☎654-6100)

### あかねエンジョイクラブ そば打ち教室

- とき 12月17日(日)  
午前9:00～
- ところ 市立高楯公民館
- 参加料 1000円
- 申込み・問合せ 12月8日(金)  
まで、市農業者トレーニング  
センター(☎655-3396)、  
またはあかねエンジョイク  
ラブ事務局  
(☎090-6686-9481)

### ベビースイミング レッスン体験会

- 対象 6カ月～3歳未満児と保  
護者

### 男女共同参画を進めるための標語

男女共同参画を身近な問題として考え、意識の高揚を図るため、男女共同参画を進めるための標語を募集しました。711作品の応募があり、入賞者は次の方です。

#### ■最優秀賞(敬称略)

「支え合い 男女で作ろう 笑顔の街」  
伊藤謙伸(一中3年)

#### ■優秀賞(敬称略)

保坂礼良(一中3年)、井澤恰那(二中3年)、  
吉田天理(天童高校1年)

#### ●問合せ 天童市男女共同参画社会推進委員 会(市市長公室内 ☎654局1111内線324)

### 天童秋まつり第40回天童菊花展 最優秀賞受賞者

#### ■三本立盆養 厚物の部(敬称略)

。内閣総理大臣賞・天童市長賞 佐藤政幸

。文部科学大臣賞 柴崎勇

。国華園賞 佐藤玲子

#### ■三本立盆養 管物の部(敬称略)

。農林水産大臣賞 五十嵐友一

■三本立盆養 競技花の部(国華越山・国華  
金山)(敬称略)

。総務大臣賞(国華越山) 佐藤惣一

。山形県議会議長賞(国華金山) 赤塚春次

■だるま・福助組・切花・懸崖・盆栽・福助  
単・多数仕立・その他の部(敬称略)

。厚生労働大臣賞(懸崖) 佐藤政幸

。山形県知事賞(七本仕立) 佐藤政幸

●問合せ 市商工観光課

(☎654局1111内線222)

## こころの体温計でストレスチェック をしてみませんか

最近、こころの疲れや不調を感じていませんか。日々の生活で無理が続くと、こころのバランスが崩れやすくなります。こころの体温計は、スマートフォンやパソコンを使って簡単にストレス度や落ち込み度をチェックできるシステムです。さまざまな相談窓口も掲載しています。市ホームページ、または右の二次元コードからご利用ください。



▲二次元コード

URL = <https://fishbowlindex.jp/tendo/>  
●問合せ 市健康課 (☎652-0884)

## 元気わくわく運動セミナー

てんどう Tendoすこやか まいしん My進事業の対象です。人気のヒップホップダンスを体験してみませんか。お気軽にご参加ください。

- 対象 市内にお住まいの40～70歳代の方
- とき 12月20日(水)午後1:30～3:00
- ところ 市スポーツセンター
- 内容 はじめての簡単ヒップホップダンス
- 講師 スポーツクラブ天童ビーフリーインストラクター
- 定員 50人(先着順)
- 参加料 無料
- 持物 内履き、汗ふきタオル、飲み物、ヨガマットまたはバスタオル
- 申込み・問合せ 12月13日(水)まで、市健康課 (☎652-0884)



## 歯周疾患検診を受診しましょう

平成29年度中に40歳、50歳、60歳、70歳になる方を対象に、歯周疾患検診を実施しています。

歯周病は、歯肉(歯ぐき)や骨など歯を支える周囲の組織の病気です。「歯ぐきが赤く腫れ、出血することがある」「歯と歯の間に隙間が出てきた」などの症状はありませんか。歯周病は早期に発見すれば治すことができます。この機会に歯周疾患検診を受診しましょう。



### ●対象

40歳	昭和52年4月1日～昭和53年3月31日 生まれの方
50歳	昭和42年4月1日～昭和43年3月31日 生まれの方
60歳	昭和32年4月1日～昭和33年3月31日 生まれの方
70歳	昭和22年4月1日～昭和23年3月31日 生まれの方

●検診料 1300円

●受診方法 本年度対象となる方へ、7月末に受診券(はがき)を送付しています。受診を希望する歯科医療機関へ事前に予約し、当日受診券を持参して受診してください(受診期間は12月まで)

※治療中の方など、この検診を受診できない場合があります。予約の際に歯科医療機関にご確認ください。

●問合せ 市健康課 (☎652-0884)

最近、めっきり冷え込んできましたが、冬の運動不足解消法をお考えの方にぜひお勧めしたいのが、スローステップ運動(踏み台昇降運動)です。この運動は、家の中で簡単にできる上、血液の循環を促すので、雪道を歩くのが怖い方や冷え症で困っている方に最適です。また、通常の歩行に比べて消費カロリーが約1.4倍と効果的で、歩行で使う筋肉以外の部分も鍛えられる利点があります。

踏み台は、しっかりとした作りで、足を乗せる部分が滑りにくいものを使用してください。ない場合は、自宅の階段を利用して構いません。初めは10センチぐらいの高さで慣らすことをお勧めします。

運動の進め方は、左右の足を交互に出して踏み台を昇る・降りるの動作を繰り返します。最初のうちは10分間を目安として、ゆっくりとしたリズムで繰り返してください。息が上がらない速度で一定のリズムで続けられるようにすることがポイントです。



天童市スポーツセンター  
佐藤 貞治  
指導員

### ●12月の冬のお勧め運動

ひとくち  
健康講座

219





# みんなの 健康

Health  
December

●問合せ、申込先の記載がないものは、市健康課  
(☎652-0884)

## 4カ月児健康診査

対象	とき
平成29年8月1日～8月14日に生まれた乳児	12月15日(金) 受付=午後 0:45～1:15
平成29年8月15日～8月31日に生まれた乳児	12月21日(木) 受付=午後 0:45～1:15
ところ	市健康センター
内容	身体計測、診察など
持物	母子手帳、健診票、バスタオル、アンケート

## 9カ月児健康相談

対象	とき
平成29年3月1日～3月12日に生まれた乳児	12月18日(月) 受付=午前 9:30～10:00
平成29年3月13日～3月31日に生まれた乳児	12月18日(月) 受付=午後 0:30～1:00
ところ	市健康センター
内容	身体計測、お子さんとの触れ合い遊び、健康相談、読み聞かせ
持物	母子手帳、9カ月児相談票

## 1歳6カ月児健康診査

対象	とき
平成28年6月2日～6月16日に生まれた幼児	12月22日(金) 受付=午後 0:45～1:15
ところ	市健康センター
内容	身体計測、歯科検診、診察、フッ素塗布など
持物	母子手帳、健診票、アンケート

2回分のフッ素塗布補助券を交付しますのでご利用ください。  
○1回目=2歳6カ月未満  
○2回目=4歳未満

## 3歳児健康診査

対象	とき
平成26年5月9日～5月28日に生まれた幼児	12月19日(火) 受付=午後 0:45～1:15
ところ	市健康センター
内容	身体計測、歯科検診、診察、検尿など
持物	母子手帳、健診票、アンケート、検査尿

対象者には健診票、検査尿の容器を事前に郵送しています。眼科検診の受診券を同封しています。1月末までに受診してください。

## 今月の予防接種 (個別接種)

主治医と相談して受けましょう。

ヒブ	満2カ月児(平成29年10月生まれ)以上
小児用肺炎球菌	満2カ月児(平成29年10月生まれ)以上
B型肝炎	満2カ月児(平成29年10月生まれ)以上
4種混合	満3カ月児(平成29年9月生まれ)以上
BCG	満5カ月児(平成29年7月生まれ)以上1歳に至るまで
麻しん・風しん	満1歳児(平成28年12月生まれ)以上2歳に至るまで
水痘	満1歳児(平成28年12月生まれ)以上3歳に至るまで
日本脳炎	満3歳児(平成26年12月生まれ)以上

※市外(県内)の医療機関で接種を希望する場合は事前にお問い合わせください。

## 12月・年末年始の休日救急当番医

診察時間=午前9:00～午後5:00  
一般の外来診療を受ける方はご連絡ください

	医療機関名	
12/3(日)	おおやま皮膚科 南町3-1-18 (☎651-1241)	神村内科医院 鎌ノ町1-3-22 (☎654-0300)
12/10(日)	天童市民病院 駅西5-2-1 (☎654-2511)	
12/17(日)	塩野医院 乱川3-2-10 (☎651-2211)	
12/23(土)	吉岡病院 東本町3-5-21 (☎654-1188)	目黒クリニック 糠塚1-4-1 (☎653-1688)
12/24(日)	水戸外科医院 北久野本1-6-38 (☎653-5321)	近藤藤医院 糠塚2-8-30 (☎656-8277)
12/31(日)	三條外科胃腸科医院 五日町1-3-7 (☎654-2836)	宮脇医院 東本町3-4-13 (☎653-5005)
1/1(月)	吉岡病院 東本町3-5-21 (☎654-1188)	さいとう内科胃腸科クリニック 南町2-10-5 (☎658-6622)
1/2(火)	中橋医院 老野森3-16-14 (☎653-4885)	干布後藤医院 干布403-2 (☎654-4701)
1/3(水)	瑞穂医院 高揃941-2 (☎658-4311)	鞍掛胃腸科内科医院 東本町1-6-20 (Tel.653-2603)

◎救急告示病院は、天童市民病院(☎654-2511)、天童温泉篠田病院(☎653-5711)、吉岡病院(☎654-1188)です。当番医師の診療科目は、市ホームページをご覧ください。  
◎山形市休日夜間診療所(山形市香澄町2-9-39 ☎023-635-9955)

◆夜間診療(毎日) 内科=午後7:00～11:00、小児科=午後7:30～10:30  
◆休日診療(日曜日・祝日) 内科・小児科・外科=午前9:00～11:45、午後1:30～5:00

## 県立中央病院 県民健康講話

高血圧の予防や治療について、専門の医師が分かりやすく解説します。お気軽にお越しください。

- とき 12月9日(土)  
午後2:00～3:30
- ところ 遊学館(山形市)
- 内容 「高血圧と上手につき合い、快適な生活を」をテーマとした講演
- 入場料 無料
- 問合せ 県立中央病院医療連携・相談室(☎685-2626)



## チーム一丸で初優勝

10月28日・29日、岩手県北上市～秋田県横手市～秋田県由利本荘市までの117kmの区間で、第57回奥羽駅伝競走大会が行われました。一般の部には、天童東村山チームを含む20チームが出場。一日目は、1区の齋藤真也選手（市役所）からアンカーの大室尚喜選手（天童木工）まで首位を譲ることなくゴールしました。二日目は、1区で出遅れたものの、2区で首位に立ち、アンカーの日野裕也選手（日新製菓）まで首位を守り抜き、見事、一般の部で総合優勝に輝きました。

## 将棋とコラボで最終戦も天童らしく

11月18日・19日、今シーズン最終戦となるモンテディオ山形対FC岐阜戦に合わせ、将棋&サッカーコラボイベントが開催されました。19日は、行方尚史八段、野月浩貴八段、佐藤和俊六段の3人のプロ棋士に、「りゅうおうのおしごと！」で有名な小説家の白鳥士郎さんを特別ゲストに迎えてのトークショーやプロ棋士による指導対局などが行われました。公開対局では、行方八段と市内の将棋教室で学ぶ小学5年生の坂井柚人さんが対局し、プロを相手に果敢な攻めの将棋を展開しました。



## 12月のスポーツ情報

### 市スポーツセンター ☎654-6100

<http://www.tendocity-sports.or.jp>

#### 12月の主な予定

- 3日(日) 天童市体育協会主催ジュニア育成強化事業アドベンチャープログラム
- 9日(土) 天童市体育協会主催ジュニア育成強化事業スーパーキッズ大作戦
- 10日(日) ・第5回ダンスライブショー  
・天童市少年柔道大会
- 16日(土) 天童市バドミントンダブルス大会（スポーツ少年団・中学生）
- 17日(日) 天童市スポーツ少年団剣道錬成大会
- 23日(土)・24日(日) ミニバスケットボール全国大会山形県予選会

#### 総合体育館2階トリムコース（無料）

1周200mの周回コースがあります。ウォーキングなどにご利用ください。

#### トレーニングルームをご利用ください

- 利用時間 午前9：00～午後9：30
  - 利用料 一般200円、高校生100円、中学生50円
- ※小学生以下は利用できません。

#### 12月の休館日

18日(月)、29日(金)～平成30年1月3日(水)

### 県総合運動公園 ☎655-5900

<http://park.montedio.co.jp/beni/>

#### 12月の主な予定

- 2日(土) 県ソフトテニスインドア選手権大会山形地区予選会
- 3日(日) ・県ダブルステニス団体戦  
・山形地区女子サッカー選手権大会
- 16日(土) 全国小学生ソフトテニス大会山形県予選会（女子）
- 17日(日) 全国小学生ソフトテニス大会山形県予選会（男子）
- 23日(土)・24日(日) ・県ミニバスケットボール交歓大会  
・県室内ダブルステニス選手権（ジュニア）
- 27日(水)・28日(木) 県実業高校バスケットボール大会

#### 12月の休館日

4日(月)、29日(金)～平成30年1月4日(木)



パスラボ山形ワイヴァンズ  
ホームゲーム  
県総合運動公園総合体育館

- 2日(土)・3日(日) 対青森ワッツ
- 16日(土)・17日(日) 対金沢武士団



## 市立図書館

☎654-2440  
開館時間 午前9:00～午後6:00  
<http://www.tendo-lib-unet.ocn.ne.jp>  
蔵書検索ができます

### サークル活動

2日(土)午前11:00～ くまさんのおはなしかんづめ  
9日(土)午後2:00～ とんと昔語り  
20日(水)午前11:00～ おはなしの会

### 映画上映会

17日(日)午前10:00～ パールハーバーなど  
24日(日)午前10:00～ 大決戦!超ウルトラ8兄弟  
など

### 12月の休館日

19日(火)、29日(金)～平成30年1月3日(水)

## 市美術館

☎654-6300  
開館時間 午前9:30～午後6:00(入館は午後5:30まで)  
<http://tendocity-museum.jp/>

### 12月の展示内容

～3日(日) 天童アートロード展(午後3:00終了)  
6日(水)～ 第19回市民作品展

### 12月の休館日

4日(月)、5日(火)、11日(月)、18日(月)、25日(月)  
～平成30年1月3日(水)

## 市西沼田遺跡公園

☎654-7360  
開館時間 午前9:30～午後6:00(入館は午後5:30まで)  
<http://www.nishinumata.or.jp>

### 12月の催し物

20日(水) クラウンてんのスマイルタイム(※)  
午前10:00～ お正月の折り紙(参加料500円)  
午後1:00～ バルーンアート(参加料500円～)  
(※)各講座定員20人、前日まで要申し込み。  
24日(日)午後1:30～3:00 わらで正月飾りを作  
ろう(定員10人、参加料1000円、要申し込み)

### 12月の休館日

4日(月)、11日(月)、18日(月)、25日(月)、29日(金)  
～平成30年1月3日(水)

## 市民プラザ

☎654-6200  
多目的ホール・市民ギャラリー・イベントホール  
[http://www.sc-tendo.co.jp/pg\\_plaza/index\\_plaza.html](http://www.sc-tendo.co.jp/pg_plaza/index_plaza.html)

### 市民ギャラリー

1日(金)～3日(日) 第37回天童書道クラブ展  
5日(火)～10日(日) 第38回日本画竹馬会展  
16日(土)～24日(日) 二人展

### イベントホール

3日(日) 小学生将棋名人戦県大会  
16日(土) 市民プラザ主催事業クリスマスマルシェ

### 12月の休館日

18日(月)、29日(金)～平成30年1月3日(水)

## 市立旧東村山郡役所資料館

☎653-0631  
開館時間 午前9:00～午後5:00(入館は午後4:30まで)

### 12月の展示内容

～17日(日) 奉納された天童の絵馬展  
～1月14日(日) 秋を彩る天童もみじ展(ミニ展)

### 12月の休館日

4日(月)、11日(月)、18日(月)、25日(月)、29日(金)  
～平成30年1月3日(水)

## 市わらべ館

☎658-8120  
開館時間 午前9:00～午後6:00  
<http://www.h3.dion.ne.jp/~warabeka/>

### 12月の催し物

5日(火)午前10:30～ 子育てサロン(もうすぐク  
リスマスだよコンサート、子育てカフェ)  
5日(火)・12日(火)・19日(火) ベビープログラム  
19日(火)午前10:30～ タッチケア(要申し込み)  
20日(水)午前10:30～ 折り紙教室

### 12月の休館日

18日(月)、29日(金)～平成30年1月3日(水)

## 市子育て未来館げんキッズ

☎651-8240  
開館時間 午前9:00～午後7:00  
<http://www.shisetsu.jp/city.tendou/genkids/>

### 12月の催し物 (※)要申し込み

1日(金)・12日(火)午前10:00～ マタニティヨガ(※)  
7日(木)午後4:00～ げんKiyoくつくてあそぼう(※)  
8日(金)・22日(金)午後1:00～ ママのための授業(※)  
14日(木)・28日(木)午前10:00～ タッチケア(※)  
15日(金)午後3:00～ エンジョイおりがみ  
16日(土)午後2:00～ クリスマスリース作り(※)  
17日(日)午前10:00～ 双子ちゃん集まれクリスマ  
スパティー(※)、午後1:00～ ぼんぼり作りクリ  
スマスVer(※)、午後1:30～ げんキッズるーむ(※)  
21日(木)午後1:00～ ステップアップタッチケア(※)  
30日(土)午前10:00～ イクメンタッチケア(※)

### 12月の休館日

20日(水)、平成30年1月1日(月)

## 子育て Q&A

**Q** 子どもが夜、寝なくて困っています。

**A** 夜9時までには眠り、朝7時には起きる習慣を身に付けましょう。朝は窓を開けて空気を入れ替え、太陽の光を浴びましょう。寝かしつけは、周りをやや暗くしてそばで静かに一緒にいると、寝てしまうことが多いものです。日中は、外遊びや子育て広場などで体を動かして遊ばせてあげましょう。

●問合せ 市健康課(☎652-0884)

# 天童高原スキー場オープン

冬の遊びを満喫できるファミリースキー場です。ぜひご家族でお越しください。12月23日(土)のオープン当日はリフト無料開放です。

## ■リフト運転期間

- ・12月23日(土)～平成30年1月5日(金)午前9:00～午後4:00
  - ・1月6日(土)～3月31日(土)午前9:00～午後4:30
- ※ゲレンデ状況や天候により早期に終了する場合があります。

## ■スキーの日

平成30年1月6日(土)は、1日券が半額です。

## ■スキー子供の日

小学生以下のリフト料金が無料です。

- とき 12月24日(日)、平成30年1月14日(日)、  
2月3日(土)・4日(日)、3月11日(日)

## ■天童高原スキー学校小学生無料レッスン

午前中のレッスン代が無料です(先着20人)

- とき 12月24日(日)、平成30年1月20日(土)、  
2月12日(月)

## ■キッズランド

- ・バナナポート(土・日曜日、祝日。運行協力金100円)
- ・チューブスライダー(30分100円)
- ・スノーローラー(5分100円)

※1月中旬から開催予定です。

## ■天童高原スキー学校

SAJ全日本スキー連盟公認のスキー学校です。

	半日	1日
一般レッスン	3000円	5000円
団体レッスン	9000円	1万5000円
個人レッスン	7000円	1万2000円

## ■リフト券

	大人	子ども・シニア
1回券	200円	130円
11回券	2000円	1300円
4時間券	2500円	1600円
1日券	3000円	2000円
シーズン券	2万円	1万5000円
ハーフ券 (午前9:00～11:00、午後 2:00～営業終了まで)		1300円

## ■レンタル(1日)

	大人用	子ども用
スキー(靴・ストック付)	3000円	2000円
スノーボード(靴付)	3000円	3000円

※子どもは小学生まで、シニアは55歳以上。

- 問合せ NPO天童高原(☎657-3628)

# まちのイベント情報局

event information

## 第15回天童冬の陣 天童織田藩 将軍家献上寒中挽き抜きそば賞味会

- とき 平成30年1月9日(火)
- ところ 滝の湯
- 時間
  - ・第1部=午前11:00～正午
  - ・第2部=正午～午後1:00
  - ・第3部=午後1:00～2:00
  - ・第4部=午後2:00～3:00
- 参加料 1200円(完全前売制、60分食べ放題)



- 前売券取扱所 天童商工会議所、天童市麺類食堂加盟店

※12月5日(火)～14日(木)の午前9:00から午後5:00まで(平日のみ)。売り切れ次第終了。

- 問合せ 天童商工会議所(☎654-3511)

## 市からのお知らせ information

- テレビ広報 やまがた東西南北(YBCテレビ 毎週火曜日午前11:25)、NHKデータ放送
- ラジオ広報 村山地域耳より情報(ラジオモンスターFM76.2 午前7:30・午後6:30)
- メール配信 市メール配信サービス(不定期)、ふるさとだよりfメール(毎週木曜日)  
登録は天童市ホームページから
- ホームページ <http://www.city.tendo.yamagata.jp/>



人口 62,012人(62,186人) 男 30,203人 女 31,809人  
世帯数 21,783世帯(21,582世帯) 11月1日現在 ( )内は昨年同期